

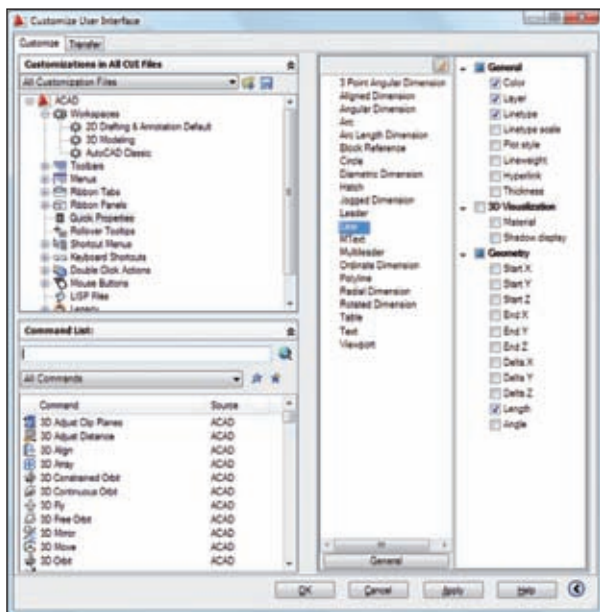


## AutoCAD 2009 Deel 2

# Uitklapmenu voor afzonderlijke objecten

Door Jean-Pierre van Gastel

*In het vorige deel heb ik een start gemaakt met het beschrijven van de belangrijkste wijzigingen in de User Interface in AutoCAD 2009. In dit tweede deel gaat dit nog verder aangezien de meeste nieuwe mogelijkheden in AutoCAD 2009 terug zijn te vinden in de User Interface.*



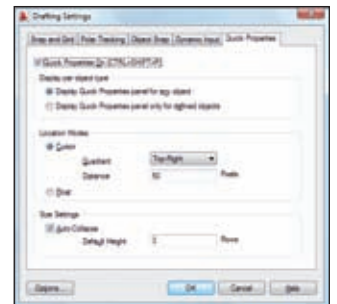
Afbeelding 1.

Zoals in het vorige artikel al beschreven, is de gehele interface afgeleid van de Microsoft Office 2007 Interface. Dit geldt ook voor het nieuwe 'Quick Properties' in AutoCAD 2009. Het 'Quick Properties Panel' geeft de gebruiker een overzicht van eigenschappen van een object, zodra er een object geselecteerd is. Uiteraard kunnen de eigenschappen van een geselecteerd object niet alleen bekeken maar ook veranderd worden in dit 'Panel'. Office 2007 biedt een dergelijke functionaliteit overigens ook als je een selectie maakt van een stukje tekst in bijvoorbeeld Microsoft Word.

Het 'Quick Properties'-commando kan overigens aan of uit gezet worden met de nieuwe QP-schakelaar op de statusbalk. Het gedrag, ofwel welke eigenschappen er worden getoond, is volledig naar eigen wensen aan te passen. Dit aanpassen kan direct door naar het dialoogvenster 'Customize User Interface' (CUI) te gaan of via een icoontje in het 'Quick Properties Panel'. Indien de gebruiker dit laatste doet,

komt hij automatisch terecht in het 'Quick Properties'-gedeelte van het 'Customize User Interface'-dialoogvenster, zie afbeelding 1.

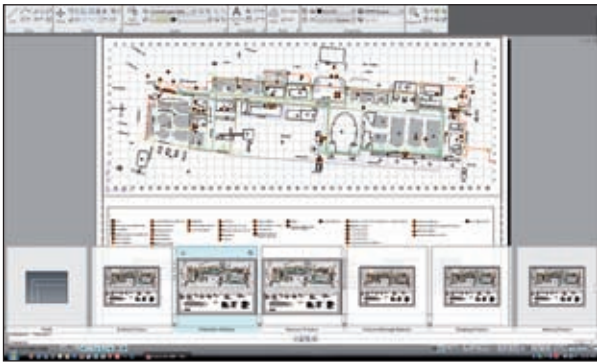
Dit gedeelte bestaat aan de rechterkant van het dialoogvenster uit twee kolommen. De linkerkolom laat de objecten zien en de rechterkolom de eigenschappen. Bijvoorbeeld een 'Arc', 'Circle' en 'Hatch' zijn objecten en in de rechterkolom ziet de gebruiker de eigenschappen van de objecten, die hij vervolgens kan activeren of deactiveren zoals kleur, laag maar ook schaal, arceerpatroon en meer. Indien gewenst, kan de gebruiker zelf nog objecttypes toevoegen of weghalen uit de 'Quick Properties'-lijst via het 'Edit Object Type'-dialoogvenster. De weergave van het 'Quick Properties Palette' kan via het beschikbare rechtermuisknopmenu naar eigen wensen aangepast worden. Het 'Quick Properties Palette' komt tevoorschijn op een vastgelegde positie. Standaard staat dit ingesteld op rechtsboven waar de muiscursor zich bevindt. Via het 'Drafting Settings'-dialoogvenster, waar ook de 'Snap'- en 'Grid'-instellingen zijn terug te vinden, kan dit volledig naar eigen wensen aangepast worden, zie afbeelding 2. Wanneer er overigens meerdere objecten tegelijk geselecteerd worden, vertoont het 'Quick Properties Palette' hetzelfde gedrag als dat van het 'Properties Palette'. Algemene eigenschappen worden weergegeven, maar er is wel een uitklapmenu beschikbaar waarin de afzonderlijke objecten worden weergegeven.



Afbeelding 2.

## Quick View lay-outs

Het werken met lay-outs in AutoCAD 2009 wordt een heel stuk gebruikersvriendelijker gemaakt door de introductie van zogenaamde 'Quick View' lay-outs. De 'Quick View' lay-outsknop op de statusbalk geeft een horizontale rij weer van beschikbare lay-outs in een miniaturweergave. Op deze wijze is het schakelen tussen lay-outs velen malen visueler dan alleen de weergave van de naam van lay-outs. Zodra de gebruiker met de muis de rand van de miniaturweergave aanraakt, wordt deze automatisch vergroot. De gebruiker kan zelfs nog met de Control-toets en het muiswiel in- en uitzoomen op de miniaturweergave waardoor je een heel goed beeld krijgt van de desbetreffende lay-out. Tevens is er gelijk een 'Plot'- en 'Publish'-optie beschikbaar als de gebruiker met behulp van de muis een lay-out miniaturweergave aanraakt, zodat hij niet eerst een lay-out hoeft te activeren, voordat hij deze kan afdrukken. Nog meer mogelijkheden zijn terug te vinden in de 'Quick View'-toolbar

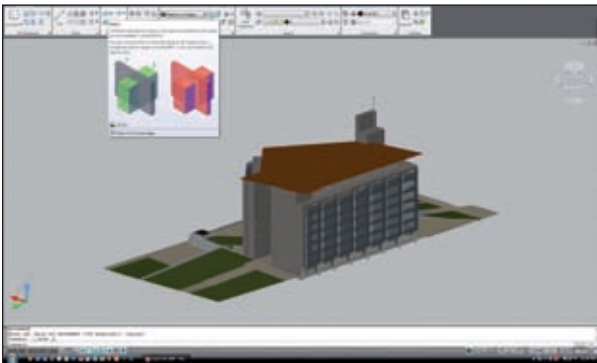


Afbeelding 3.

die onder de miniatuurweergave wordt weergegeven. Door gebruik te maken van bijvoorbeeld de 'Pin'-tool kan de gebruiker de 'Quick View' open laten staan, terwijl hij met een tekening aan het werk is. Tevens is er in de 'Quick View'-toolbar een 'New Lay-Out'-knop terug te vinden evenals een 'Publish Lay-Out'-mogelijkheid om alle lay-outs in een keer te kunnen printen. Zodra de gebruiker het rechtermuisknopmenu activeert op een miniatuurweergave van een lay-out is exact hetzelfde rechtermuisknopmenu te zien als van de 'Page Setup Manager'. Wel zeer prettig is de nieuwe mogelijkheid hierin te noemen om een lay-out te exporteren naar de 'Modelspace'-omgeving in een nieuwe tekening. Vooral praktisch bij het uitwisselen met niet-AutoCAD-gebruikers.

### Quick View Drawings

Een soort gelijk mechanisme als voor lay-outs, bestaat er ook voor tekeningen die geopend zijn in AutoCAD 2009. Door het activeren van de nieuwe 'Quick View Drawings'-knop op de statusbalk, worden alle openstaande tekeningen weergegeven in een horizontale balk met een miniatuur-



Afbeelding 4.

weergave. Dit is uiteraard een veel effectievere manier van weergeven dan het met de 'Control-Tab' toetscombinatie schakelen tussen geopende tekeningen. Op dezelfde wijze als met lay-outs kan de gebruiker in- en uitzoomen door middel van de Control-toets op het toetsenbord en het muiswiel. Zodra hij met de muis op de miniatuurweergave komt van een openstaande tekening, kan de gebruiker deze direct opslaan of afsluiten. Dit laatste is wel erg praktisch want de gebruiker hoeft dan namelijk niet meer eerst een tekening te activeren alvorens deze is af te sluiten.

In de nieuwe 'Quick View'-toolbar die onder de miniatuurweergave tevoorschijn komt, kunnen nog additionele tekeningen geopend worden. Daarnaast worden ook alle aanwezige lay-outs getoond als de gebruiker met de muiscursor op een miniatuurweergave van een openstaande tekening gaat staan. Deze lay-outs worden in een extra horizontale balk weergegeven, boven de miniatuurweergaven van de openstaande tekeningen, zie afbeelding 3. Zodra de gebruiker met de muis de miniatuurweergave van een lay-out vervolgens aanraakt, wordt deze ook weer automatisch vergroot en andersom. Deze manier van werken is wel even wennen maar erg gebruikersvriendelijk door de visuele weergave.

### Tooltips

De tooltips in AutoCAD 2009 bieden meer informatie over een bepaald commando dan ooit tevoren. tooltips komen nu overal tevoorschijn als de gebruiker met de muiscursor op een bepaald commando gaat staan. De Tooltips geven niet alleen een omschrijving van het commando, maar bieden ook extra informatie direct uit de Help-bestanden, zie afbeelding 4. Het gedrag van tooltips is voor diverse dialoogvensters in te stellen. Bijvoorbeeld voor het 'External References Palette' en de 'Sheet Set Manager'. Via het rechtermuisknopmenu is de weergave van tooltips in te stellen. Of het een tekstomschrijving mag zijn of volledig visueel. Indien de gebruiker dan bijvoorbeeld in het 'External References Palette' een tekening aanraakt wordt er direct een miniatuurweergave getoond met daaronder alle informatie van de 'External Reference'.

In het volgende artikel zal ik verder ingaan op de nieuwe mogelijkheden van de macrorecorder en het gebruik van 'Layers'.

Jean-Pierre van Gastel

[jean-pierre.van.gastel@pollux.nl](mailto:jean-pierre.van.gastel@pollux.nl) is

freelance redacteur voor CAD-Magazine. Voor dit onderwerp

zie ook: [www.autodesk.nl](http://www.autodesk.nl).