



## Tuning AutoCAD

# Het nieuwe gezicht van 2009

Door Gerard IJzermans

*Zoals we inmiddels al gewend zijn van Autodesk, is ook de nieuwste versie van AutoCAD en AutoCAD LT voorzien van veel veranderingen en nieuwigheden. Na het opstarten blijkt het resultaat niet zomaar een facelift, maar een ingrijpende gezichtsverandering te zijn met een sterk verbeterde functionaliteit. De operatie die hiervoor nodig was, heeft niet veel onberoerd en op zijn plaats gelaten. Al deze ingrepen hebben de intentie om efficiënter en 'intuïtiever' te werken met AutoCAD. De gebruiker wordt hierbij op diverse manieren ondersteund, geleid en gestimuleerd.*



Afbeelding 1: Ribbon als dashboard.



Afbeelding 2: Gebruikersinterface openen.

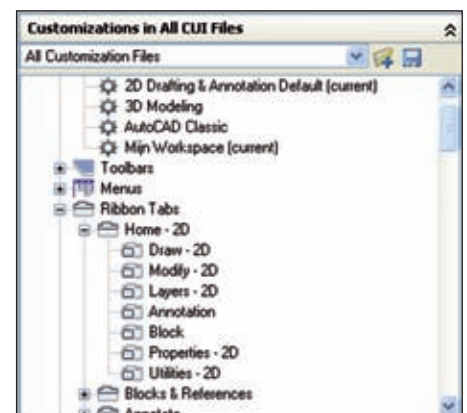
Menigeen zal de wenkbrauwen gefronst hebben toen AutoCAD 2009 voor de eerste keer werd opgestart. Van het inmiddels vertrouwde beeld van de Windows-versie van AutoCAD zijn zo ongeveer alleen de bovenste regel, die vermeldt dat het om AutoCAD gaat, en de commandoregel herkenbaar. Vertrouwde onderdelen zoals de menuregel, de standaard toolbar en het onlangs vernieuwde dashboard, zijn geheel verdwenen. Daarvoor in de plaats zien we in de volle breedte van het teken scherm een strook met tal van iconen, die we al snel als commandoknoppen herkennen, zoals die ook worden toegepast in toolbars en dergelijke. Natuurlijk biedt AutoCAD de mogelijkheid om de gebruikersinterface terug te zetten naar die van het pré-2009 tijdperk. Maar probeer eerst eens de nieuwe, die went heel snel.

### Ribbon

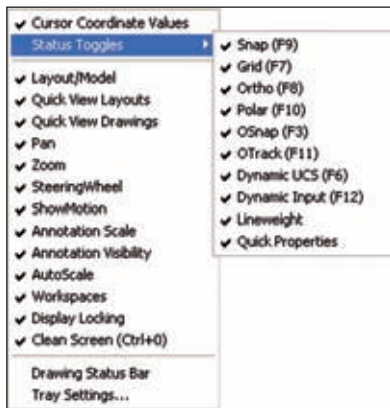
De nieuwe gebruikersinterface die zich boven het teken scherm bevindt, heet in AutoCAD de 'ribbon' die als de opvolger van het dashboard kan worden gezien. Bij nadere beschouwing blijkt de 'ribbon' uit een zestal taakgerichte tabbladen te bestaan. Elk tabblad bezet de ribbon met een aantal heldere en ook weer taakgerichte panelen. Deze innovatieve multifunctionele 'ribbon' moet

Autodesk's nieuwe wapen zijn om het werken met AutoCAD te veraangemen en tegelijkertijd de efficiency te vergroten. Oftewel, gemakkelijker en sneller te kunnen produceren.

Op het eerste gezicht neemt de 'ribbon' nogal veel ruimte van het teken scherm in beslag, maar via de kleine knop rechts van de tabs, kan de ruimtevreter in twee stappen geminimaliseerd worden tot tabs en labels van de panelen en tot alleen maar tabs. Door met de rechter muistoets op een neutrale positie in de 'ribbon' te klikken opent een pop-up-menu waarin via de optie 'Undock' de 'ribbon' uit de horizontale positie wordt gehaald.



Afbeelding 3: Samenstelling van de Home tab in de CUI.



Afbeelding 4: Opties van de statusregel.

Deze neemt dan een drijvende positie in op het scherm van waaruit de interface zich gedraagt als het voormalige dashboard. In de 'dashboard-ribbon' zijn de tabs teruggebracht tot iconen. Met rechtsklikken in de titelbalk kunnen vertrouwde opties voor de 'ribbon' zoals links of rechts ankeren en 'autohide' worden geselecteerd, zie afbeelding 1. Met deze instellingen kan het tekenschermbenutten optimaal worden benut, terwijl de commando's van de 'ribbon' klikloos bereikbaar blijven.

Als de 'ribbon' naar de bovenrand wordt gesleept neemt deze, als de optie 'Allow Docking' is aangevinkt, automatisch weer de standaard horizontale

positie in. Voor bepaalde commando's opent de 'ribbon' automatisch de bijbehorende panelen. In het algemeen zijn dit de commando's en bewerkingen waarbij een aanvullende 'editor' wordt gebruikt zoals de blok-'editor' en de tekst-'editor'. Als bijvoorbeeld met dubbelklikken een mtext-object wordt geselecteerd voor bewerking, opent in de 'ribbon' automatisch de 'Multiline Text ribbon'. De 'ribbon' gaat weer terug naar de vorige situatie als de 'editor' wordt afgesloten.

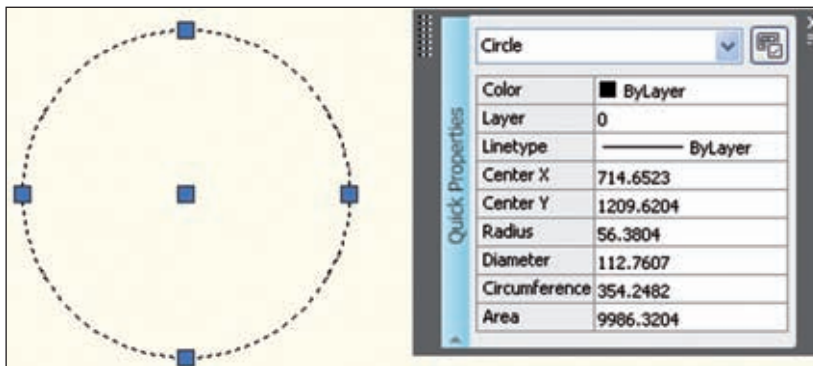
### Gebruikersinterface

In 'Tuning AutoCAD' is al vaker het belang van de individuele instellingen van AutoCAD bepleit ter bevordering van de efficiëncy en de productiviteit. De vier voorgaande afleveringen waren hier zelfs helemaal aan gewijd, maar afgestemd op AutoCAD 2008. Hetgeen hierin is besproken is ook van toepassing op AutoCAD 2009. In de nieuwe versie verschilt het dialoogvenster van de 'Customization User Interface', de CUI, maar weinig ten opzichte van die van de voorgaande versies. De CUI kan in het paneel 'Customization' van de tab 'Tools' geopend worden via de 'CUI'-knop, zie afbeelding 2. Hierbij kan dan ook meteen kennis worden gemaakt met die

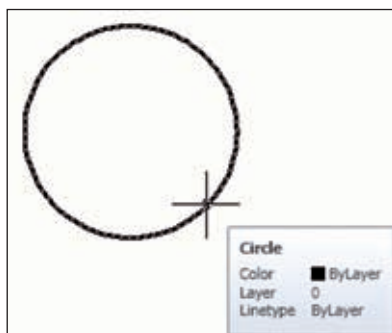
*Alle in dit artikel genoemde veranderingen in AutoCAD 2009 gelden ook voor de AutoCAD LT-versie.*

nieuwe, uitgebreidere en informatieve rolover tooltips die verderop besproken worden.

In de CUI kan de 'ribbon' op dezelfde wijze worden aangepast als is uitgelegd in 'Aan de slag in de CUI(sine) van AutoCAD' voor werkomgeving en toolbar, (zie CAD-Magazine 2, 2008). Voor elke werkomgeving kan in de CUI worden aangegeven met welke tabs de 'ribbon' wordt uitgerust en in welke volgorde. De samenstelling van de 'Ribbon Tabs' kan in de CUI op eenvoudige wijze worden aangepast. Afbeelding 3 laat de standaard samenstelling zien van de 'Home tab voor de 2D'-werkomgeving. De panelen kunnen binnen de tab naar een andere positie worden gesleept of hieruit worden verwijderd. Nieuwe panelen kunnen vanuit de 'Ribbon Panels' naar de tab worden gesleept. Een nieuwe tab kan aan de 'Ribbon Tabs' worden toegevoegd door met de rechter muistoets op deze label te klikken en vervolgens de optie 'New Tab' te selecteren. Op soortgelijke wijze kunnen aan de 'Ribbon Panels' nieuwe panelen worden toegevoegd. De wijze waarop de inhoud van een paneel kan worden aangepast is hetzelfde als die voor een toolbar. Dit is uitgebreid uiteengezet in 'Eigen toolbar voor de CUI van AutoCAD' in CAD-Magazine 2, 2008.



Afbeelding 5: Quick Properties van de geselecteerde cirkel.



Afbeelding 6: Tooltip met objectinformatie.

### Statusregel

In de vernieuwde gebruikersinterface heeft ook de statusregel uitgebreide veranderingen ondergaan. De opvallendste wijziging is wel dat de knoppen met tekst vervangen zijn door knoppen met iconen waaraan duidelijk te zien is of de optie aan (blauw) dan wel uit staat (grijs). Door met de rechter muistoets op een neutrale positie van de statusregel te klikken, verschijnt een menu waarin met aanvinken kan worden aangegeven welke opties we op de statusregel willen weergeven, zie afbeelding 4.

Met de rechtermuistoets kan in de statusregel op de opties een individueel menu worden opgeroepen. Bij verschillende hiervan kan in het menu direct een andere instelling worden gemaakt, zonder eerst de het dialoogvenster 'Settings' te openen. Zo kunnen bijvoorbeeld in het rechtermuisklikmenu van de optie 'Osnap' rechtstreeks de gewenste 'object snaps' worden ingeschakeld. Heel prettig is dat dit ook transparant werkt, hetgeen betekent dat de 'object snap' ook kan worden gewijzigd terwijl een ander commando actief is.

Bij de schakelopties in de linkerhelft van de statusregel vinden we ook de knop 'Quick Properties'. Als deze optie aan staat wordt, als een object wordt geselecteerd een venster getoond met daarin de eigenschappen van het object, zie afbeelding 5. Naast algemene eigenschappen zoals kleur, laag en lijntype worden in het informatieve venster ook specifieke geometrische eigenschappen van het object afgebeeld. De eigenschappen kunnen in het venster direct worden aangepast en worden vervolgens rechtstreeks in de tekening doorgevoerd.

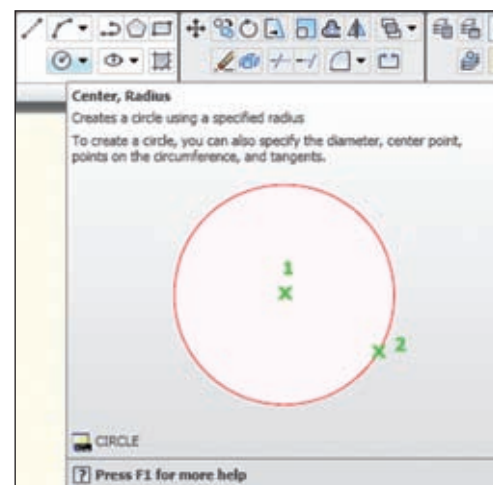
Via de knop 'Customize' rechtsboven in het venster kunnen in de CUI de

eigenschappen die in het venster getoond moeten worden voor elk objecttype worden aangepast.

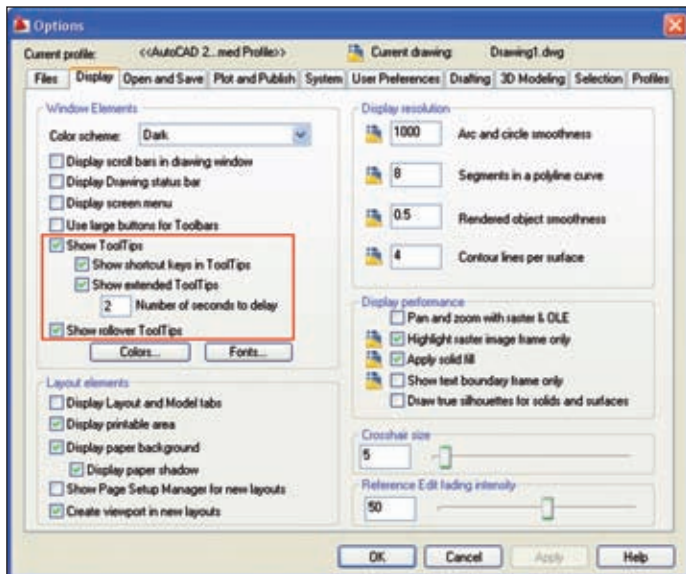
In het rechter gedeelte van de statusregel vinden we enkele opmerkelijke nieuwe opties, zoals de 'Quick View'-knoppen voor lay-outs en tekeningen. Hiermee kunnen miniaturaafbeeldingen worden afgebeeld van respectievelijk de lay-outs van de actuele tekening en alle geopende tekeningen. Deze manier van visualiseren helpt enorm om snel de juiste lay-out of tekening op te roepen. Op de navigatieknoppen 'SteeringWheel' en 'Showmotion' zal ik nu niet nader ingaan. Een nieuwe optie in de statusregel is ook de knop 'Workspace Switching' die de toolbar 'Workspaces', die in AutoCAD 2008 is geïntroduceerd, alweer vervangt. Aan het aanpassen, instellen of selecteren van een werkomgeving zelf is verder niets gewijzigd.

### Tooltips

Tooltips zijn niet nieuw in AutoCAD. Maar met de zogeheten 'rollover' tooltips van AutoCAD 2009 is aan het werken met AutoCAD een nieuwe dimensie toegevoegd. Elk object, commando of besturingselement laat een tooltip met basisinformatie zien als de cursor erover wordt bewogen. De tooltip bij een object geeft informatie die vergelijkbaar is met de basisinformatie van de 'quick properties', zie afbeelding 6. Welke informatie in de tooltip moet worden weergegeven, kan in de CUI naar eigen wens worden ingesteld. Tooltips van commando's bieden inhoud op twee niveaus: basisinformatie en uitgebreide informatie. Als de



Afbeelding 7: Uitgebreide tooltip bij het commando circle.



Afbeelding 8: Tooltips instellen.

cursor op het commando wordt geplaatst, wordt in eerste instantie basisinformatie getoond, zie bijvoorbeeld afbeelding 2, de tooltip bij het commando CUI. Wordt de cursor iets langer op het commando gehouden, dan verschijnt uitgebreide informatie in de tooltip. Deze bestaat naast de basisinformatie uit een uitgebreidere beschrijving of een instructie waarbij ook een instructieve grafische toelichting kan zijn toegepast, zie afbeelding 7.

Ervaren gebruikers die de nieuwe tooltips hinderlijk of overdreven vinden, kunnen in het dialoogvenster 'Options' op tabblad 'Display' de toepassing van tooltips aanpassen of uitzetten, zie afbeelding 8.

### Leereffect

Met nieuwe voorzieningen zoals Quick Properties, Quick View en de vernieuwde geavanceerde tooltips, hebben de ontwikkelaars van AutoCAD het leereffect voor de gebruiker van hun product enorm vergroot. Vooral de beginnende, de minder ervaren en de 'af-en-toe'-gebruikers zullen hiervan veel ondersteuning kunnen krijgen. Op het eerste gezicht lijken voorzieningen zoals de uitgebreide tooltips bepaald niet bij te dragen aan het verbeteren van de productiviteit. Toch vormen ze een bijdrage in het verwerven van routine en vaardigheden die naar gelang de ervaring toeneemt, steeds minder geraadpleegd hoeven te worden.

*Gerard IJzermans is freelance redacteur voor CAD-Magazine.*

*Voor eventuele vragen of opmerkingen is de auteur bereikbaar per e-mail: [g.w.ijzermans@gmail.com](mailto:g.w.ijzermans@gmail.com). Voor meer informatie over dit onderwerp zie: [www.autodesk.nl](http://www.autodesk.nl).*