



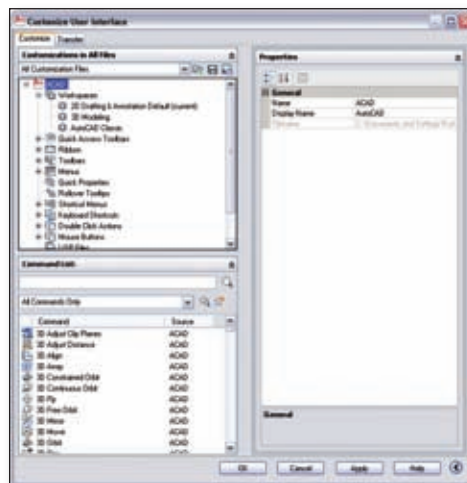
Tuning AutoCAD

Aanpassingen in de ribbon

Door Gerard en Kurt IJzermans

De mogelijkheid om de werkomgeving aan te passen aan een eigen standaard en manier van werken, is altijd één van de sterke kanten van AutoCAD geweest. Al geruime tijd is het dialoogvenster 'Customize User Interface', oftewel de CUI, de belangrijkste toegang hiervoor. Ook het jongste onderdeel van de gebruikersinterface, de ribbon, kan hierin op eenvoudige wijze worden aangepast.

Met de werkomgeving wordt in AutoCAD de configuratie van de hulpmiddelen op het beeldscherm aangeduid, zoals het menu, de toolbars, de ribbon en dergelijke. De configuratie van de onderdelen op het scherm is in de 'Customize User Interface', de CUI, in zogenaamde 'Workspaces' vastgelegd met voor elk een gebruikersinterface met eigen specifieke kenmerken. De keuze voor een bepaalde werkomgeving kan in het dialoogvenster 'Customize User Interface' worden gemaakt, dat in de ribbon via de optie 'CUI' in het paneel 'Customization' van het tabblad 'Manage' (AutoCAD 2010) of 'Tools' (AutoCAD 2009) kan worden opgeroepen (zie afbeelding 1). In het venster 'Customizations in All Files' in de CUI zijn alle onderdelen van de gebruikersinterface gedefinieerd en kunnen daarin worden bewerkt, geconfigureerd en wat dies meer zij. De onderdelen zijn in de bekende boomstructuur weergegeven en kunnen verder worden opgevouwen. Voor het onderdeel 'Ribbon' van de CUI verschijnen dan de elementen 'Tabs', 'Panels' en 'Contextual Tab States'. De 'Contextual Tab States' die alleen bij een beperkt aantal commando's worden gebruikt, zullen wij in dit kader buiten beschouwing laten. In 'Tabs' zijn alle tabbladen gedefinieerd die AutoCAD kent, in 'Panels' alle panelen enzovoort. Bij het openvouwen van een tabblad, worden de panelen getoond waaruit de ribbon is samengesteld, zie afbeelding 2 waarin de samenstelling van het tabblad 'Home' wordt getoond.

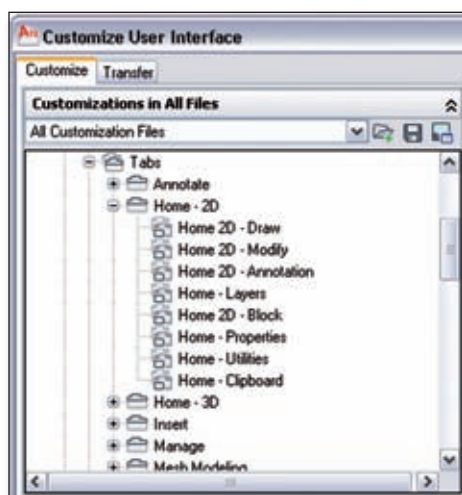


Afbeelding 1: Dialoogvenster CUI.

Bouwstenen

De panelen in het onderdeel 'Panels', waarin de panelen zijn gedefinieerd, vormen de bouwstenen voor de tabbladen, de 'Tabs'. Zo bestaat het tabblad 'Home' in de 2D-omgeving uit een achttal panelen met onder meer het paneel 'Modify'. In afbeelding 3 is te zien hoe dit paneel is opgebouwd, terwijl afbeelding 4 het resultaat laat zien van het paneel in de ribbon. In het venster verwijst de naam naar het paneel 'Modify' van het tabblad 'Home' in de ribbon van de 2D-werkomgeving, '2D Drafting & Annotation'.

Deze opbouw geldt voor alle panelen en bestaat uit rijen (rows) die buttons bevatten waarmee commando's geactiveerd kunnen worden en andere besturingselementen. Elk paneel bestaat uit twee delen waarvan het onderste deel pas verschijnt als in het titelveld op de 'slideout' pijl wordt geklikt. Het bovenste deel van het paneel 'Modify' bevat slechts één rij, 'Row 1' en het gedeelte onder de 'slideout' twee rijen, 'Row 2' en 'Row 3'. 'Panel Dialog Box Launcher' en '<SLIDEOUT>' zijn besturingselementen die standaard deel uitmaken van elk paneel van de ribbon. De eerste rij van het paneel 'Modify' bevat twee elementen, een button voor het commando 'Move' en een subpaneel, 'Sub-Panel 1' met drie rijen die elk van drie commandobuttons en een 'fly-out' commandobutton zijn voorzien, zie afbeelding 3. Merk in afbeelding 4 de separatielijns op tussen rij 1 en rij 2, die de plaats van de 'slideout' aangeeft.



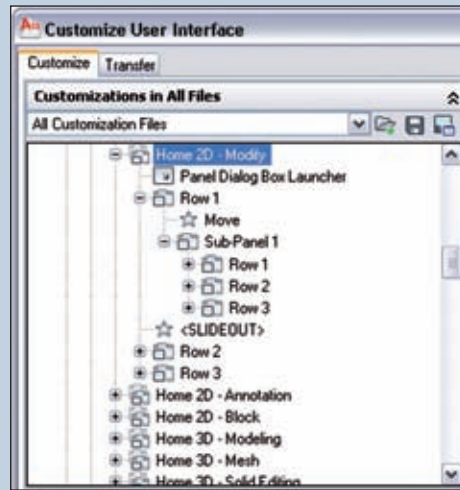
Afbeelding 2: Inhoud van tabblad 'Home'.

Nieuw paneel

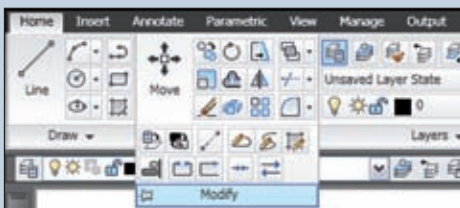
In het venster 'Customizations in All Files' kan aan de groep 'Panels' op eenvoudige wijze een nieuw paneel worden toegevoegd door het label 'Panels' met de rechtermuistoets aan te klikken en in het menu de optie 'New Panel' te selecteren. Onder in de tak verschijnt dan het nieuwe paneel met de naam 'Panel1' dat al is uitgerust met een rij, 'Row 1' en de besturingselementen 'Panel Dialog Box Launcher' en '<SLIDEOUT>', zie afbeelding 5. Met een dubbelklik kan de titel van het paneel worden geselecteerd om hier een andere naam aan toe te kennen. De inhoud van het nieuwe paneel is naar wens uit te breiden met rijen en subpanelen. Dit kan eenvoudig door op het element, waaronder de uitbreiding moet plaatsvinden, het rechtermuistoetsmenu te openen en de gewenste optie te selecteren. Vervolgens kunnen de rijen worden gevuld met de beoogde commandobuttons door deze vanuit het venster 'Command List' naar de betreffende rij in het paneel te slepen. De volgorde van de commandobuttons kan op eenvoudige wijze worden aangepast, door deze met ingedrukt gehouden pick-up toets naar een andere positie te slepen. Via de optie 'Remove' of 'Delete' van het rechtermuistoetsmenu kan een geselecteerd onderdeel worden verwijderd. Wijzigingen in een paneel worden doorgevoerd in alle toepassingen van dat paneel in de ribbon.

Nieuw tabblad

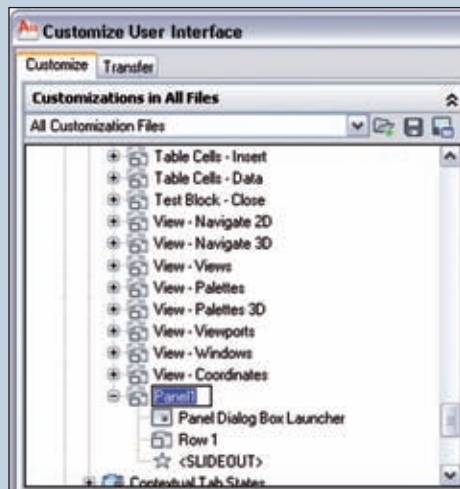
Op vergelijkbare wijze als een nieuw paneel tot stand komt, kan aan de reeks tabbladen een nieuw tabblad worden toegevoegd. Het label 'Tabs' met de rechtermuistoets aanklikken en in het menu de optie 'New Tab' selecteren. Met een dubbelklik op de titel van het nieuwe tabblad, wordt deze in de bewerkingsmode gebracht en kan hieraan een nieuwe naam worden gegeven. Het nieuwe tabblad is nog leeg en kan nu met de gewenste panelen worden gevuld. Dit gaat eenvoudig door de gewenste panelen vanuit de tak 'Panels' een voor een met ingedrukt gehouden pick-up toets naar het label van het nieuwe tabblad te slepen.



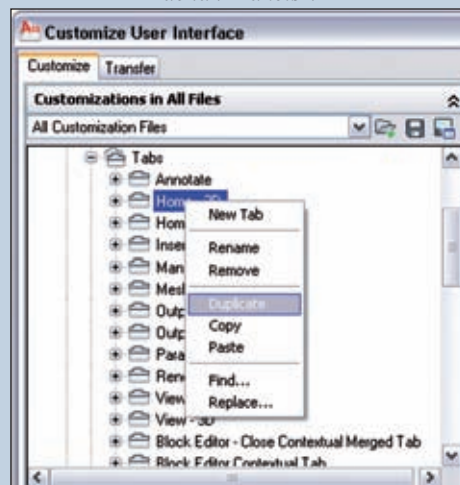
Afbeelding 3: Opbouw van het paneel 'Modify'.



Afbeelding 4: Het resultaat van de definitie van het paneel 'Modify'.



Afbeelding 5: Nieuw paneel toevoegen aan de tak 'Panels'.



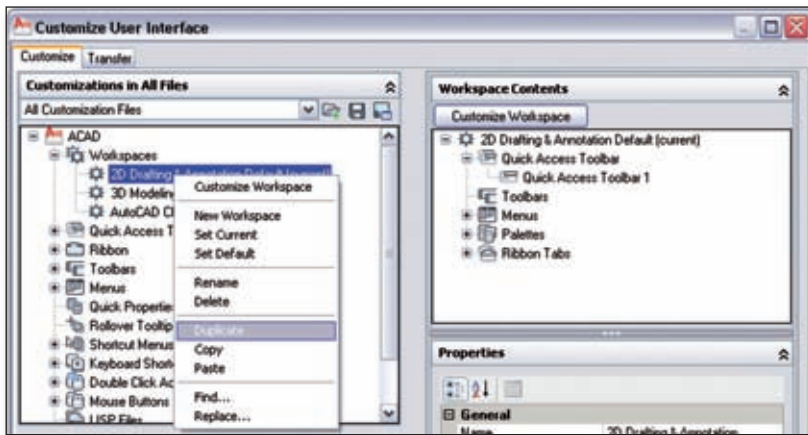
Afbeelding 6: Tabblad kopiëren.

Een bestaand tabblad kopiëren, is een andere methode om een nieuw tabblad aan te maken. Deze is aan te bevelen als een bestaand tabblad voor wat betreft inhoud al grotendeels overeenkomt met het gewenste nieuwe tabblad. Het label van het bestaande tabblad wordt daartoe met de rechtermuistoets aangeklikt waarna in het menu de optie 'Duplicate' wordt geselecteerd, zie afbeelding 6. Aan het label van het kopie tabblad kan, op de bij het paneel beschreven wijze, een nieuwe naam worden gegeven.

De volgorde van panelen in het tabblad kan worden aangepast door deze naar op de daarvoor gebruikelijke wijze naar de gewenste positie te slepen. Panelen kunnen via de optie 'Remove' van het rechtermuistoetsmenu van het tabblad worden verwijderd.

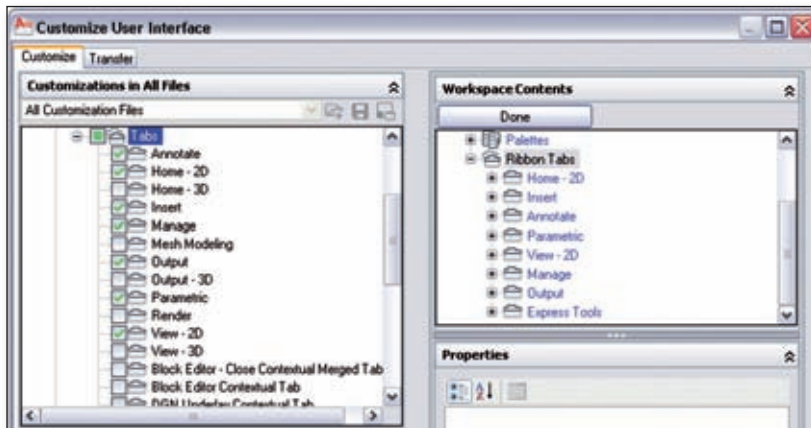
Tabblad toevoegen aan ribbon

Alvorens een nieuw tabblad te kunnen gebruiken, moet het aan de ribbon van een werkomgeving worden toegevoegd. Standaard zijn de huidige versies van AutoCAD voorzien van een drietal voorgedefinieerde werkomgevingen, '2D Drafting & Annotation' waarin de gebruikersinterface met de 2D teken tools is gedefinieerd, '3D Modeling' voor dit alles op 3D-gebied en 'AutoCAD Classic' waarin de ribbon is uitgeschakeld en vervangen door de klassieke menubar en toolbars. Voor een gebruikersinterface met één of meer aangepaste onderdelen, kan het beste een nieuwe werkomgeving worden aangeemaakt die aansluit op de behoefte van een project, opdrachtgever of gewoon de voorkeuren van de gebruiker. Zo'n nieuwe werkomgeving kan het eenvoudigste vanuit een bestaande werkomgeving worden gecreëerd. Selecteer hiervoor in het venster 'Customizations in All Files', linksboven in de CUI, de werkomgeving die het beste aansluit bij de gewenste werkwijze en kopieer deze door in het rechtermuistoetsmenu de optie 'Duplicate' te selecteren, zie afbeelding 7. Via de optie 'Rename' kan aan de kopie van de werkomgeving een passende naam worden toegekend, in ons voorbeeld 'Gebruiker1'. De inhoud



Afbeelding 7: Werkomgeving kopiëren.

van nieuwe werkomgeving is in het venster 'Workspace Contents' rechtsboven in de CUI afgebeeld. Merk op dat hier geen ribbon met tabbladen en panelen en dergelijke zijn vermeld, maar alleen een onderdeel 'Ribbon Tabs'. Dit kan vanuit de tak 'Tabs' in het venster op twee manieren worden gevuld. De gewenste tabbladen kunnen met ingedrukt gehouden pick-up-toets vanuit het linker venster naar het label 'Ribbon Tabs' in het rechter venster worden gesleept. Voor de tweede methode moet in het venster 'Workspace Contents' de toets 'Customize Workspace' worden aangeklikt, waarna in het linker venster in de tabbladentak de gewenste tabbladen kunnen worden aangevinkt, zie afbeelding 8. Eventueel overbodige tabbladen kunnen uit de ribbon worden verwijderd door de betreffende vinken in de tabbladentak uit te zetten. De bewerking wordt afgesloten en opgeslagen door de toets 'Done' aan te klikken.



Afbeelding 8: Tabbladen aan de ribbon toevoegen.

Naar de hand zetten

Tot slot kan de nieuwe werkomgeving worden geactiveerd door in het venster 'Customizations in All Files' in het rechtermuistoetsmenu de optie 'Set Current' te selecteren. Zodra het dialoogvenster CUI wordt gesloten wordt de nieuwe werkomgeving geactiveerd.

Het aanpassen van de gebruikersinterface van AutoCAD lijkt op het eerste gezicht nogal ingewikkeld, maar schijn bedriegt. Het is een heel eenvoudig proces. De standaard versie van AutoCAD kan, ter verbetering van de efficiency en het gebruiksgemak, in een aangepaste werkomgeving met overwegend selecteren en rechtsklikken naar de hand worden gezet.

Gerard en Kurt IJzermans zijn freelance redacteurs van CAD-Magazine. Voor eventuele vragen of opmerkingen zijn de auteurs bereikbaar per e-mail: g.w.ijzermans@gmail.com. Voor meer informatie over dit onderwerp zie: www.autodesk.nl.