

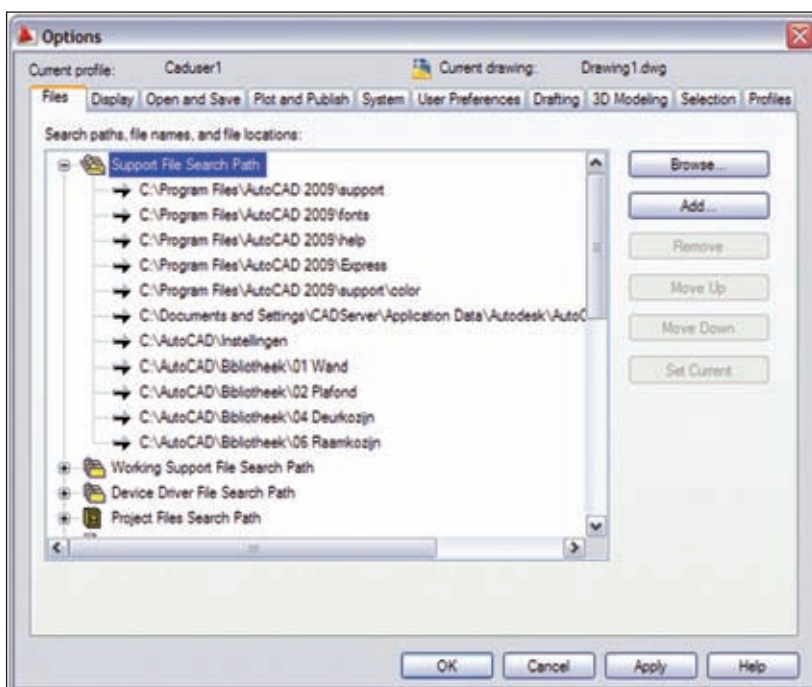


Tuning AutoCAD

Blokken op het toolpalet

Door Gerard en Kurt IJzermans

In de vorige aflevering van Tuning AutoCAD hebben we aan de hand van voorbeelden kunnen zien dat het toolpalet een krachtig en efficiënt middel vormt om de productiviteit te verbeteren. Bovendien is het eenvoudig in gebruik en inrichting. Het inrichten van het toolpalet met blokken en dergelijke verloopt echter enigszins anders dan voor commando's zoals voor arceringen. Hierbij maken wij ook kennis met een relatief onbekende voorziening in AutoCAD, het 'DesignCenter'.



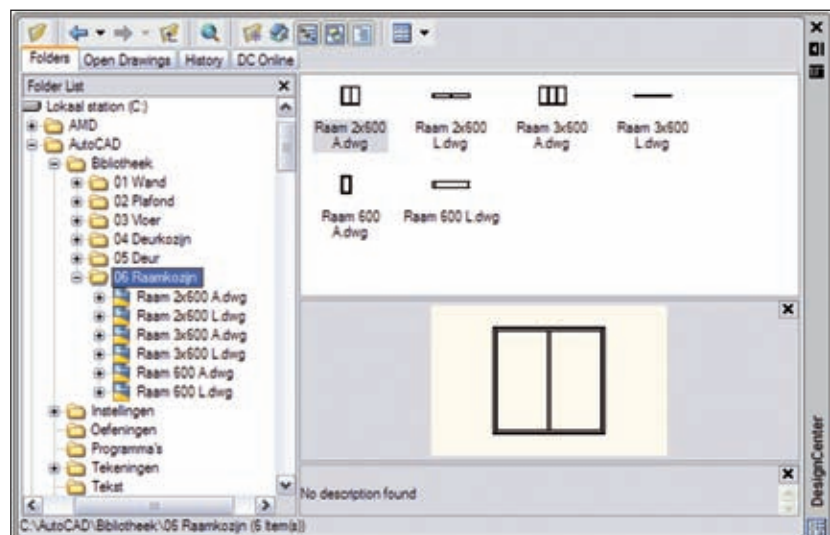
Afbeelding 1: Zoekpaden gedefinieerd in het 'Support File Search Path'.

Alle in dit artikel genoemde eigenschappen van en mogelijkheden in AutoCAD 2009 gelden ook voor AutoCAD LT 2009.

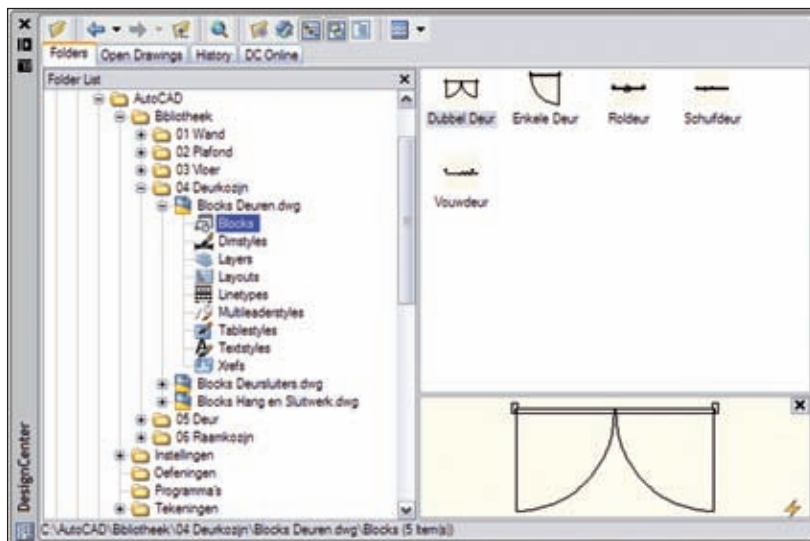
passingen uit de tekening worden verwijderd.

Voor het toolpalet betekent dit, dat het niet aan te bevelen is om zomaar een blok uit een tekening op het palet te plaatsen. De blokdefinities worden namelijk niet opgeslagen in het toolpaletbestand, wat voor het arceertool wel het geval is. Voor een bloktool wordt in plaats daarvan een referentielink naar het bronbestand bewaard. Als de tekening die het bronbestand vormt wordt verplaatst of verwijderd, ontstaat een probleem. Om dit te voorkomen kunnen twee methodes worden gehanteerd: mappen maken met afzonderlijke tekeningbestanden die bestemd zijn om als blok in ande-

Alvorens op het toolpalet tools aan te maken voor het invoegen van blokken, moet eerst nog eens gekeken worden hoe een blok in een tekening wordt ingevoegd. Om in een maagdelijke tekening een blok in te voegen, zal het blok eerst van buiten de tekening moeten worden opgehaald. Het vervolg bestaat uit twee acties: het blok wordt aan de hand van de invoegparameters in de tekening geplaatst en het blok wordt in de tekeningdatabase ingevoegd. Bij elke volgende toepassing van het blok in de tekening wordt in feite een kopie ingevoegd van het blok in de tekeningdatabase. Het blok blijft in de tekeningdatabase staan, ook als alle toe-



Afbeelding 2: Het 'DesignCenter' met een map met tekeningbestanden voor blokken.



Afbeelding 3: Het 'DesignCenter' met verzameltekening met blokken.

re tekeningen te worden ingevoegd en blokken bewaren in 'verzameltekeningen'. Voor beide methodes geldt dat de mappen of bestanden met de blokdefinities in het zoekpad van AutoCAD moeten staan. Dit is in het dialoogvenster 'Options' in het tabblad 'Files' in het 'Support File Search Path' gedefinieerd en daaraan kunnen ook nieuwe paden worden toegevoegd, zie afbeelding 1. Om vanuit de verzamelmappen of de verzameltekeningen tools voor een toolpalet aan te maken kunnen deze bestanden het beste vanuit het 'DesignCenter' van AutoCAD worden benaderd.

DesignCenter

Vanuit het 'DesignCenter', kan de toegang tot de inhoud van de tekenin-

gen worden beheerd. Via deze voorziening kunnen onder meer onderdelen zoals blokken, layer-definities en tekststijlen, van de ene naar de andere tekening worden gekopieerd. Het 'DesignCenter' speelt ook een belangrijke rol als intermediair voor het creëren van bloktools op het toolpalet. Omdat in dit artikel niet uitgebreid op het 'DesignCenter' kan worden ingaan, beperken wij ons tot deze laatste rol waarbij het wordt gebruikt om bloktools op het toolpalet te creëren.

De snelste manier om het 'DesignCenter' te openen is het invoeren van de toetscombinatie <Ctrl>+<2>. Op het scherm verschijnt dan een drijvend venster zoals dat bekend is van onder meer het toolpalet. Het 'DesignCenter' laat op het tabblad

'Folders' in het linker deel een 'Folder List' zien met mappen en bestanden in een boomstructuur. Zie afbeelding 2.

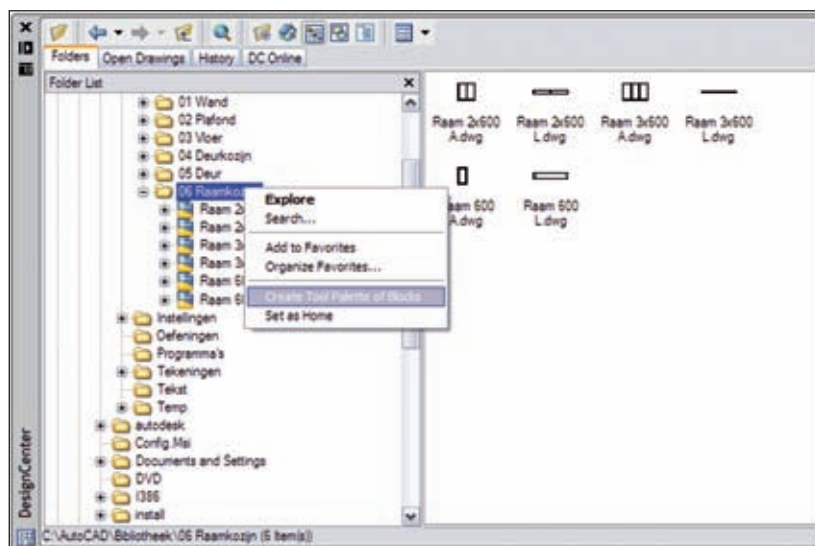
In de panelen rechts daarvan is in het bovenste venster de inhoud van de selectie afgebeeld. In de 'Folder List' van de afbeelding is de map '06 Raamkozijn' geselecteerd. Dit is een map met afzonderlijke tekeningbestanden, die bestemd zijn om als blok in andere tekeningen te worden ingevoegd. Deze tekeningbestanden bevatten alleen de objecten die voor het definiëren van de blokken zijn geselecteerd. Ze zijn met miniatuurafbeeldingen in het inhoudsvenster weergegeven.

In afbeelding 3 is een verzameltekening met blokken van deursymbolen geselecteerd. De blokken van de verzameltekening zijn in het rechterdeel van het 'DesignCenter' zichtbaar. Voor beide methodes kunnen vanuit het inhoudsvenster de gewenste blokken op dezelfde wijze als de arceringen in de vorige aflevering naar het toolpalet worden geslept. Het blok selecteren, opnieuw aanklikken en met ingedrukt gehouden muistoets naar het toolpalet voor de bloktools slepen. Als alle blokken in het venster op een toolpalet moeten worden gezet, hoeft alleen maar met de rechter muistoets op een blok, een tekeningbestand of een bestandenmap in boomstructuur te worden geklikt, waarna de optie 'Create Tool Palette of Blocks' wordt geselecteerd, zie afbeelding 4.

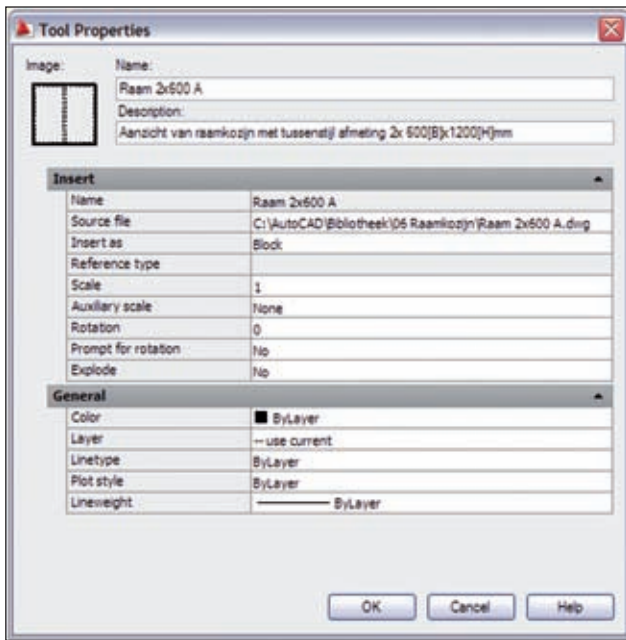
Via deze actie wordt automatisch een nieuw tabblad op het toolpalet aangeemaakt en bezet met tools van alle blokken uit het inhoudsvenster. Op dezelfde wijze kunnen ook tools voor het invoegen van Xref's en 'raster images' op het toolpalet worden geladen.

Blok invoegen

Een blok invoegen vanaf het toolpalet verloopt een beetje anders dan het invoegen met het 'Insert'-commando. Bij het gebruik van het 'Insert'-commando om een blok in te voegen, moeten de invoegparameters worden gespecificeerd voordat het blok wordt ingevoegd. Via het toolpalet wordt een blok in eerste instantie rechttoe rechtaan op het invoegpunt geplaatst



Afbeelding 4: Nieuw toolpalet met blokken creëren.



Afbeelding 5: De eigenschappen van het bloktool.

met de overige invoegparameters, zoals ze in de eigenschappen van het invoegtool zijn gespecificeerd, zie afbeelding 5. Alleen de waarden van de

de van de opties onder 'General' vermeldt in eerste instantie voor allemaal '-- use current'. De afbeelding laat voor deze variabelen een voorbeeld

eventuele attributen worden bij deze actie gevraagd.

In het venster 'Tool Properties' van afbeelding 5, zijn de waarden van de invoegparameters van het bloktool zoals schaal, rotatie, kleur en layer af te lezen. De waarden van de parameters kunnen in dit venster rechtstreeks worden gewijzigd. De optie 'Prompt for rotation' in het properties-venster is hierbij zeer praktisch. Door deze te wijzigen van 'no' in 'yes', wordt bij het invoegen van het blok de mogelijkheid geboden het blok onder een andere hoek te plaatsen. De waar-

voor de gebruikelijke waarden zien.

Als het tool is gecreëerd om het object als Xref in te voegen, kan hiervoor in de optie 'Insert as' de waarde 'Block' in 'Xref' worden gewijzigd. In dat geval kan in 'Reference type' worden aangegeven dat het Xref van het type 'Attach' dan wel 'Overlay' is.

Met het inrichten van het toolpalet met tools voor het invoegen van blokken wordt een eigentijds alternatief voor het iconenmenu verkregen dat met de 'auto-hide' optie áán, binnen muisbereik altijd discreet paraat staat.

Gerard en Kurt IJzermans zijn freelance redacteurs van CAD-Magazine. Voor eventuele vragen en/of opmerkingen over dit artikel zijn de auteurs bereikbaar per e-mail: G.W.IJzermans@Gmail.com. Voor meer informatie over dit onderwerp: www.autodesk.nl.