

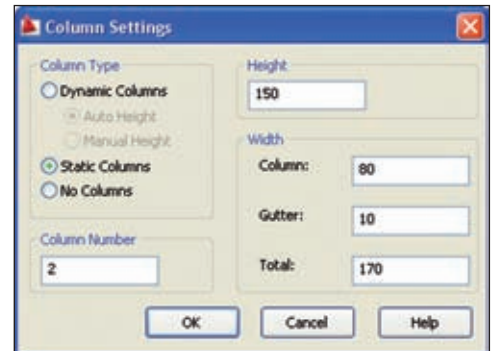


## Tuning AutoCAD

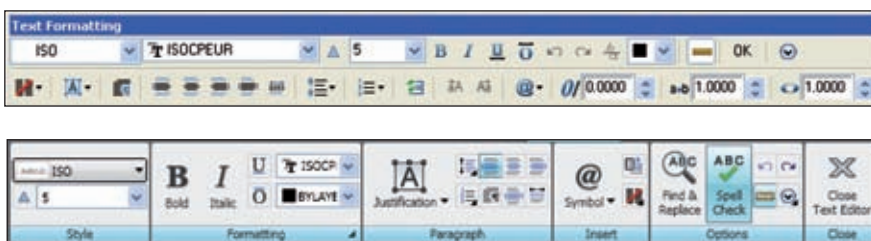
# Tekst, tekst en nog eens tekst

Door Gerard IJzermans

*Anders dan de titel misschien doet vermoeden, gaat dit artikel niet over grote hoeveelheden tekst, maar over de verschillende typen tekstobjecten die in de loop van de tijd voor AutoCAD zijn ontwikkeld. De jongste loot van deze stam, de 'Multiline Text', heeft in zijn relatief korte bestaan ook al verschillende veranderingen en verbeteringen ondergaan en is inmiddels echt WYSIWYG, oftewel 'What You See Is What You Get'.*

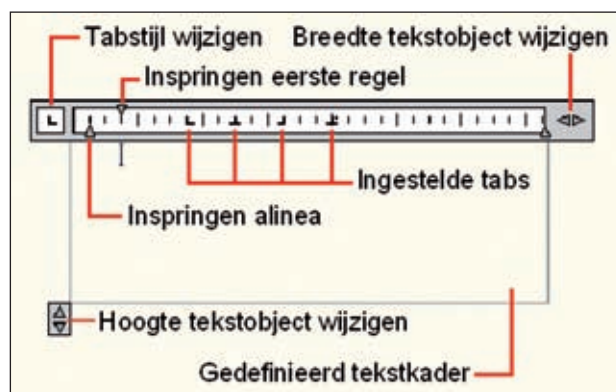


Afbeelding 3: Instellingen voor kolommen maken.



Afbeelding 1: 'MTEXT'-werkbalk van AutoCAD 2008 en de 'MTEXT'-ribbon van AutoCAD 2009.

In nagenoeg elke tekening wordt tekst toegepast. Hiervoor kent AutoCAD al vanaf het begin het commando 'TEKST', dat lange tijd een nogal moeizaam commando is geweest. In eerste versies speelde de gehele interactie met het commando zich af in de commandoregel, nadat de positie van de tekst in de tekening was aangewezen. Pas na de <Enter>



Afbeelding 2: Instellingen voor de teksteditor.

om het commando af te sluiten, verscheen de opgegeven tekst als eenregeelig object in de tekening. Om meerdere regels tekst in te voeren, moest voor elke regel het tekstcommando opnieuw worden uitgevoerd. Al met al, niet bepaald handig.

De komst van 'Dynamic Text', jaren later, bracht hierin verandering. Met het bijbehorende commando 'DTEXT' werd de tekst al meteen bij het invoeren met het juiste font en de juiste hoogte in de tekening zichtbaar gemaakt. Bovendien kon met 'DTEXT' ook tekst over verschillende regels worden ingevoerd. Elke tekstregel bleef echter een afzonderlijk object.

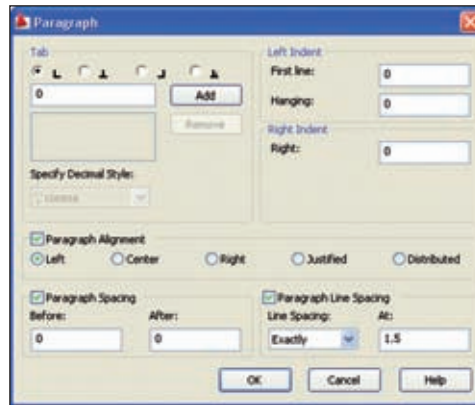
Dit probleem werd pas opgeheven met de introductie van de 'Multiline Text' dat naar het commando 'MTEXT' luistert. Alle regels die binnen een commando zijn ingevoerd, vormen tezamen één object. Deze drie commando's zijn nog altijd actief binnen AutoCAD, maar met 'TEKST' en 'DTEXT' wordt nu voor het plaatsen van tekst het proces van 'DTEXT' geactiveerd. In de huidige versies van AutoCAD wordt deze optie aangeduid als 'Single Line Text' en is via een kleine knop aan te roepen.

Het derde commando 'MTEXT' voor 'Multiline Text' daarentegen, is prominent aanwezig in de tekstpanelen van AutoCAD 2008 en 2009. De verbeteringen die bij AutoCAD 2008 in 'MTEXT' zijn doorgevoerd, maken het uitwijken naar Word voor het maken van langere tekst of tekst met een be-

paalde opmaak overbodig. In plaats van importeren of plakken kunnen met de vernieuwde editor van 'MTEXT' nu nagenoeg alle effecten van Word direct in de tekening worden uitgevoerd.

#### 'MTEXT'-editor

Bij het activeren van het commando 'MTEXT', vraagt AutoCAD eerst de tegenover elkaar liggende hoekpunten aan te geven van een kader waarbinnen de tekst wordt geplaatst. De breedte van dit kader definieert de breedte van het tekstobject. Hierna opent in het gedefinieerde tekstkader de 'MTEXT'-editor. Het uiterlijk van de bedieningsorganen hiervan verschilt in AutoCAD 2009 sterk ten opzichte van de voorgaande versies. De klassieke werkbalk die in AutoCAD 2008 nog werd toegepast, zie afbeelding 1 boven, is ingeruild voor besturing via de ribbon, zie afbeelding 1 onder. De



Afbeelding 4: Instellingen voor regels en alinea's.

functies van beide bedieningsorganen verschillen niet en de werking van de teksteditor is van beide hetzelfde. Onder de werkbalk of de ribbon wordt aan de top van de editor een lijnaal afgebeeld, waarvan de lengte overeenkomt met de voor de tekst gedefinieerde breedte. Op de lijnaal kunnen rechtstreeks diverse instellin-

gen worden gemaakt zoals afbeelding 2 laat zien.

Meer en gedetailleerdere instellingen kunnen in het dialoogvenster 'Paragraph' worden gemaakt, dat via onder meer de gelijknamige knop kan worden geopend, zie ook afbeelding 4.

#### Kolommen

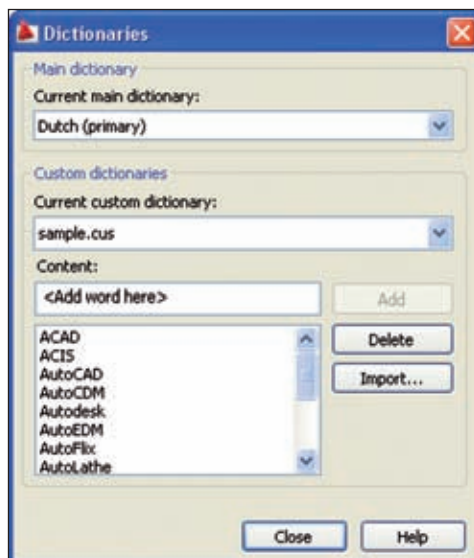
Een van de items die bij gebruikers hoog op het wensenlijstje heeft gestaan is in AutoCAD 2008 gerealiseerd. Met de editor van 'MTEXT' kunnen nu ook kolommen worden gecreëerd. In de eerdere versies moesten we zelf moeizaam tekstkolommen construeren. Dat hoeft nu niet meer! Met de knop 'Columns' wordt het dialoogvenster 'Column Settings' geopend waarin veel van dit werk moeiteloos is in te stellen, zie afbeelding 3. Met betrekking tot kolommen gelden twee regels: alle kolommen moeten

dezelfde kolombreedte en dezelfde kolomafstand ('gutter') hebben. Kolommen die met de optie 'Dynamic Columns' worden gemaakt zijn tekst gestuurd. Het aantal kolommen wordt bepaald door de hoeveelheid tekst en de voor de kolommen ingestelde hoogte en breedte. Bij de optie 'Static Columns' kan het aantal kolommen worden ingesteld. Als meer tekst wordt ingevoerd dan de tekstkaders 'aankunnen' dan loopt de tekst van de laatste kolom door. Het resultaat van zowel 'Dynamic Columns' als 'Static Columns' is met behulp van 'grips' soepel te manipuleren. Met de driehoekige 'grip' midden boven, kan de breedte van de kolommen worden aangepast. Om de hoogte van de kolommen aan te passen kan de 'grip' linksonder worden verslept.

### Regelafstand

In de voorgaande versies van AutoCAD, viel er voor wat betreft regelafstand niet veel te kiezen. Deze werd bepaald door de gekozen letterhoogte. Dit was ook te merken bij het importeren van bijvoorbeeld in Word opgemaakte rtf-documenten (Rich Text Format) met verschillende regelafstanden. Zij keerden in de tekening terug met de 'eenheidsregelafstand' van 'MTEXT'. Tevens werd hierbij het in Word toegepaste tekstfont omgezet naar de in AutoCAD ingestelde tekststijl. Via het klembord in de tekening onderging de geplakte tekst dezelfde behandelingen.

Dit regime is nu ten einde. 'MTEXT' kent nu variabel in te stellen regelafstanden en afstanden tussen alinea's. Bovendien kan 'MTEXT' nu ook overweg met de tekstfonts, letterhoogten en andere bijzonderheden van Word. Onder de knop 'Line Spacing' kan nu direct een keuze worden gemaakt uit een aantal regelafstanden. Met de knop 'Paragraph' wordt het gelijknamige dialoogvenster geopend, waarin we onder meer gedetailleerde instellingen kunnen maken voor de afstanden tussen alinea's en regels, zie afbeelding 4. Ondanks dat AutoCAD 2008 en 2009 het DWG-formaat hebben van AutoCAD 2007, worden de



Afbeelding 5: Woordenlijsten instellen.

nieuwe voorzieningen voor regelafstand en dergelijke niet volledig ondersteund, als de hiermee opgemaakte tekening wordt ingelezen in AutoCAD 2007. Dit komt doordat de 'MTEXT'-editor van AutoCAD 2007 de voorzieningen van de vernieuwde editor niet aankan.

### Spellingcontrole

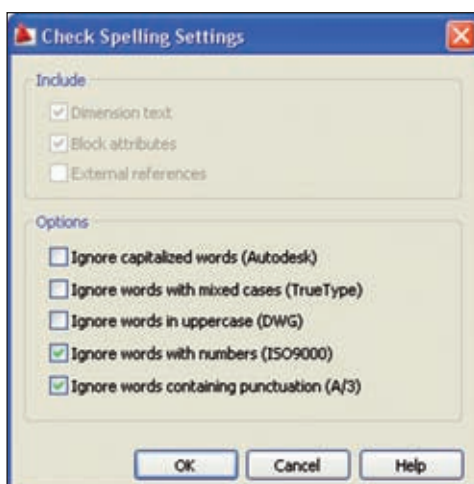
Wij zijn zo gewend aan spellingcontrole in tekstverwerkers dat velen van ons van de 'MTEXT'-editor in AutoCAD een soortgelijke service verwachten. In de oudere AutoCAD-versies is spellingcontrole wel mogelijk, maar deze gaat buiten de 'MTEXT'-editor om en moet met het commando 'Spell' geactiveerd worden. Hoe anders is dit in AutoCAD 2009. De 'MTEXT'-ribbon laat in het

paneel 'Options'-knoppen zien voor de opties 'Find & Replace' en 'Spell Check'. Als 'Spell Check' áán staat (de knop is dan blauw gekleurd) verschijnen in de editor onder de verkeerd gespelde woorden rode stippellijnen. Net zoals we dat gewend zijn van bijvoorbeeld Word.

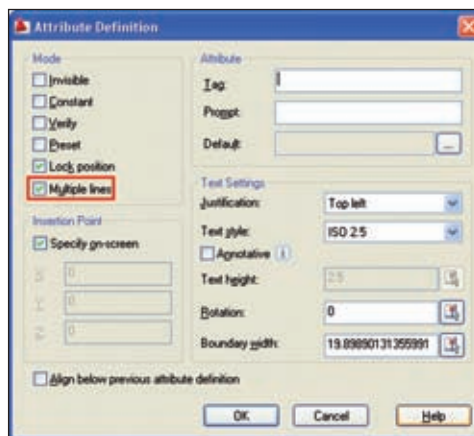
Als zo ongeveer alle woorden gemarkeerd zijn, is hoogst waarschijnlijk niet de juiste woordenlijst ingesteld. Dit kan gewijzigd worden via de opties 'Editor Settings' en 'Dictionaries...' in het menu onder de knop 'Options' in het paneel 'Options'. In het dialoogvenster 'Dictionaries' dat dan verschijnt, zie afbeelding 5 kan in de lijst 'Current main dictionary:' de gewenste woordenlijst worden geselecteerd. Naast de hoofdwoordenlijst wordt ook nog een gebruikerswoordenlijst geraadpleegd, die in 'Current custom dictionary:' is aangegeven. In afbeelding 5 is dat de lijst 'sample.cus' die standaard met AutoCAD is meegeleverd. Deze lijst kan via het venster 'Content:' zelf worden aangevuld. Ook kunnen via de knop 'Import...' woorden uit een andere lijst worden geïmporteerd. Een eigen gebruikerswoordenlijst moet de extensie 'cus' hebben. De inhoud mag alleen bestaan uit woorden in ASCII-tekst. Verkeerd gespelde woorden kunnen worden verbeterd door ze, net als in Word, met de rechtermuistoets aan te klikken. In de top van het menu dat dan verschijnt worden enkele suggesties gedaan voor verbetering. Meer verbeteringsuggesties worden aan-

geboden achter de optie 'More Suggestions'. Via de optie 'Add to Dictionary' kunnen woorden die niet worden herkend aan de gebruikerswoordenlijst worden toegevoegd.

De optie 'Check Spelling Settings...' onder 'Editor Settings' biedt via het dialoogvenster 'Check Spelling Settings' controle over de filters voor de spellingcontrole, zie afbeelding 6. De spellingcontrole kan ook worden toegepast op de tekst voor maatvoering, attributtekst en tekst in externe referenties als dergelijke objecten in de tekening zijn toegepast.



Afbeelding 6: Filters voor spellingcontrole.



Afbeelding 7: Attribuut met meer regels definiëren.

### Attributen

Voor diegene die hebben uitgezien naar de mogelijkheid om attributen te creëren die meer dan een regel tekst kunnen bevatten is de wens volledig in vervulling gegaan. In het dialoogvenster 'Attribute Definition' dat met de knop 'Define Attributes' of het commando 'ATTDEF' kan worden geopend vinden we nu ook een optie 'Multiple lines', zie afbeelding 7.

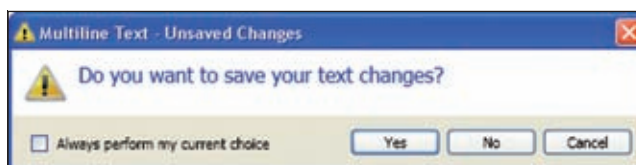
De default-waarde kan worden ingevoerd door op de knop '...' te klikken. Hierbij opent een geminimaliseerde uitvoering van de 'MTEXT'-editor. Een inhoud met meer regels hoeft hier nog niet te worden opgegeven, dit gebeurt pas bij het invoegen van het blok. De nieuwe waarde van de inhoud van het attribuut kan dan achter de prompt regel voor regel worden ingevoerd. Elke regel wordt met <Enter> afgesloten. AutoCAD vraagt dan met 'Next line or <done>:' naar de inhoud van de volgende regel. Indien de vraag met <Enter> wordt beantwoord, wordt de invoer voor het attribuut afgesloten.

Tot slot nog enkele tips. De snelste manier om de 'MTEXT'-editor af te sluiten is eenvoudig een punt buiten het tekstkader aanklikken. De tekst wordt in de tekening geplaatst zonder de 'Close Text Editor' of de 'OK'-knop aan te klikken.

De 'MTEXT'-editor kan ook worden afgesloten via de Esc-toets. Hierbij wordt door middel van het dialoogvenster van afbeelding 8 de gelegenheid geboden de tekst al dan niet in de tekening te plaatsen. Door 'Always perform my current choice' aan te vinken, wordt de keuze direct aan de Esc-toets gekoppeld.

Geselecteerde tekst in de 'MTEXT'-editor kan snel worden omgezet in hoofdletters door de toetsencombinatie <Ctrl>+<Shift>+<u> in te toetsen. De combinatie <Ctrl>+<Shift>+<l> zet de geselecteerde tekst om in kleine letters.

*Gerard IJzermans is freelance redacteur voor CAD-Magazine. Voor eventuele vragen of opmerkingen is de auteur bereikbaar per e-mail: [g.w.ijzermans@gmail.com](mailto:g.w.ijzermans@gmail.com). Voor meer informatie over dit onderwerp zie: [www.autodesk.nl](http://www.autodesk.nl).*



Afbeelding 8: 'MTEXT'-editor afsluiten met Esc-toets.

***Alle in dit artikel genoemde veranderingen in AutoCAD 2009 gelden ook voor de AutoCAD LT-versie.***