

AutoCAD LT 2010

Guide d'installation en autonome

The Autodesk logo is displayed in white text on a black rectangular background. The text is oriented vertically, reading from bottom to top.

Janvier 2009

© 2009 Autodesk, Inc. All Rights Reserved. Except as otherwise permitted by Autodesk, Inc., this publication, or parts thereof, may not be reproduced in any form, by any method, for any purpose.

Certain materials included in this publication are reprinted with the permission of the copyright holder.

Trademarks

The following are registered trademarks or trademarks of Autodesk, Inc., in the USA and other countries: 3DEC (design/logo), 3December, 3December.com, 3ds Max, ADI, Alias, Alias (swirl design/logo), AliasStudio, AliasWavefront (design/logo), ATC, AUGI, AutoCAD, AutoCAD Learning Assistance, AutoCAD LT, AutoCAD Simulator, AutoCAD SQL Extension, AutoCAD SQL Interface, Autodesk, Autodesk Envision, Autodesk Insight, Autodesk Intent, Autodesk Inventor, Autodesk Map, Autodesk MapGuide, Autodesk Streamline, AutoLISP, AutoSnap, AutoSketch, AutoTrack, Backdraft, Built with ObjectARX (logo), Burn, Buzzsaw, CAiCE, Can You Imagine, Character Studio, Cinestream, Civil 3D, Cleaner, Cleaner Central, ClearScale, Colour Warper, Combustion, Communication Specification, Constructware, Content Explorer, Create>what's>Next> (design/logo), Dancing Baby (image), DesignCenter, Design Doctor, Designer's Toolkit, DesignKids, DesignProf, DesignServer, DesignStudio, DesignStudio (design/logo), Design Web Format, Discreet, DWF, DWG, DWG (logo), DWG Extreme, DWG TrueConvert, DWG TrueView, DXF, Ecotect, Exposure, Extending the Design Team, Face Robot, FBX, Filmbox, Fire, Flame, Flint, FMDesktop, Freewheel, Frost, GDX Driver, Gmax, Green Building Studio, Heads-up Design, Heidi, HumanIK, IDEA Server, i-drop, ImageModeler, iMOUT, Incinerator, Inferno, Inventor, Inventor LT, Kaydara, Kaydara (design/logo), Kynapse, Kynogon, LandXplorer, LocationLogic, Lustre, Matchmover, Maya, Mechanical Desktop, Moonbox, MotionBuilder, Movimento, Mudbox, NavisWorks, ObjectARX, ObjectDBX, Open Reality, Opticore, Opticore Opus, PolarSnap, PortfolioWall, Powered with Autodesk Technology, Productstream, ProjectPoint, ProMaterials, RasterDWG, Reactor, RealDWG, Real-time Roto, REALVIZ, Recognize, Render Queue, Retimer,Reveal, Revit, Showcase, ShowMotion, SketchBook, Smoke, Softimage, Softimage|XSI (design/logo), SteeringWheels, Stitcher, Stone, StudioTools, Topobase, Toxik, TrustedDWG, ViewCube, Visual, Visual Construction, Visual Drainage, Visual Landscape, Visual Survey, Visual Toolbox, Visual LISP, Voice Reality, Volo, Vtour, Wire, Wiretap, WiretapCentral, XSI, and XSI (design/logo).

The following are registered trademarks or trademarks of Autodesk Canada Co. in the USA and/or Canada and other countries: Backburner,Multi-Master Editing, River, and Sparks.

The following are registered trademarks or trademarks of MoldflowCorp. in the USA and/or other countries: Moldflow, MPA, MPA (design/logo),Moldflow Plastics Advisers, MPI, MPI (design/logo), Moldflow Plastics Insight,MPX, MPX (design/logo), Moldflow Plastics Xpert.

All other brand names, product names or trademarks belong to their respective holders.

Disclaimer

THIS PUBLICATION AND THE INFORMATION CONTAINED HEREIN IS MADE AVAILABLE BY AUTODESK, INC. "AS IS." AUTODESK, INC. DISCLAIMS ALL WARRANTIES, EITHER EXPRESS OR IMPLIED, INCLUDING BUT NOT LIMITED TO ANY IMPLIED WARRANTIES OF MERCHANTABILITY OR FITNESS FOR A PARTICULAR PURPOSE REGARDING THESE MATERIALS.

Published by:
Autodesk, Inc.
111 McInnis Parkway
San Rafael, CA 94903, USA

Table des matières

Chapitre 1	Aide-mémoire d'installation en autonome	1
	Préparation de l'installation	1
	Configuration système requise	1
	Comprendre les droits d'administration requis	5
	Repérer votre numéro de série et la clé de produit	5
	Eviter la perte de données pendant l'installation	6
	Bouton Configurer	6
	Migration des paramètres personnalisés	7
	Installation de produits multiples ou en lots	7
	Installation et lancement du produit	8
	Installation d'AutoCAD LT	8
	Enregistrement et activation d'AutoCAD LT	15
	Lancement d'AutoCAD LT	16
	Ajout ou suppression de fonctionnalités	17
	Réinstallation ou réparation d'AutoCAD LT	18
	Désinstallation d'AutoCAD LT	19
	Installation de Design Review	20
Chapitre 2	Migration et personnalisation	21
	Migration de paramètres et de fichiers personnalisés à partir de versions précédentes	21
	Migration de paramètres personnalisés	22
	Affichage du fichier journal de migration	27

Utilisation des outils de migration	28
Personnalisation d'AutoCAD LT avec la configuration initiale	28
Exportation et importation de paramètres personnalisés à partir de la même version	31
Exportation de paramètres personnalisés	33
Importation de paramètres personnalisés	34
Questions relatives à la migration et à la personnalisation	36
Quel avantage y a-t-il à indiquer mon secteur d'activité ?	36
Comment ces informations sont-elles utilisées ?	36
Que se passe-t-il si j'ignore ou annule la configuration initiale ?	37
Qu'est-ce qu'un fichier gabarit de dessin ?	37
Comment puis-je modifier les gabarits de dessin ultérieurement ?	38
Quel avantage y a-t-il à personnaliser AutoCAD LT ?	38
Comment puis-je y accéder à nouveau ?	39
Chapitre 3 Dépannage de l'installation	41
Problèmes généraux d'installation	41
Comment vérifier que le pilote de ma carte graphique nécessite une mise à jour ?	41
A quoi sert un éditeur de texte ?	42
Lors d'une installation standard, quels éléments sont installés ?	42
Où se trouvent les manuels de mes produits ?	43
Problèmes de licence	43
Quelle est la différence entre une licence autonome et une licence réseau ?	43
Quel avantage offre l'utilisation d'une version sous licence réseau du logiciel ?	44
A quoi sert Internet Explorer ?	44
Problèmes de maintenance et de désinstallation	45
Lors de l'ajout ou de la suppression de fonctionnalités, comment savoir quelles fonctionnalités sont installées par défaut ?	45
Est-il possible de changer de dossier d'installation pendant l'ajout ou la suppression de fonctionnalités ?	46
Quand dois-je réinstaller le produit au lieu de le réparer ?	46
Ai-je besoin de mon disque d'origine pour réinstaller mon logiciel ?	46
Après avoir réparé mon installation, puis-je restaurer mes paramètres ?	46
Lorsque je désinstalle mon logiciel, quels fichiers restent sur mon système ?	47
Index	49

Aide-mémoire d'installation en autonome

1

Le *Guide d'installation en autonome* fournit des instructions sur la préparation et l'installation d'AutoCAD LT 2010. Si vous n'avez jamais installé le produit auparavant, nous vous conseillons de vous familiariser avec l'intégralité du processus et des options d'installation avant de commencer.

Si une version antérieure est déjà installée, consultez la section [Migration de paramètres et de fichiers personnalisés à partir de versions précédentes](#) (page 21) pour profiter pleinement de vos paramètres personnalisés.

Pour obtenir des informations sur l'installation de versions sous licence réseau du programme, reportez-vous aux sections connexes suivantes :

- Quelle est la différence entre une licence autonome et une licence réseau ?
- Quel avantage offre l'utilisation d'une version sous licence réseau du logiciel ?

Préparation de l'installation

Pour préparer l'installation, nous vous conseillons de consulter la configuration système requise, de vérifier les droits d'administration nécessaires, de repérer le numéro de série et la clé produit d'AutoCAD LT, et de fermer toutes les applications en cours d'exécution. Une fois cela fait, vous êtes prêt à installer AutoCAD LT.

Configuration système requise

La première chose à faire est de vérifier que votre ordinateur possède la configuration système requise. Si votre système ne respecte pas ces exigences

minimales, des problèmes risquent de survenir, aussi bien dans l'application AutoCAD LT elle-même qu'au niveau du système d'exploitation.

La version de votre système d'exploitation Windows (32 bits ou 64 bits) est automatiquement identifiée au cours de l'installation. La version appropriée d'AutoCAD LT est alors installée. Il est impossible d'installer une version 64 bits d'AutoCAD LT sur un système 32 bits, et réciproquement.

Reportez-vous au tableau suivant pour déterminer la configuration matérielle et logicielle.

Configuration matérielle et logicielle requise pour les systèmes 32 bits

Systèmes d'exploitation	Windows® XP Edition Familial et Professionnel SP2 ou ultérieur Microsoft® Windows Vista® SP1 ou ultérieur, notamment : <ul style="list-style-type: none">■ Windows Vista Enterprise■ Windows Vista Business■ Windows Vista Ultimate■ Windows Vista Home Premium	Pour plus d'informations sur les versions de Windows Vista, consultez http://www.microsoft.com/windowsvista/versions/
Navigateur Web	Internet Explorer® 7.0 ou version ultérieure	
Type d'UC	<i>Windows XP</i> : processeur double coeur Intel® Pentium® 4 ou AMD Athlon™, 1,6 GHz ou supérieur doté de la technologie SSE 2 <i>Windows Vista</i> : processeur double coeur Intel Pentium 4 ou AMD Athlon, 3,0 GHz ou supérieur doté de la technologie SSE2	
Mémoire	<i>Windows XP</i> : 2 Go de RAM <i>Windows Vista</i> : 2 Go de RAM	
Résolution de l'affichage	VGA 1 024 x 768 avec Couleurs vraies	
Disque dur	Installation 1 Go	Il est impossible d'installer AutoCAD LT 32 bits sur un système d'ex-

Configuration matérielle et logicielle requise pour les systèmes 32 bits

exploitation Windows 64 bits et réciproquement.

Périphérique de pointage	Souris conforme MS
---------------------------------	--------------------

Exigences supplémentaires de modélisation 3D	<ul style="list-style-type: none">■ Processeur Intel Pentium 4 ou AMD Athlon, 3,0 GHz ou supérieur ; <i>ou</i> processeur double coeur Intel ou AMD, 2,0 GHz ou supérieur■ 2 Go de RAM ou plus■ 2 Go d'espace disque disponible, installation exclue■ Carte vidéo couleur 1280 x 1024 32 bits (Couleurs vraies), 128 Mo ou supérieur, carte graphique de classe poste de travail Direct3D®
---	---

Configuration matérielle et logicielle requise pour les systèmes 64 bits

Systèmes d'exploitation	Windows® XP Professionnel Edition x64 SP2 ou ultérieur Microsoft® Windows Vista® SP1 ou ultérieur, notamment : <ul style="list-style-type: none">■ Windows Vista Enterprise■ Windows Vista Business■ Windows Vista Ultimate■ Windows Vista Home Premium	Pour plus d'informations sur les versions de Windows Vista, consultez http://www.microsoft.com/windowsvista/versions/
--------------------------------	---	---

Navigateur Web	Internet Explorer 7.0 ou version ultérieure
-----------------------	---

Type d'UC	AMD Athlon 64 dotée de la technologie SSE2 AMD Opteron™ dotée de la technologie SSE2 Intel Xeon avec prise en charge d'Intel EM64T et de la technologie SSE2
------------------	--

Configuration matérielle et logicielle requise pour les systèmes 64 bits

	Intel Pentium 4 avec prise en charge d'Intel EM64T et de la technologie SSE2	
Mémoire	Windows XP : 2 Go de RAM Windows Vista : 2 Go de RAM	
Résolution de l'affichage	VGA 1 024 x 768 avec Couleurs vraies	
Disque dur	Installation 1,5 Go	Il est impossible d'installer AutoCAD LT 64 bits sur un système d'exploitation Windows 32 bits et réciproquement.
Périphérique de pointage	Souris conforme MS	
Exigences supplémentaires de modélisation 3D	<ul style="list-style-type: none">■ Processeur Intel Pentium 4 ou AMD Athlon, 3,0 GHz ou supérieur ; <i>ou</i> processeur double coeur Intel ou AMD, 2,0 GHz ou supérieur■ 2 Go de RAM ou plus■ 2 Go d'espace disque disponible, installation exclue■ Carte vidéo couleur 1280 x 1024 32 bits (Couleurs vraies), 128 Mo ou supérieur, carte graphique de classe poste de travail Direct3D®	

REMARQUE Adobe Flash Player n'est pas installé par défaut. Si aucune version de Flash n'est installée sur votre système, un message s'affiche pour vous demander d'effectuer le téléchargement à partir du site Web d'Adobe. Si vous ne disposez pas d'un accès à Internet, vous pouvez également accéder au programme d'installation de Flash sur le disque d'AutoCAD LT.

Comprendre les droits d'administration requis

Pour installer AutoCAD LT, vous devez disposer des droits d'administrateur. Vous n'êtes pas obligé de détenir des droits d'administrateur de domaine. Pour plus d'informations sur les droits d'administrateur, consultez l'administrateur de votre système.

Vous n'avez pas besoin de posséder des droits d'administration pour exécuter AutoCAD LT. Vous pouvez exécuter le programme en tant que simple utilisateur disposant de droits limités.

Repérer votre numéro de série et la clé de produit

Lors de l'installation d'AutoCAD LT, vous êtes invité à indiquer votre numéro de série et clé de produit dans la page Informations sur le produit et l'utilisateur. Le numéro de série et la clé produit sont situés sur l'extérieur de l'emballage du produit ou dans l'email que vous avez reçu si vous avez téléchargé votre produit. Veillez à disposer de ces informations avant d'installer le programme pour éviter de devoir vous arrêter au milieu de l'installation.

Le numéro de série est composé d'un préfixe de trois chiffres, suivi d'un numéro à huit chiffres. La clé de produit se compose de cinq chiffres.



Informations sur le produit et l'utilisateur

Numéro de série:
123 - 12345678

Clé de produit:
12345

Prénom:
MyName

Nom:
MyName

Société:
MyOrganization

Les données que vous saisissez sont définitivement conservées avec le produit. Vous n'avez pas la possibilité de modifier ces informations ultérieurement sans désinstaller le produit. Par conséquent, vérifiez l'exactitude de ces données. Pour consulter les informations sur le produit ultérieurement, dans la barre d'outils InfoCenter, cliquez sur la flèche déroulante en regard du bouton d'aide (point d'interrogation). Ensuite, cliquez sur A propos.

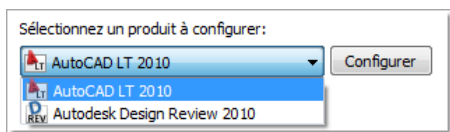
REMARQUE Si vous avez perdu votre numéro de série ou votre clé produit, contactez Autodesk Business Center (ABC) au 800-538-6401 pour obtenir de l'aide.

Eviter la perte de données pendant l'installation

Le processus d'installation d'AutoCAD LT peut s'arrêter si certaines applications (par exemple, Microsoft® Outlook® ou des programmes antivirus) sont en cours d'exécution. Pour éviter la perte de données et d'éventuels problèmes lors de l'installation, fermez toute application en cours d'exécution.

Bouton Configurer

Lors de l'installation, vous devez choisir une installation standard (dotée des paramètres par défaut) ou une installation personnalisée. Si vous optez de personnaliser l'installation, la personnalisation commence dans la boîte de dialogue Vérifier - Configurer - Installer. Sélectionnez le produit en question dans la liste déroulante et cliquez sur le bouton Configurer.



Les boîtes de dialogue et les options suivantes s'affichent alors.

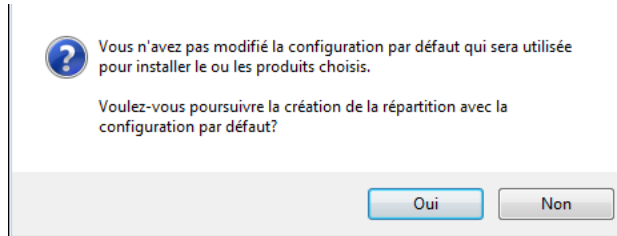
- **Sélectionner le type d'installation** - *Standard* ou *Personnalisée*. Si vous choisissez l'installation standard du produit (paramètres par défaut), vous installez les fonctions d'application les plus courantes. Pour découvrir les fonctions de l'installation standard, consultez [Lors d'une installation standard, quels éléments sont installés ?](#) (page 42). Si vous choisissez *Personnalisée*, vous devez sélectionner les fonctions que vous souhaitez installer.
- **Inclure un service pack** : vous pouvez choisir d'inclure un service pack en fonction des disponibilités pour votre installation.

Une fois vos choix effectués, cliquez sur le bouton Configuration terminée. La boîte de dialogue Vérifier - Configurer - Installer s'affiche à nouveau. Vérifiez vos choix, le cas échéant, et terminez le processus d'installation.

REMARQUE Pour obtenir une copie de vos paramètres, cliquez sur le bouton Copier dans le Presse-papiers.



Si vous ne souhaitez pas modifier la configuration sur la page Vérifier - Configurer - Installer, cliquez sur Installer. Sélectionnez ensuite Oui pour poursuivre l'installation à l'aide de la configuration standard.



Migration des paramètres personnalisés

Vous pouvez migrer vos paramètres et fichiers personnalisés à partir de versions antérieures d'AutoCAD LT (d'<AutoCAD LT 2000> à <AutoCAD LT 2010>). Il est conseillé de migrer sans tarder les paramètres personnalisés d'une version antérieure. Ainsi, vous éviterez que des fichiers soient écrasés. De même, vous ne serez pas obligé de noter les paramètres personnalisés que vous aurez définis dans la nouvelle version. Les nouveaux paramètres sont remplacés lors de la migration de paramètres.

Pour plus d'informations sur la migration, reportez-vous à la section [Migration de paramètres et de fichiers personnalisés à partir de versions précédentes](#) (page 21).

Installation de produits multiples ou en lots

Certains modules Autodesk sont constitués de plusieurs produits ou font partie de *groupes à plusieurs produits*.

Dans l'assistant d'installation de module contenant plusieurs produits, vous pouvez choisir les produits et les langues à installer. Pendant le processus d'installation, vous êtes informé si un exemplaire du logiciel est déjà installé. Vous êtes également alerté si votre système ne possède pas la configuration minimale requise pour le produit. Chaque nom de produit apparaît dans son propre panneau à onglets ; vous pouvez les configurer individuellement.

Si vous avez acheté un module constituant un groupe à plusieurs produits (par exemple, un module éducatif ou institutionnel), il se peut que vous disposiez d'un module incluant plusieurs produits Autodesk. Pour ces modules regroupés, un disque d'installation contient des informations sur tous les projets présents

dans le module. Le disque d'installation vous aide à installer l'ensemble des produits.

Installation et lancement du produit

Pour utiliser le produit, vous devez l'installer, l'enregistrer et l'activer, puis le démarrer. Vous devez disposer des droits d'administrateur pour installer AutoCAD LT.

Cette section fournit des instructions d'installation et d'activation d'AutoCAD LT pour un utilisateur unique travaillant sur un ordinateur autonome. Pour obtenir des informations sur l'installation de versions sous licence réseau ou de versions autonomes sur plusieurs postes du programme, reportez-vous au *Guide de l'administrateur réseau*.

Installation d'AutoCAD LT

L'assistant d'installation d'AutoCAD LT rassemble en un seul endroit toute la documentation relative à l'installation. Dans l'assistant d'installation, vous pouvez accéder à la documentation de l'utilisateur, modifier la langue du programme d'installation, sélectionner un produit dans une langue spécifique, installer des outils supplémentaires et ajouter des services de support en ligne.

- **Consultez la documentation relative à l'installation avant d'installer le produit.** Nous vous recommandons de prendre le temps de vous familiariser avec l'ensemble du processus d'installation avant d'installer AutoCAD LT. Des versions PDF des manuels d'installation et de licence sont à votre disposition dans l'assistant d'installation du produit en sélectionnant l'option Lire cette documentation, le lien Documentation situé au bas de la page, le panneau de gauche des pages de l'installation, ou par le biais du système d'aide.

Vous pouvez également consulter les fichiers PDF à partir des disques des produits en accédant au dossier réservé à la documentation (*docs*). Pour obtenir les toutes dernières informations, nous vous conseillons également de consulter le fichier *Readme* du produit.

REMARQUE Pour afficher ou imprimer un fichier ayant pour extension *.pdf*, vous devez avoir installé Adobe® Reader® sur votre ordinateur. Si vous ne disposez pas d'Adobe Reader, téléchargez la dernière version à l'adresse suivante : www.adobe.com.

Pour installer AutoCAD LT avec les valeurs par défaut sur un ordinateur autonome

Il s'agit de la méthode la plus rapide d'installation d'AutoCAD LT sur votre système. Seules les valeurs par défaut étant utilisées, il s'agit d'une installation standard installée dans `C:\Program Files\<AutoCAD LT>`.

- 1 Insérez le ou les disques d'AutoCAD LT dans le lecteur de votre ordinateur.
- 2 Dans la fenêtre de l'assistant d'installation d'AutoCAD LT, cliquez sur Installer les produits.
- 3 Sélectionnez le ou les produits, puis cliquez sur Suivant.

REMARQUE AutoCAD Design Review 2010 n'est pas installé par défaut lors de l'installation d'AutoCAD LT. Il est recommandé de l'installer si vous devez afficher des fichiers DWF ou DWFX. Pour plus d'informations sur Design Review, voir [Installation de Design Review](#) (page 20)

- 4 Lisez attentivement l'accord de licence du logiciel Autodesk pour votre pays ou votre région. Vous devez accepter les termes de cet accord pour poursuivre l'installation. Choisissez votre pays ou région, cliquez sur J'accepte, puis sur Suivant.

REMARQUE Si vous n'acceptez pas les termes de l'accord de licence et préférez arrêter l'installation, cliquez sur Annuler.

- 5 Sur la page Produits et informations de l'utilisateur, saisissez votre numéro de série, la clé de produit et les informations concernant l'utilisateur. Consultez la *Politique de confidentialité* à l'aide du lien situé au bas de la boîte de dialogue. Après l'avoir lue, cliquez sur Suivant.



Informations sur le produit et l'utilisateur

Numéro de série:
123 - 12345678

Clé de produit:
12345

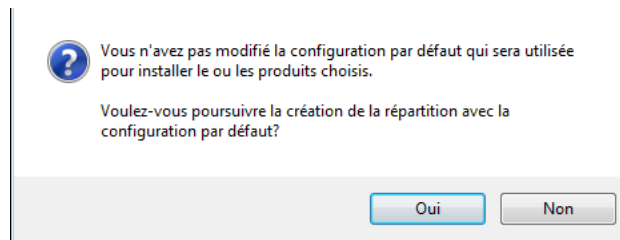
Prénom:
MyName

Nom:
MyName

Société:
MyOrganization

REMARQUE Les informations que vous saisissez ici sont permanentes et sont affichées dans le menu Aide de votre ordinateur. Vous n'avez pas la possibilité de modifier ces informations ultérieurement sans désinstaller le produit. Par conséquent, vérifiez l'exactitude de ces données.

- 6 Si vous ne voulez pas modifier la configuration sur la page Vérifier - Configurer - Installer, sélectionnez Installer. Ensuite, sélectionnez Oui pour poursuivre l'installation avec la configuration par défaut.



L'assistant effectue les opérations suivantes :

- Effectue une installation standard, qui installe les fonctionnalités d'application les plus courantes. Pour savoir quelles fonctionnalités sont incluses dans une installation standard, reportez-vous à la section [Lors d'une installation standard, quels éléments sont installés ?](#) (page 42).
- Inclut la bibliothèque des outils Express Tools. Cette bibliothèque offre des outils de productivité supplémentaires.
- Installe AutoCAD LT dans le dossier d'installation par défaut sous `C:\Program Files\<AutoCAD LT>`.

- 7 Cliquez sur Installer.

- 8 La page Installation terminée présente les options suivantes :

Affichage du fichier journal d'installation Si vous voulez afficher le fichier journal d'installation, son emplacement est affiché.

Affichage du fichier Readme d'AutoCAD LT Le fichier *Readme* s'affiche lorsque vous cliquez sur Terminer. Il comporte des informations qui n'étaient pas disponibles au moment de l'impression de la documentation d'AutoCAD LT. Si vous ne souhaitez pas afficher le fichier *Readme*, désactivez la case à cocher correspondante.

REMARQUE Vous pouvez également afficher le fichier *Readme* après avoir installé AutoCAD LT.

Pour installer AutoCAD LT avec des valeurs définies sur un ordinateur autonome

Avec cette méthode d'installation, vous pouvez ajuster avec précision les composants installés en utilisant l'option Configurer. Vous pouvez modifier le type et l'emplacement de l'installation, ainsi que le type de licence. Vous pouvez également installer les bibliothèques de matériaux et les fichiers de didacticiels.

- 1 Insérez le ou les disques d'AutoCAD LT dans le lecteur de votre ordinateur.
- 2 Dans la fenêtre de l'assistant d'installation d'AutoCAD LT, cliquez sur Installer les produits.
- 3 Sélectionnez le ou les produits, puis cliquez sur Suivant.

REMARQUE AutoCAD Design Review 2010 n'est pas installé par défaut lors de l'installation d'AutoCAD LT. Il est recommandé de l'installer si vous devez afficher des fichiers DWF ou DWFX. Pour plus d'informations sur Design Review, voir [Installation de Design Review](#) (page 20)

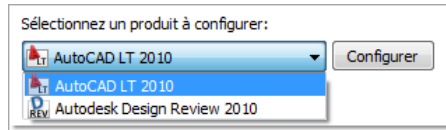
- 4 Lisez attentivement l'accord de licence du logiciel Autodesk pour votre pays ou votre région. Vous devez accepter les termes de cet accord pour poursuivre l'installation. Choisissez votre pays ou votre région, cliquez sur J'accepte, puis sur Suivant.

REMARQUE Si vous n'acceptez pas les termes de l'accord de licence et préférez arrêter l'installation, cliquez sur Annuler.

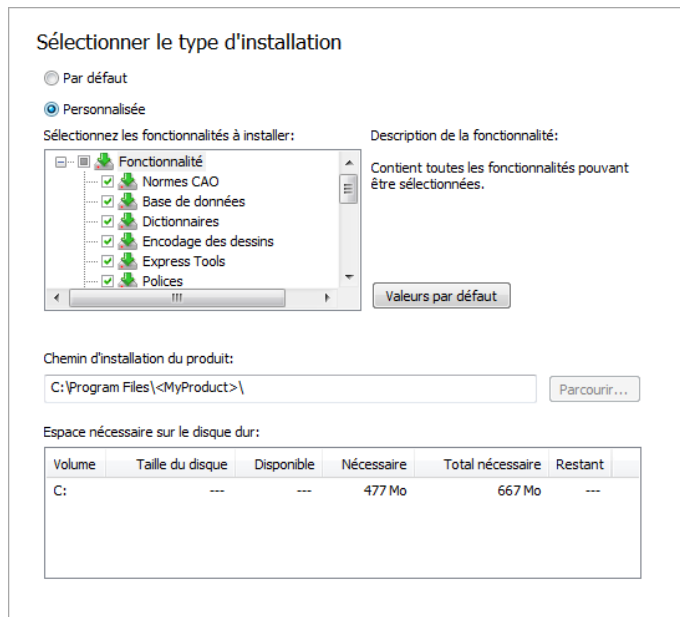
- 5 Sur la page Produits et informations de l'utilisateur, saisissez votre numéro de série, la clé de produit et les informations concernant l'utilisateur. Consultez la *Politique de confidentialité* à l'aide du lien situé au bas de la boîte de dialogue. Après l'avoir lue, cliquez sur Suivant.

REMARQUE Les informations que vous saisissez ici sont permanentes et sont affichées dans le menu Aide de votre ordinateur. Vous n'avez pas la possibilité de modifier ces informations ultérieurement sans désinstaller le produit. Par conséquent, vérifiez l'exactitude de ces données.

- 6 Sur la page Vérifier - Configurer - Installer, cliquez sur Configurer pour apporter des modifications à la configuration, telles que changer de type d'installation, installer des outils facultatifs ou changer de chemin d'installation.



- 7 Sur la page Sélectionner le type d'installation, vous pouvez apporter les modifications suivantes à la configuration :



- Standard - Installe les fonctionnalités d'application les plus courantes.
- Personnalisée - Installe uniquement les fonctionnalités d'application que vous sélectionnez dans la liste Sélectionnez les fonctionnalités à installer.

Dictionnaires Contient des dictionnaires multilingues.

Polices Contient des polices AutoCAD LT et des polices TrueType.

Autodesk Seek	Autodesk Seek. <hr/> REMARQUE Seek est uniquement installé dans la version en anglais d'AutoCAD LT. <hr/>
Atelier des nouvelles fonctionnalités	Contient des démonstrations animées, des exercices et des exemples de fichiers conçus pour aider les utilisateurs à se familiariser avec les nouvelles fonctionnalités.
Utilitaire de transfert de licence	Permet de transférer une licence de produit Autodesk d'un ordinateur à l'autre. <hr/> REMARQUE Cet utilitaire ne sera pas installé sur les versions déverrouillées d'AutoCAD LT. <hr/>
Migration de paramètres personnalisés	Migre les paramètres et les fichiers personnalisés depuis une version précédente de votre produit vers cette version.
Configuration initiale	Permet aux utilisateurs de réaliser la configuration initiale d'AutoCAD LT (contenu en ligne, espaces de travail) en fonction de leur système d'unités de mesure, de leur secteur d'activité et des outils de tâche couramment utilisés.
Echantillons	Contient plusieurs fichiers d'exemple de fonctionnalité.

- Chemin d'installation du produit - Spécifie le lecteur et l'emplacement d'installation d'AutoCAD LT.
 - Créer un raccourci bureau - Choisissez si l'icône de raccourci vers AutoCAD LT doit être affichée sur votre bureau. L'icône du produit y figure par défaut. Désactivez la case à cocher si vous ne souhaitez pas que l'icône de raccourci apparaisse.
- 8** Sur la page Inclure les Service Packs, vous pouvez inclure les Service Packs disponibles pour votre produit.
- Le programme d'installation vérifie automatiquement si des mises à jour sont disponibles sur le site *autodesk.com*. Si des mises à jour sont disponibles, un lien s'affiche.

Inclure le Service Pack

Inclure le Service Pack du site Autodesk.com
 ✓ Le produit est à jour. Aucun Service Pack disponible.

Inclure le(s) Service Pack(s) du disque ou du réseau local

Ne pas inclure le Service Pack

Ajouter les Service Packs à la répartition.

Fusionner les Service Packs en un fichier d'images administratives MSI.

- 9 Cliquez sur un autre onglet de produit pour configurer un autre produit ou cliquez sur Suivant, puis sur Configuration terminée pour revenir à la page Vérifier - Configurer - Installer. Cliquez ensuite sur Installer.

REMARQUE Si vous souhaitez conserver une copie du résumé de vos informations de configuration, cliquez sur le bouton Copier dans le Presse-papiers.

- 10 La page Installation terminée présente les options suivantes :

Affichage du fichier journal d'installation Si vous voulez afficher le fichier journal d'installation, son emplacement est affiché.

Affichage du fichier Readme d'AutoCAD LT Le fichier *Readme* s'affiche lorsque vous cliquez sur Terminer. Il comporte des informations qui n'étaient pas disponibles au moment de l'impression de la documentation d'AutoCAD LT. Si vous ne souhaitez pas afficher le fichier *Readme*, désactivez la case à cocher correspondante.

REMARQUE Vous pouvez également afficher le fichier *Readme* après avoir installé AutoCAD LT.

11 Cliquez sur Terminer.

Vous avez correctement installé AutoCAD LT. Vous pouvez maintenant enregistrer votre produit et l'utiliser. Pour enregistrer le produit, démarrez AutoCAD LT et suivez les instructions à l'écran.

REMARQUE Autodesk ne recommande pas et ne prend pas en charge la distribution d'un produit AutoCAD LT à l'aide d'un logiciel d'imagerie. Cependant, si vous projetez d'utiliser cette méthode de distribution, veuillez vous reporter aux instructions détaillées dans le *Guide de l'administrateur réseau*.

Enregistrement et activation d'AutoCAD LT

La première fois que vous démarrez AutoCAD LT, l'assistant d'activation du produit s'affiche. Vous pouvez activer AutoCAD LT dès ce moment ou choisir de l'exécuter et de l'activer ultérieurement. Tant que vous n'avez pas enregistré AutoCAD LT et entré son code d'activation, le programme s'exécute en *mode d'essai* et l'assistant d'activation du produit s'affiche pendant 30 jours à partir de la première exécution du programme.

Si au bout de 30 jours d'utilisation d'AutoCAD LT en mode d'essai vous n'avez pas enregistré AutoCAD LT ni fourni de code d'activation valide, votre seule possibilité est d'enregistrer et d'activer AutoCAD LT. L'exécution en mode d'essai n'est plus possible une fois la période de 30 jours expirée. Une fois AutoCAD LT enregistré et activé, l'assistant d'activation du produit n'apparaît plus.

La méthode la plus rapide et la plus fiable pour enregistrer et activer votre produit consiste à utiliser Internet. Vous devez simplement entrer vos informations d'enregistrement et les envoyer à Autodesk par le biais d'Internet. Une fois les informations fournies, l'enregistrement et l'activation sont effectués rapidement.

Enregistrement et activation d'AutoCAD LT

- 1 Effectuez l'une des opérations suivantes :
 - (Windows XP) Cliquez sur le menu Démarrer ► Tous les programmes ► Autodesk ► <AutoCAD LT> ► <AutoCAD LT>.
 - (Windows Vista) Cliquez sur le menu Démarrer ► Tous les programmes ► Autodesk ► <AutoCAD LT> ► <AutoCAD LT>.

- 2 Dans l'assistant d'activation du produit AutoCAD LT, sélectionnez Activer le produit, puis cliquez sur Suivant.
Ceci lance le processus Enregistrement immédiat.
- 3 Choisissez Enregistrement et activation (pour obtenir un code d'activation).
- 4 Cliquez sur Suivant pour confirmer l'autorisation.
Si vous ne disposez pas d'un accès à Internet ou si vous souhaitez utiliser une autre méthode d'enregistrement, vous pouvez enregistrer et activer AutoCAD LT de l'une des manières suivantes :
Adresse e-mail Créez un message électronique avec vos informations d'enregistrement et envoyez-le à Autodesk.
Télécopie ou courrier Entrez vos informations d'enregistrement et envoyez-les par télécopie ou courrier à Autodesk.

Lancement d'AutoCAD LT

Si vous avez suivi toutes les étapes précédentes décrites dans la présente section d'installation, vous pouvez lancer AutoCAD LT et commencer à profiter de ses fonctionnalités nouvelles et mises à jour. Pour plus d'informations sur les nouvelles fonctionnalités, reportez-vous à l'*Atelier des nouvelles fonctionnalités* après avoir lancé le produit.

Vous pouvez démarrer AutoCAD LT de l'une ou l'autre des manières suivantes :

- **Icône de raccourci du Bureau.** Lorsque vous installez AutoCAD LT, une icône de raccourci d'AutoCAD LT est placée sur votre bureau, sauf si vous avez désactivé cette option pendant l'installation. Cliquez deux fois sur l'icône AutoCAD LT pour lancer le programme.
- **Menu Démarrer.** Dans le menu Démarrer (Windows XP et Vista), cliquez sur Tous les programmes ► Autodesk ► <AutoCAD LT> ► <AutoCAD LT>.
- **Emplacement d'installation d'AutoCAD LT.** Si vous disposez des droits d'administrateur, vous pouvez exécuter AutoCAD LT depuis l'emplacement où vous l'avez installé. Si vous êtes un utilisateur disposant de droits limités, vous devez exécuter AutoCAD LT à partir du menu Démarrer ou de l'icône de raccourci du Bureau. Avant de créer un raccourci personnalisé, assurez-vous que le répertoire de démarrage du raccourci pointe sur un répertoire pour lequel vous disposez d'une autorisation en écriture.

Ajout ou suppression de fonctionnalités

Vous pouvez ajouter des fonctionnalités à AutoCAD LT ou en supprimer à tout moment. Par exemple, vous avez peut-être choisi l'option d'installation Personnalisée lors de l'installation initiale d'AutoCAD LT, mais vous souhaitez maintenant ajouter des fonctionnalités que vous n'aviez pas installées alors. Ou vous n'utilisez plus toutes les fonctionnalités initialement installées. Vous pouvez ajouter ou supprimer des fonctionnalités à l'aide de la boîte de dialogue Ajout/Suppression de programmes.

Pour ajouter ou supprimer des fonctionnalités

- 1 Effectuez l'une des opérations suivantes :
 - (Windows XP) Cliquez sur le menu Démarrer ► Paramètres ► Panneau de configuration ► Ajouter ou supprimer des programmes.
 - (Windows Vista) Cliquez sur le menu Démarrer ► Panneau de configuration ► Programmes et fonctionnalités ► Désinstaller ou modifier un programme.
- 2 Dans la boîte de dialogue Ajout/Suppression de programmes, sélectionnez AutoCAD LT, puis cliquez sur Modifier/Supprimer.
L'assistant d'installation d'AutoCAD LT réapparaît en mode maintenance.
- 3 Cliquez sur Ajouter ou supprimer des fonctionnalités.
- 4 Sur la page Ajouter/Supprimer des fonctionnalités, sélectionnez une fonctionnalité à installer ou supprimer. Les icônes à gauche des sélections vous donnent une indication de l'action qui va être effectuée.



Signale qu'une fonctionnalité sélectionnée pour l'installation fera partie d'une installation par défaut.



Signale une fonctionnalité dont l'installation n'est pas prévue actuellement.



Signale une fonctionnalité qui n'a pas été sélectionnée pour l'installation à l'origine, mais a été ajoutée à la liste des fonctionnalités installées.



Signale une fonctionnalité installée à l'origine que vous avez choisi de supprimer.

REMARQUE Pour récupérer les fonctionnalités d'AutoCAD LT sélectionnées lors de l'installation initiale, cliquez sur Réinitialiser.

Cliquez sur Suivant.

- 5 Sur la page de mise à jour de l'installation d'AutoCAD LT, cliquez sur Suivant.
- 6 Sur la page Mise à jour terminée, vous êtes informé de la fin des mises à jour. Cliquez sur Terminer.

Réinstallation ou réparation d'AutoCAD LT

Si vous supprimez ou modifiez par erreur des fichiers requis par AutoCAD LT, celui-ci peut connaître des dysfonctionnements et des messages d'erreur peuvent apparaître lors de l'exécution d'une commande ou de la recherche d'un fichier. Vous pouvez essayer de résoudre ce problème en réinstallant ou en réparant AutoCAD LT. La réinstallation et la réparation utilisent les fonctionnalités associées au type d'installation initialement choisi.

Pour réinstaller ou réparer AutoCAD LT

- 1 Effectuez l'une des opérations suivantes :
 - (Windows XP) Cliquez sur le menu Démarrer ► Paramètres ► Panneau de configuration ► Ajouter ou supprimer des programmes.
 - (Windows Vista) Cliquez sur le menu Démarrer ► Panneau de configuration ► Programmes et fonctionnalités ► Désinstaller ou modifier un programme.
- 2 Ensuite, effectuez l'une des opérations suivantes :
 - (Windows XP) Dans la fenêtre Ajout/Suppression de programmes, sélectionnez AutoCAD LT, puis cliquez sur Modifier/Supprimer.
 - (Windows Vista) Dans la fenêtre Désinstaller ou modifier un programme, sélectionnez AutoCAD LT, puis cliquez sur Désinstaller/Modifier.

L'assistant d'installation d'AutoCAD LT réapparaît en mode maintenance.

- 3 Sélectionnez Réparer ou Réinstaller. Sur la page Sélectionnez Réparer ou Réinstaller, sélectionnez l'une des options suivantes, puis cliquez sur Suivant pour lancer le processus.
 - **Réparer mon installation d'<AutoCAD LT>**Cette option remplace toutes les entrées de registre installées à l'origine par AutoCAD LT et restaure AutoCAD LT dans son état par défaut. Utilisez cette option si des fichiers AutoCAD LT font défaut.
 - **Réinstaller mon installation d'<AutoCAD LT>** Cette option permet de réparer le registre et de réinstaller tous les fichiers à partir de l'installation d'origine. Utilisez cette option si l'option Réparer mon installation d'<AutoCAD LT> ne règle pas le problème.
- 4 Sur la page Réparation terminée, cliquez sur Fin.

Désinstallation d'AutoCAD LT

Lorsque vous désinstallez AutoCAD LT, tous les composants sont supprimés. Par conséquent, même si vous avez précédemment ajouté ou supprimé des composants ou que vous avez réinstallé ou réparé AutoCAD LT, la désinstallation efface du système tous les fichiers d'installation d'AutoCAD LT.

Pour désinstaller AutoCAD LT

- 1 Effectuez l'une des opérations suivantes :
 - (Windows XP) Cliquez sur le menu Démarrer ► Paramètres ► Panneau de configuration ► Ajouter ou supprimer des programmes.
 - (Windows Vista) Cliquez sur le menu Démarrer ► Panneau de configuration ► Programmes et fonctionnalités ► Désinstaller ou modifier un programme.
- 2 Ensuite, effectuez l'une des opérations suivantes :
 - (Windows XP) Dans la fenêtre Ajout/Suppression de programmes, sélectionnez AutoCAD LT, puis cliquez sur Modifier/Supprimer.
 - (Windows Vista) Dans la fenêtre Désinstaller ou modifier un programme, sélectionnez AutoCAD LT, puis cliquez sur Désinstaller/Modifier.

L'assistant d'installation d'AutoCAD LT réapparaît en mode maintenance.

- 3 Cliquez sur Désinstaller.
- 4 Sur la page Désinstaller <AutoCAD LT>, cliquez sur Suivant pour supprimer AutoCAD LT du système.
- 5 Lorsque vous êtes informé que le produit à été correctement désinstallé, cliquez sur Terminer.

REMARQUE Bien que AutoCAD LT soit supprimé du système, la licence de logiciel demeure. Si vous réinstallez AutoCAD LT par la suite, il n'est pas nécessaire d'enregistrer et de réactiver le programme.

Installation de Design Review

AutoCAD Design Review 2010 n'est pas installé par défaut lors de l'installation d'AutoCAD LT. Il est recommandé d'installer Design Review si vous devez afficher des fichiers DWF ou DWFX.

REMARQUE Si vous utilisez Windows Vista, vous pouvez afficher et imprimer des fichiers DWFX sans installer Design Review.

Autodesk Design Review est un programme gratuit utilisé pour créer et afficher des fichiers DWF et DWFX. Format ouvert, public et sécurisé développé par Autodesk, DWF vous permet de combiner et de publier des données riches de conception 2D et 3D, et de les partager.

Les commandes suivantes créent des fichiers DWF ou DWFX.

- PUBLIER
- TRACEUR
- PUBLIER SUR LE WEB
- EXPORTER
- PUBLICATIONAUTOMATIQUE

Migration et personnalisation

2

Si une version antérieure d'AutoCAD LT est installée sur votre système, vous pouvez installer une version plus récente d'AutoCAD LT et conserver d'autres versions du programme sur le même système. Ce type d'installation est appelé installation *côte à côte*. Si vous avez acheté une version *mise à niveau* d'AutoCAD LT, vous devez désinstaller la version précédente dans les 120 jours suivant l'installation de votre produit plus récent. Pour plus d'informations, consultez votre accord de licence.

Cette section décrit la migration à partir de versions précédentes, l'utilisation de fichiers personnalisés issus de versions précédentes et la localisation de fichiers personnalisés.

Migration de paramètres et de fichiers personnalisés à partir de versions précédentes

Vous pouvez migrer vos paramètres et vos fichiers personnalisés dans votre nouvelle version à partir de versions antérieures d'AutoCAD LT. Il est conseillé de réaliser sans tarder la migration d'une version antérieure. Ainsi, vous éviterez que des fichiers soient écrasés. De même, vous ne serez pas obligé de noter les paramètres personnalisés que vous aurez définis dans la nouvelle version. Les nouveaux paramètres sont remplacés lors de la migration de paramètres.

Pour migrer des paramètres et des fichiers, utilisez les outils suivants :

- **Boîte de dialogue Migrer les paramètres personnalisés.** Permet de migrer des profils utilisateur, des fichiers CUI, des fichiers de types de ligne AutoCAD LT et définis par l'utilisateur, des motifs de hachures AutoCAD LT et définis par l'utilisateur et le fichier *acadlt.pgp* (fichier contenant des définitions et des alias de commandes). La boîte de dialogue Migrer les paramètres personnalisés s'affiche lorsque vous démarrez le produit pour la première

fois. Vous pouvez également migrer ultérieurement des paramètres à partir du menu Démarrer (Windows).

- **Boîte de dialogue Personnaliser l'interface utilisateur.** Permet de convertir les fichiers de menu hérité (MNU et MNS) au format CUI tout en conservant les fichiers MNU et MNS d'origine inchangés. Grâce à cette boîte de dialogue, la migration et la personnalisation des éléments de l'interface utilisateur ainsi que le transfert de données entre les fichiers personnalisés sont grandement simplifiés. Pour plus d'informations sur le format CUI et la migration simplifiée des fichiers de menu, reportez-vous au chapitre Personnalisation de l'interface utilisateur dans le *Guide de personnalisation*.
- **Outils de migration.** Pour les paramètres ou les fichiers ne pouvant pas être migrés automatiquement (les fichiers AutoLISP® et les fichiers MNL associés, par exemple) ou pour les fichiers dont la migration nécessite une décision de votre part (les fichiers d'un jeu de fichiers de dessin, par exemple), vous pouvez utiliser l'un des outils de migration disponibles. Téléchargez ces outils de migration en vous connectant au site Web www.autodesk.fr, puis en effectuant une recherche sur Migration Tools (Outils de migration).

REMARQUE Pour obtenir des informations sur la personnalisation des fichiers et des paramètres, reportez-vous au *Guide de personnalisation*, accessible via le lien Documentation de l'assistant d'installation d'AutoCAD LT et via le système d'aide.

Migration de paramètres personnalisés

Si vous installez AutoCAD LT sur un ordinateur où figure une version antérieure de AutoCAD LT, vous pouvez migrer certains paramètres personnalisés de l'ancienne version vers la nouvelle.

Migrez les types de ligne, les motifs de hachures et les alias de commandes que vous avez créés. Les données de ces fichiers sont ajoutées dans une partie définie par l'utilisateur des fichiers AutoCAD LT, pour que leur localisation et leur migration vers des versions ultérieures vous soient facilitées. Vous ne pouvez pas utiliser la boîte de dialogue Migrer les paramètres personnalisés pour migrer des commandes de l'interpréteur ou des commentaires que vous avez indiqués dans votre fichier *acadlt.pgp*.

REMARQUE Si vous avez apporté des modifications à des fichiers partiels de configuration de traceur (PC3) enregistrés dans un dossier personnalisé, ces fichiers sont migrés vers le dossier *AutoCAD LT PC3*, situé sous votre dossier *PC3* personnalisé. Les fichiers PC3 sont migrés dans un dossier distinct pour conserver une compatibilité de symétrie horizontale avec les versions précédentes d'AutoCAD LT.

Le tableau suivant répertorie les fichiers migrés via la boîte de dialogue Migrer les paramètres personnalisés, la description de chaque fichier et des détails de fichier pour vous aider à décider si vous souhaitez, ou non, migrer ce fichier.

Migration de fichiers à l'aide de la boîte de dialogue Migrer les paramètres personnalisés

Nom du fichier	Description du fichier	Détails
<i>*.lin</i>	Contient vos types de ligne définis par l'utilisateur.	Les fichiers de types de ligne définis par l'utilisateur sont migrés.
<i>acadlt.lin</i>	Contient des définitions de types de ligne standard (un fichier de bibliothèque AutoCAD LT).	Le fichier lui-même n'est pas migré. Toutefois, tous les styles de ligne que vous avez créés dans ce fichier sont migrés dans le fichier <i>acadlt.lin</i> d'AutoCAD LT, dans la partie <i>User Defined Linetypes</i> (types de ligne définis par l'utilisateur) du fichier.
<i>acadl-tiso.lin</i>	Contient des définitions de types de ligne standard (un fichier de bibliothèque AutoCAD LT).	Le fichier lui-même n'est pas migré. Toutefois, tous les styles de ligne que vous avez créés dans ce fichier sont migrés dans le fichier <i>acadltiso.lin</i> d'AutoCAD LT, dans la partie <i>User Defined Linetypes</i> (types de ligne définis par l'utilisateur) du fichier.
<i>*.pat</i>	Contient les motifs de hachures définis par l'utilisateur.	Les fichiers de motifs de hachures définis par l'utilisateur sont migrés.
<i>acadlt.pat</i>	Contient des définitions de motifs de hachures standard (un fichier de bibliothèque AutoCAD LT).	Le fichier lui-même n'est pas migré. Toutefois, tous les motifs de hachures que vous avez créés dans ce fichier sont copiés dans le fichier <i>acadlt.pat</i> d'AutoCAD LT, dans la partie <i>User</i>

Migration de fichiers à l'aide de la boîte de dialogue Migrer les paramètres personnalisés

Nom du fichier	Description du fichier	Détails
		<i>Defined Hatch Patterns</i> (motifs de hachures définis par l'utilisateur) du fichier.
<i>acadlt-tiso.pat</i>	Contient des définitions de motifs de hachures standard (un fichier de bibliothèque AutoCAD LT).	Le fichier lui-même n'est pas migré. Toutefois, tous les motifs de hachures métriques que vous avez créés dans ce fichier sont copiés dans le fichier <i>acadltiso.pat</i> d'AutoCAD LT, dans la partie <i>User Defined Hatch Patterns</i> (motifs de hachures définis par l'utilisateur) du fichier.
<i>acadlt.pgp</i>	Contient l'ensemble des commandes de l'interpréteur et des définitions des alias de commandes (un fichier de paramètres de programme au format texte ASCII).	Le fichier lui-même n'est pas migré. Toutefois, tous les alias de commandes que vous avez créés dans ce fichier sont copiés dans le fichier <i>acadlt.pgp</i> d'AutoCAD LT.
<i>*.mnu</i>	Contient un fichier de personnalisation de menu d'une version d'AutoCAD LT antérieure à AutoCAD LT 2006.	Le fichier lui-même n'est pas migré. Toutefois, une copie du fichier est créée, puis convertie en fichier CUI avec le même nom. Le nouveau fichier CUI est placé dans le même dossier que le fichier CUI principal. Un fichier MNU est converti lorsqu'un fichier MNS portant le même nom est introuvable.
<i>*.mns</i>	Contient un fichier de personnalisation de menu d'une version d'AutoCAD LT antérieure à AutoCAD LT 2006.	Le fichier lui-même n'est pas migré. Toutefois, une copie du fichier est créée, puis convertie en fichier CUI avec le même nom. Le nouveau fichier CUI est placé dans le même dossier que le fichier CUI principal. Un fichier MNS est converti lorsqu'un

Migration de fichiers à l'aide de la boîte de dialogue Migrer les paramètres personnalisés

Nom du fichier	Description du fichier	Détails
		fichier MNU portant le même nom est disponible ou non.
<i>*.iup</i>	Contient des personnalisations d'une version d'AutoCAD LT à partir d'AutoCAD LT 2006.	Si le fichier CUI est fourni par Autodesk, les modifications personnalisées apportées au fichier sont migrées vers la version la plus récente du fichier CUI. Si le fichier CUI n'est pas fourni par Autodesk, le fichier est migré et copié au même emplacement que le fichier CUI principal, sauf si le fichier CUI réside sur le réseau. Dans ce cas, le fichier est migré mais pas copié vers l'emplacement du fichier CUI principal. Les fichiers CUI d'entreprise ne sont pas automatiquement migrés. Vous devez les migrer manuellement.

Avant que les fichiers MNU, MNS et CUI soient migrés, une copie de sauvegarde de chaque fichier est enregistrée dans le répertoire suivant :

- (Windows XP) <lecteur>:\Documents and Settings\<profil utilisateur>\Application Data\Autodesk\<version du produit>\<numéro de la version>\<langue>\Fichiers personnalisés des versions précédentes
- (Windows XP) <lecteur>:\Utilisateurs\<profil utilisateur>\Application Data\Autodesk\<version du produit>\<numéro de la version>\<langue>\Fichiers personnalisés des versions précédentes

REMARQUE Vous pouvez migrer d'autres paramètres et d'autres fichiers personnalisés à l'aide des outils de migration Autodesk. Pour plus d'informations sur les outils de migration, reportez-vous à la section [Utilisation des outils de migration](#) (page 28).

Pour migrer des paramètres personnalisés au premier démarrage d'AutoCAD LT

- 1 Démarrez AutoCAD LT.
- 2 Dans la boîte de dialogue Migrer les paramètres personnalisés, dans la liste Migrer les paramètres depuis, sélectionnez la version d'AutoCAD LT à partir de laquelle vous souhaitez migrer vos paramètres personnalisés.
- 3 Dans la zone Paramètres et fichiers à migrer, sélectionnez les fichiers personnalisés que vous souhaitez migrer.
- 4 Cliquez sur OK.
- 5 Dans le message de migration des paramètres personnalisés, cliquez sur OK pour afficher le fichier journal ou sur Non si vous ne souhaitez pas visualiser le fichier journal maintenant.

REMARQUE Vous pouvez en effet le consulter ultérieurement. Pour plus d'informations sur l'accès au fichier journal, reportez-vous à la section [Affichage du fichier journal de migration](#) (page 27).

Chaque fois que la boîte de dialogue Migrer les paramètres personnalisés est utilisée, AutoCAD LT réinitialise le fichier CUI par défaut du programme à partir du dossier *UserDataCache*, puis migre toute personnalisation effectuée dans une version précédente.

Pour migrer des paramètres personnalisés à partir du menu Démarrer (Windows)

- 1 Effectuez l'une des opérations suivantes :
 - (Windows XP) Cliquez sur le menu Démarrer ► Tous les programmes ► Autodesk ► <AutoCAD LT> ► Migrer des paramètres personnalisés ► Migrer depuis une version antérieure.
 - (Windows Vista) Cliquez sur le menu Démarrer ► Tous les programmes ► Autodesk ► <AutoCAD LT> ► Migrer des paramètres personnalisés ► Migrer depuis une version antérieure.
- 2 Dans la boîte de dialogue Migrer les paramètres personnalisés, dans la liste Migrer les paramètres depuis, sélectionnez la version d'AutoCAD LT à partir de laquelle vous souhaitez migrer vos paramètres personnalisés.
- 3 Dans la zone Paramètres et fichiers à migrer, sélectionnez les fichiers personnalisés que vous souhaitez migrer.

- 4 Cliquez sur OK.
- 5 Dans le message de migration des paramètres personnalisés, cliquez sur OK pour afficher le fichier journal ou sur Non si vous ne souhaitez pas visualiser le fichier journal.

REMARQUE Pour être accessibles, les menus déroulants migrés depuis un fichier MNU/MNS vers un fichier CUI doivent être ajoutés à un espace de travail.

Affichage du fichier journal de migration

Le fichier journal de migration (*migration.xml*) présente des informations sur tous les paramètres ou fichiers qui n'ont pas été correctement migrés vers AutoCAD LT 2010. Le fichier journal contient tous les fichiers correctement copiés à partir d'une version antérieure vers la nouvelle version de AutoCAD LT. Il contient également des informations sur les fichiers qui n'ont pas été correctement migrés. Utilisez le journal à des fins de dépannage en cas de résultats indésirables ou inattendus dans vos profils AutoCAD LT.

Après avoir utilisé la boîte de dialogue Migrer les paramètres personnalisés pour migrer des paramètres et des fichiers personnalisés, un message s'affiche à partir duquel vous ouvrez le fichier journal de migration. Vous pouvez choisir de consulter ce fichier dès maintenant. Vous pouvez également choisir de le rechercher ultérieurement pour connaître en temps utile les détails de son contenu.

Pour localiser et afficher le fichier journal de migration

- 1 Dans l'explorateur Windows, placez-vous à l'emplacement suivant :
 - (Windows XP) <lecteur>:\Documents and Settings\<profil utilisateur>\Application Data\Autodesk\<version du produit>\<numéro de la version>\<langue>\Migration.
 - (Windows Vista) <lecteur>:\Utilisateurs\<profil utilisateur>\Application Data\Autodesk\<version du produit>\<numéro de la version>\<langue>\Migration
- 2 Cliquez deux fois sur le fichier *migration.xml* pour l'ouvrir, puis vérifiez les détails de votre migration.

Utilisation des outils de migration

Les outils de migration vous évitent de deviner quels fichiers personnalisés des versions antérieures doivent être mis à jour. Ces outils permettent de partager les dessins lorsque vous passez à une version plus récente d'AutoCAD LT. Vous pouvez télécharger les outils de migration en plusieurs langues à partir du site Web d'Autodesk.

REMARQUE Etant donné qu'il s'agit d'outils publics, le support produit les concernant est limité aux groupes de discussion d'Autodesk.

Les outils de migration se présentent comme suit :

- **DWG TrueView 2010.** Vous pouvez afficher, tracer et convertir tout produit AutoCAD LT ou un fichier de dessin basé sur AutoCAD LT pour les rendre compatibles avec les formats de fichier de dessin de la version actuelle d'AutoCAD LT.

Personnalisation d'AutoCAD LT avec la configuration initiale

La configuration initiale permet d'effectuer des opérations de personnalisation de base d'AutoCAD LT lorsque vous le lancez pour la première fois.

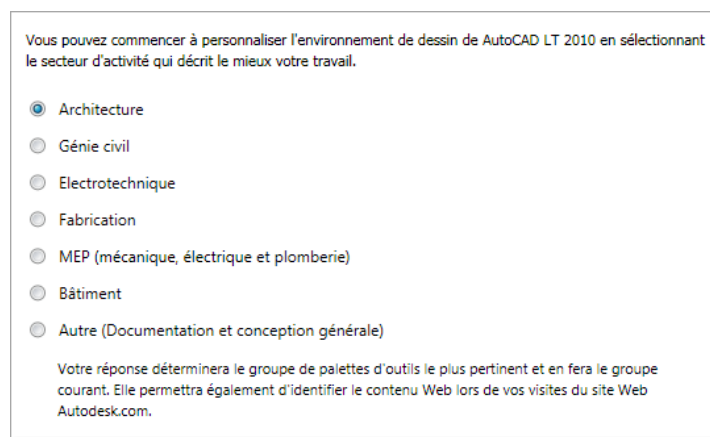
Vous répondez à une série de questions qui permettent de rassembler des informations sur des fonctions spécifiques et des réglages d'AutoCAD LT. Vous spécifiez quel secteur décrit le mieux votre travail, ajoutez des outils de tâche à votre espace de travail par défaut et spécifiez le gabarit de dessin à utiliser lorsque vous créez un nouveau dessin.

Sélection d'un secteur

Lorsque la configuration initiale s'affiche pour la première fois, vous êtes invité à sélectionner un secteur. Sélectionnez dans la liste le secteur le plus proche du type de travail qui décrit le mieux les dessins que vous créez. Les fonctionnalités et paramètres d'AutoCAD LT ci-dessous sont affectés par le secteur que vous choisissez :

- **Recherche de contenu.** Utilisée dans le cadre d'une requête générée de recherche de contenu dans Autodesk Seek.

- **Recherche de produits partenaires.** Utilisée dans le cadre d'une requête générée envoyée au site Autodesk Partner Products pour rechercher des utilitaires tiers pertinents susceptibles de vous aider dans votre travail.
- **Configuration initiale.** Utilisée pour déterminer le fichier gabarit de dessin le mieux adapté à votre secteur pour les nouveaux dessins, parmi les gabarits par défaut fournis avec AutoCAD LT.

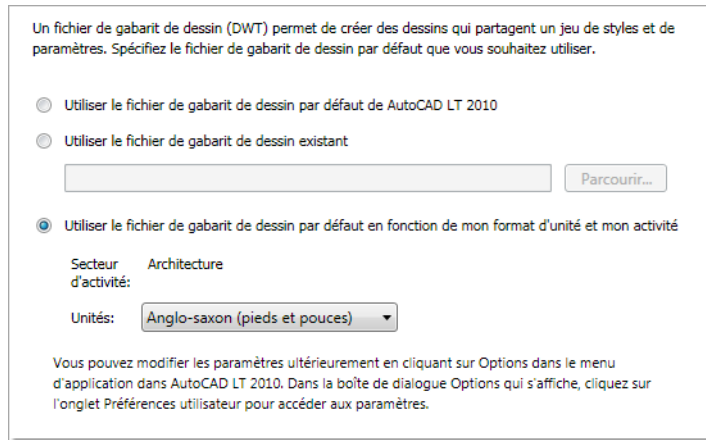


Spécification d'un gabarit de dessin par défaut

Les gabarits de dessin permettent de réutiliser un jeu de paramètres et de styles lorsque vous créez un nouveau dessin. Dans Configuration initiale, vous pouvez spécifier le gabarit de dessin par défaut à utiliser lors de la création de nouveaux dessins. La configuration initiale présente les options de gabarit de dessin suivantes :

- **Gabarit de dessin par défaut.** Utilise le gabarit de dessin anglo-saxon ou métrique installé par défaut.
- **Gabarit de dessin existant.** Spécifie un gabarit de dessin existant disponible sur un disque local ou un disque réseau.
Si vous avez migré vos paramètres et fichiers personnalisés depuis une version antérieure, le fichier gabarit de dessin par défaut migré figure dans la liste. Pour plus d'informations sur la migration des fichiers et des paramètres personnalisés à partir d'une version antérieure, voir [Migration de paramètres personnalisés](#) (page 22).

- **Modèle de dessin spécialisé du secteur.** Emploie le gabarit de dessin associé au secteur que vous avez sélectionné dans la configuration initiale, ainsi que le système d'unités de mesure anglo-saxon ou métrique.



Les gabarits de dessin sont souvent spécifiques à un projet ou à une entreprise pour garantir la cohérence des styles et des paramètres d'un dessin à l'autre. Nous vous conseillons d'utiliser un gabarit de dessin conforme aux normes CAO de votre entreprise.

Pour plus d'informations sur la création d'un gabarit de dessin personnalisé, voir la section Utilisation d'un fichier gabarit pour créer un dessin dans le *Manuel d'utilisation*.

Pour personnaliser AutoCAD LT avec la configuration initiale

- 1 Démarrez AutoCAD LT.
- 2 Dans la page Secteur de la configuration initiale, sélectionnez le secteur qui décrit le mieux votre travail, dans la liste correspondante. Cliquez sur Suivant.
- 3 Sur la page Spécifier un fichier de gabarit de dessin, sélectionnez le fichier gabarit de dessin que vous souhaitez utiliser pour créer de nouveaux dessins. Cliquez sur Démarrer AutoCAD LT 2010.

Pour modifier les réglages effectués dans la configuration initiale

- 1 Cliquez sur le bouton du menu de l'application ► Options.

- 2 Dans l'onglet Préférences utilisateur de la boîte de dialogue Options, cliquez sur Configuration initiale.
- 3 Sur la page Secteur de la configuration initiale, indiquez le secteur qui décrit le mieux votre travail. Cliquez sur Suivant.
- 4 Sur la page Spécifier un fichier de gabarit de dessin, sélectionnez le fichier gabarit de dessin que vous souhaitez utiliser pour créer de nouveaux dessins. Cliquez sur Terminer.
- 5 Dans la boîte de dialogue Options, cliquez sur OK.

Exportation et importation de paramètres personnalisés à partir de la même version

Vous pouvez exporter vos paramètres personnalisés entre des systèmes exécutant la même version d'un produit AutoCAD LT ou les exporter pour les réimporter par la suite sur le même ordinateur si vous devez réinstaller AutoCAD LT. Lors de l'exportation des paramètres personnalisés, un module de migration est créé contenant un fichier XML. Ce fichier contient les paramètres personnalisés, une liste des fichiers personnalisés situés localement et utilisés avec AutoCAD LT et, facultativement, les fichiers personnalisés situés sur le réseau.

Le module de migration constitue un fichier archive ZIP et comporte donc l'extension de fichier ZIP. Pendant l'importation, sélectionnez le fichier archive ZIP contenant les paramètres personnalisés exportés que vous souhaitez fusionner sur votre ordinateur.

Le tableau suivant répertorie les types de fichier généralement inclus dans le module de migration créé via la boîte de dialogue Exporter les paramètres personnalisés.

Types de fichier généralement inclus dans le module de migration

Nom du fichier	Description du fichier
*.xml	Informations sur les profils d'utilisateur dans le produit et l'emplacement d'origine des fichiers du module d'exportation.
*.lin	Définitions de type de ligne.
*.pat	Définitions de motif de hachures.

Types de fichier généralement inclus dans le module de migration	
Nom du fichier	Description du fichier
<i>*.psp</i>	Définitions de commande d'interpréteur et d'alias de commande.
<i>*.pc3</i>	Informations de configuration d'un traceur ou d'une imprimante.
<i>*.pmp</i>	Paramètres de calibrage et de taille de papier utilisés avec un fichier PC3.
<i>*.ini</i>	Paramètres de configuration de certaines fonctionnalités.
<i>*.shx</i>	Informations sur les caractères ou les formes de texte utilisés avec les définitions de type de ligne.
<i>*.ctb</i>	Paramètres utilisés pour contrôler l'apparence des objets pendant le traçage. Ces paramètres sont organisés selon les couleurs de l'index des couleurs AutoCAD LT (ACI).
<i>*.stb</i>	Paramètres utilisés pour contrôler l'apparence des objets pendant le traçage. Ces paramètres sont regroupés dans des noms pouvant être attribués à un calque ou à un objet.
<i>*.iup</i>	Informations relatives aux commandes et aux éléments de l'interface utilisateur.
<i>*.fmp</i>	Informations sur les correspondances de polices pour les polices True Type utilisées dans l'éditeur de texte sur place.
<i>*.cus</i>	Entrées de dictionnaire personnalisé.
<i>*.bmp</i>	Image utilisée pour une commande dans un fichier de personnalisation.
<i>*.atc</i>	Outils définis sur une palette d'outils et le catalogue de palettes d'outils. Le fichier n'est pas migré d'une version à l'autre, mais d'un ordinateur à l'autre avec le module de migration.
<i>*.aws</i>	Ordre des outils tels qu'ils apparaissent sur une palette d'outils et autres paramètres locaux. Le fichier n'est pas migré d'une version à l'autre, mais d'un ordinateur à l'autre avec le module de migration.

Le tableau suivant répertorie les types de fichier non inclus dans le module de migration créé via la boîte de dialogue Exporter les paramètres personnalisés.

Certains des types de fichier non inclus dans le module de migration

Nom du fichier	Description du fichier
*.mnr	Images de ressource d'un fichier de personnalisation. Doit porter le même nom qu'un fichier de personnalisation pour pouvoir être chargé par le produit. Le fichier n'est pas inclus car il est généré automatiquement par le produit lorsqu'il n'est pas présent.
*.unt	Définitions d'unités servant à convertir une valeur d'un type d'unité vers un autre.

REMARQUE Pour obtenir des informations sur la personnalisation des fichiers et des paramètres, reportez-vous au *Guide de personnalisation*, accessible via le lien Documentation de l'assistant d'installation d'AutoCAD LT et via le système d'aide.

Exportation de paramètres personnalisés

Lors de l'exportation de paramètres personnalisés, les fichiers personnalisés stockés localement et tous les profils d'utilisateur sont exportés vers un module de migration. Vous avez la possibilité d'inclure les fichiers personnalisés stockés sur le réseau. Pendant la création du module de migration, vous n'avez aucun contrôle sur les types de fichier qui sont inclus dans le module.

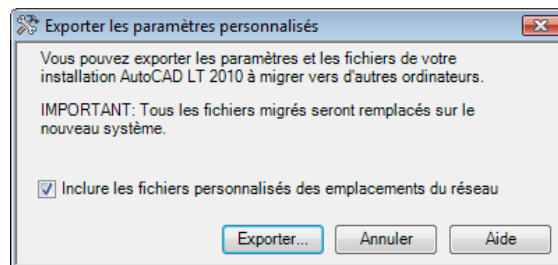
La boîte de dialogue Exporter les paramètres personnalisés est utilisée pour créer le module de migration afin que ce dernier puisse être importé sur un autre ordinateur ou le même ordinateur exécutant la même version du produit.

REMARQUE Vous devez lancer AutoCAD LT au moins une fois pour pouvoir exporter des paramètres personnalisés vers un module de migration.

Pour exporter des paramètres personnalisés

- 1 Effectuez l'une des opérations suivantes :
 - (Windows XP) Cliquez sur le menu Démarrer ► Tous les programmes ► Autodesk ► <AutoCAD LT> ► Migrer des paramètres personnalisés ► Exporter des paramètres <AutoCAD LT>.

- (Windows Vista) Cliquez sur le menu Démarrer ► Tous les programmes ► Autodesk ► <AutoCAD LT> ► Migrer des paramètres personnalisés ► Exporter des paramètres <AutoCAD LT>.
- 2 Dans la boîte de dialogue Exporter les paramètres personnalisés, sélectionnez l'option d'inclusion des fichiers personnalisés sur réseau si vous souhaitez inclure des fichiers situés sur le réseau dans le module de migration créé.



- 3 Cliquez sur le bouton Exporter.
- 4 Dans la boîte de dialogue d'accès aux fichiers Exporter les paramètres personnalisés, entrez un nom et spécifiez l'emplacement de la migration. Cliquez sur Ouvrir.
Un nouveau fichier ZIP est créé.
- 5 Dans le message de confirmation, cliquez sur OK.

Importation de paramètres personnalisés

En important un module de migration, vous pouvez configurer AutoCAD LT de la même manière que d'autres ordinateurs exécutant la même version du produit. Une fois le module de migration importé, une boîte de message apparaît vous permettant d'afficher le journal de migration créé. Si des erreurs se produisent pendant le processus d'importation, elles sont consignées dans le journal de migration.

Si des fichiers situés sur le réseau sont ajoutés pendant la création d'un module de migration, ils ne sont copiés à un emplacement différent que si les emplacements de réseau d'origine ne sont pas disponibles lors de l'importation d'un module de migration. Si des fichiers situés sur le réseau sont trouvés au même emplacement sur le réseau, ils ne sont pas copiés vers l'emplacement de réseau et sont ignorés pendant l'importation.

Les chemins locaux faisant partie d'un profil d'utilisateur dans un module de migration sont créés automatiquement pendant l'importation, mais les chemins situés sur un lecteur de réseau ou un lecteur utilisant des disques amovibles ne sont pas créés automatiquement.

REMARQUE Vous devez lancer AutoCAD LT au moins une fois pour pouvoir importer un module de migration.

Pour importer des paramètres personnalisés à partir d'un ordinateur exécutant la même version d'AutoCAD LT

- 1 Effectuez l'une des opérations suivantes :
 - (Windows XP) Cliquez sur le menu Démarrer ► Tous les programmes ► Autodesk ► <AutoCAD LT> ► Migrer des paramètres personnalisés ► Importer des paramètres <AutoCAD LT>.
 - (Windows Vista) Cliquez sur le menu Démarrer ► Tous les programmes ► Autodesk ► <AutoCAD LT> ► Migrer des paramètres personnalisés ► Importer des paramètres <AutoCAD LT>.
- 2 Dans la boîte de dialogue d'accès aux fichiers Importer les paramètres personnalisés, sélectionnez le fichier ZIP contenant les paramètres personnalisés exportés. Cliquez sur Ouvrir.
- 3 Dans la boîte de message d'AutoCAD LT, cliquez sur OK.

Vous pouvez également sélectionner l'option d'affichage du fichier journal après fermeture de cette boîte de dialogue avant de cliquer sur OK pour afficher le fichier journal créé pendant l'importation du module de migration.

Pour afficher le journal de migration une fois les paramètres personnalisés importés

- 1 Dans l'Explorateur Windows, accédez aux emplacements suivants :

(Windows XP)
\Documents and Settings\<profil utilisateur>\Application Data\Autodesk\<version du produit>\<numéro de la version>\<langue>\Migration.

(Windows Vista) *\Utilisateurs\<profil utilisateur>\AppData\Local\Autodesk\<version du produit>\<numéro de la version>\<langue>\Migration*

- 2 Cliquez deux fois sur le fichier *migration.xml* pour l'ouvrir, puis vérifiez les détails de votre migration.

Questions relatives à la migration et à la personnalisation

Cette section décrit les problèmes couramment rencontrés lors de la migration et de la personnalisation d'AutoCAD LT, avec leur solution.

Quel avantage y a-t-il à indiquer mon secteur d'activité ?

En identifiant votre secteur d'activité, la configuration initiale détermine le gabarit de dessin par défaut qui répond le mieux à vos besoins. En plus de définir le gabarit de dessin par défaut, le secteur que vous choisissez est également utilisé pour :

- **Identifier des produits partenaires** Les produits partenaires sont développés par des fournisseurs tiers et étendent la fonctionnalité de base de votre produit en ajoutant des fonctions spécifiques associées avec votre secteur d'activité. Pour plus d'informations sur les produits partenaires, voir <http://partnerproducts.autodesk.com/>.
- **Contrôler les résultats d'Autodesk Seek** Autodesk Seek est un site de recherche de contenu qui contient des symboles, des spécifications et autre contenu lié au processus de conception qui peut être placé dans un dessin ou dans un dossier d'appel d'offre. Le secteur d'activité indiqué filtre les informations trouvées en fonction du contenu le mieux adapté à vos besoins. Pour plus d'informations sur Autodesk Seek, voir <http://seek.autodesk.com/>.

Comment ces informations sont-elles utilisées ?

Les informations rassemblées lors de la configuration initiale sont utilisées pour configurer différentes fonctions et pour orienter la suite du développement du programme. Lors de la configuration initiale, les fonctions suivantes sont personnalisées :

- Le fichier gabarit de dessin (DWT) par défaut utilisé lors de la création de nouveaux dessins.

- Le secteur qui vous correspond le plus pour filtrer les résultats de recherche sur Autodesk Seek.

Les choix que vous effectuez ne sont pas communiqués à Autodesk, sauf si vous participez au Programme de participation du client. Pour plus d'informations sur le Programme de participation du client, voir la section Rejoindre le programme de participation du client dans le *Manuel d'utilisation*.

Que se passe-t-il si j'ignore ou annule la configuration initiale ?

Si vous ignorez la configuration initiale, AutoCAD LT n'est pas personnalisé et conserve son état courant. Vous pouvez revenir à la configuration initiale au démarrage suivant d'AutoCAD LT en cochant la case Me rappeler au prochain démarrage d'AutoCAD LT sur la page Ignorer la configuration initiale, ou par le biais de la boîte de dialogue Options.

Pour modifier les paramètres de la configuration initiale par le biais de la boîte de dialogue Options

- 1 Cliquez sur le bouton du menu de l'application ► Options.
- 2 Dans l'onglet Préférences utilisateur de la boîte de dialogue Options, cliquez sur Configuration initiale.
- 3 Dans la configuration initiale, effectuez les modifications souhaitées et cliquez sur Terminer.
- 4 Dans la boîte de dialogue Options, cliquez sur OK.

Qu'est-ce qu'un fichier gabarit de dessin ?

Un fichier gabarit de dessins (DWT) est utilisé pour apporter de la cohérence à chaque nouveau fichier de dessin (DWG) créé. Les fichiers DWT peuvent contenir des objets nommés, des paramètres de base et des objets géométriques. Les objets nommés stockés incluent, entre autres, les calques et les styles de texte et de cotes. En plus des objets nommés, un fichier DWT peut contenir des valeurs pour les variables système basées sur le dessin, ainsi que tout objet géométrique susceptible d'être récurrent sur plusieurs dessins, comme un bloc de titre. Pour plus d'informations sur l'utilisation d'un fichier DWT, voir la

section Utilisation d'un fichier gabarit pour créer un dessin dans le *Manuel d'utilisation*.

Comment puis-je modifier les gabarits de dessin ultérieurement ?

Les fichiers gabarits de dessins (DWT) ne sont pas différents des fichiers de dessin (DWG), en dehors de leur extension. Une fois qu'un fichier DWT est ouvert, vous pouvez modifier les objets nommés tels que les calques et les styles de texte et de cotes comme vous le feriez dans un dessin. Pour ouvrir un fichier DWT, exécutez la commande OUVRIR.

Pour ouvrir un fichier de gabarit de dessin (DWT)

- 1 Cliquez sur le bouton du menu de l'application ► Ouvrir.
- 2 Dans la boîte de dialogue Sélectionner un fichier, choisissez Modèle de dessin (*.dwt) dans le menu déroulant Types de fichiers.
- 3 Parcourez vos dossiers pour sélectionner le fichier gabarit de dessin (DWT) que vous souhaitez modifier.
- 4 Cliquez sur Ouvrir.
- 5 Apportez les changements nécessaires au fichier DWT.
- 6 Cliquez sur le bouton du menu de l'application ► Enregistrer.

Quel avantage y a-t-il à personnaliser AutoCAD LT ?

La personnalisation d'AutoCAD LT apporte de nombreux avantages qui peuvent accroître votre productivité et donner à vos dessins une apparence plus homogène. La personnalisation peut se limiter à la création d'un bloc qui sera utilisé dans de nombreux dessins, un bloc de titre par exemple. Mais vous pouvez également établir un gabarit par défaut dans la configuration initiale ou personnaliser l'interface utilisateur à l'aide de l'Editeur Personnaliser l'interface utilisateur. Pour plus d'informations sur la personnalisation de l'interface utilisateur, voir la section Utilisation de l'éditeur Personnaliser l'interface utilisateur dans le *Guide de personnalisation*.

Comment puis-je y accéder à nouveau ?

Vous pouvez revenir à la configuration initiale de deux manières différentes. Vous pouvez activer la case à cocher Me rappeler au prochain démarrage d'AutoCAD LT 2010 sur la page Ignorer la configuration initiale. La configuration initiale s'affiche au prochain démarrage d'AutoCAD LT. Vous pouvez également modifier les paramètres de la configuration initiale par le biais de la boîte de dialogue Options. Pour modifier les paramètres définis dans la configuration initiale à partir de la boîte de dialogue Options, voir [Pour modifier les paramètres de la configuration initiale par le biais de la boîte de dialogue Options](#) (page 37).

Dépannage de l'installation

3

Cette section fournit des solutions aux problèmes d'installation et des réponses aux questions courantes liées à l'installation de vos produits. Des informations supplémentaires sur le dépannage et un support sont également disponibles sur le site <http://autodesk.com/support>

Problèmes généraux d'installation

Les problèmes courants pouvant se produire lors de l'installation des produits, ainsi que leurs solutions, sont abordés ci-dessous.

Comment vérifier que le pilote de ma carte graphique nécessite une mise à jour ?

Nous vous recommandons de vérifier et de mettre à jour votre pilote de carte graphique pour optimiser votre programme. Suivez la procédure ci-dessous pour identifier le pilote de votre carte graphique courante.

Pour identifier votre pilote de carte graphique

- 1 Dans le menu Démarrer (Windows), sélectionnez Paramètres ► Panneau de configuration.
- 2 Cliquez sur l'icône Affichage pour accéder aux propriétés d'affichage. Dans Vista, cliquez sur Paramètres ► Panneau de configuration ► Personnalisation ► Paramètres d'affichage.
- 3 Ouvrez l'onglet Paramètres et cliquez sur le bouton Avancé.
- 4 Ouvrez l'onglet Carte pour vérifier le type de la carte.

- 5 Cliquez sur le bouton Propriétés et ouvrez l'onglet Pilote pour vérifier la version du pilote et voir si des pilotes plus récents sont disponibles.

CONSEIL De nombreuses cartes graphiques plus récentes offrent des pages à onglets qui fournissent des informations plus précises sur votre carte graphique spécifique. Si des pages d'onglet spécifiques sont présentes, consultez ces pages plutôt que l'onglet Carte.

A quoi sert un éditeur de texte ?

L'éditeur de texte que vous spécifiez lors de l'installation permet de modifier des fichiers de texte (par exemple, des fichiers de dictionnaire PGP et CUS) pendant que vous exécutez votre produit.

Lors d'une installation standard, quels éléments sont installés ?

Une installation standard comprend les fonctionnalités suivantes :

Dictionnaires	Contient des dictionnaires multilingues.
Polices	Contient des polices AutoCAD LT et des polices TrueType.
Autodesk Seek	Autodesk Seek. REMARQUE Seek est uniquement installé dans la version en anglais d'AutoCAD LT.
Atelier des nouvelles fonctionnalités	Contient des démonstrations animées, des exercices et des exemples de fichiers conçus pour aider les utilisateurs à se familiariser avec les nouvelles fonctionnalités.
Utilitaire de transfert de licence	Permet de transférer une licence de produit Autodesk d'un ordinateur à l'autre. REMARQUE Cet utilitaire ne sera pas installé sur les versions déverrouillées d'AutoCAD LT.
Migration de paramètres personnalisés	Migre les paramètres et les fichiers personnalisés depuis une version précédente de votre produit vers cette version.

Configuration initiale	Permet aux utilisateurs de réaliser la configuration initiale d'AutoCAD LT (contenu en ligne, espaces de travail) en fonction de leur système d'unités de mesure, de leur secteur d'activité et des outils de tâche couramment utilisés.
Echantillons	Contient plusieurs fichiers d'exemple de fonctionnalité.

Où se trouvent les manuels de mes produits ?

La documentation d'AutoCAD LT se présente sous deux formats : fichiers PDF et fichiers CHM.

- Les fichiers PDF sont rendus disponibles pendant l'installation. Cliquez sur le lien Documentation dans le programme d'installation.
- Les fichiers CHM sont disponibles au terme de l'installation du produit ; ils sont accessibles depuis le système d'aide du produit.

Les fichiers PDF sont également disponibles dans le système d'aide du produit installé.

Les fichiers sont également installés dans le dossier \<AutoCAD LT>\Help.

Problèmes de licence

Cette section aborde les problèmes courants liés aux licences de logiciel et à l'obtention d'une licence pour un produit, ainsi que les solutions à ces problèmes.

Quelle est la différence entre une licence autonome et une licence réseau ?

Les produits sous licence autonome sont enregistrés et activés sur un poste de travail spécifique. Bien que le logiciel puisse être installé sur plusieurs systèmes de votre site, la licence ne permet qu'à un seul système d'être opérationnel. Pour exécuter davantage de systèmes, vous devez acheter plus de produits sous licence autonome ou passer à des licences *autonomes pour plusieurs postes de travail*.

Vous ne pouvez pas acheter une version sous licence réseau d'AutoCAD LT. Cependant, une version sous licence autonome pour plusieurs postes de travail est disponible. Elle ne compte pas sur les serveurs pour gérer les licences. Une installation autonome pour plusieurs postes de travail signifie que chaque installation de votre produit utilise un numéro de série unique pour l'enregistrement et l'activation.

Quel avantage offre l'utilisation d'une version sous licence réseau du logiciel ?

Comme l'option de licence réseau n'est pas disponible pour AutoCAD LT, une licence autonome pour plusieurs postes de travail est recommandée pour les grands bureaux de dessin/conception, les classes et les salles de travaux pratiques. Contrairement à un produit sous licence réseau, vous pouvez installer des produits sous licence autonome pour plusieurs postes de travail sur le nombre maximal de postes de travail autorisé par la licence. Supposons par exemple que vous avez acheté un licence autonome pour 25 postes de travail et disposez de 30 systèmes reliés à Internet. Bien que le logiciel soit installé sur 30 systèmes, la licence est activée uniquement sur les 25 premiers systèmes démarrés. Comme les licences sont liées à chaque système, les cinq systèmes restant ne pourront jamais exécuter le logiciel à moins que n'achetiez cinq licences supplémentaires.

Du moment que les systèmes ont accès à Internet, les produits sont automatiquement activés lors de leur premier lancement.

A quoi sert Internet Explorer ?

Une fois votre produit installé, vous pouvez fonctionner en *mode d'essai* pour un nombre spécifié de jours. Chaque fois que vous lancez le programme, vous êtes invité à activer le logiciel. Lorsque vous choisissez d'activer le logiciel, Internet Explorer accélère considérablement le processus. Une fois que vous avez entré vos données d'enregistrement et les avez soumises à Autodesk, un code d'activation vous est envoyé et vous n'êtes plus invité à activer le logiciel au démarrage.

Problèmes de maintenance et de désinstallation

Cette section aborde les problèmes courants et leurs solutions relatifs à l'ajout et à la suppression de fonctionnalités, à la réinstallation ou à la réparation de votre installation et à la désinstallation de produits.

Lors de l'ajout ou de la suppression de fonctionnalités, comment savoir quelles fonctionnalités sont installées par défaut ?

Pour voir rapidement les éléments installés lors d'une installation standard par défaut, cliquez sur le bouton Valeurs par défaut de la page Ajouter/Supprimer des fonctionnalités.

Dictionnaires	Contient des dictionnaires multilingues.
Polices	Contient des polices AutoCAD LT et des polices TrueType.
Autodesk Seek	Autodesk Seek. REMARQUE Seek est uniquement installé dans la version en anglais d'AutoCAD LT.
Atelier des nouvelles fonctionnalités	Contient des démonstrations animées, des exercices et des exemples de fichiers conçus pour aider les utilisateurs à se familiariser avec les nouvelles fonctionnalités.
Utilitaire de transfert de licence	Permet de transférer une licence de produit Autodesk d'un ordinateur à l'autre. REMARQUE Cet utilitaire ne sera pas installé sur les versions déverrouillées d'AutoCAD LT.
Migration de paramètres personnalisés	Migre les paramètres et les fichiers personnalisés depuis une version précédente de votre produit vers cette version.
Configuration initiale	Permet aux utilisateurs de réaliser la configuration initiale d'AutoCAD LT (contenu en ligne, espaces de travail) en fonction de leur système d'unités de mesure, de leur secteur d'activité et des outils de tâche couramment utilisés.

Est-il possible de changer de dossier d'installation pendant l'ajout ou la suppression de fonctionnalités ?

Une fois votre produit installé, vous ne pouvez pas modifier le chemin d'installation sur la page Ajouter/Supprimer des fonctionnalités. Modifier le chemin pendant l'ajout de fonctionnalités provoque une corruption du programme et n'est donc pas un choix possible.

Quand dois-je réinstaller le produit au lieu de le réparer ?

Réinstallez votre produit si vous supprimez ou modifiez par erreur des fichiers nécessaires au programme. Les fichiers manquants ou modifiés affectent négativement les performances de votre produit et peuvent générer des messages d'erreur lorsque vous tentez d'exécuter une commande ou recherchez un fichier.

Si une tentative de réparation d'une installation échoue, procéder à une réinstallation est la meilleure solution suivante.

Ai-je besoin de mon disque d'origine pour réinstaller mon logiciel ?

Pour réinstaller le produit, il n'est pas nécessaire de disposer des disques d'origine. Les données d'installation sont enregistrées localement en mémoire cache sur votre lecteur et sont réutilisées lors de la réinstallation.

Après avoir réparé mon installation, puis-je restaurer mes paramètres ?

Vous pouvez exporter vos paramètres personnalisés et les réimporter ultérieurement sur le même système si vous devez réparer l'installation de votre programme.

Pour plus d'informations concernant l'exportation et l'importation de paramètres personnalisés, voir la section [Exportation et importation de paramètres personnalisés à partir de la même version](#) (page 31)

Lorsque je désinstalle mon logiciel, quels fichiers restent sur mon système ?

Si vous désinstallez le produit, certains fichiers restent sur le système (par exemple, les fichiers que vous avez créés ou édités tels que les dessins ou les menus personnalisés).

Votre fichier de licence reste également sur votre poste de travail lorsque vous désinstallez votre produit. Si vous réinstallez votre produit sur le même poste de travail, les informations de licence restent valides et il n'est pas nécessaire de réactiver le produit.

Index

A

- Adobe Flash Player 4
- adresse e-mail, enregistrement 16
- affichage
 - fichiers journaux de migration 27
- alias
 - migration 22
- application
 - fermeture pendant l'installation 6
 - logiciel antivirus 6
- assistant d'activation du produit 15
- assistant d'installation 8
- Autodesk Design Review
 - affichage de fichiers DWF 20
 - installation 20

C

- carte vidéo 1
- clés produit 15
- configuration initiale 28
- configuration système requise
 - installation autonome 1
- conversion
 - fichiers de menu au format CUI 22
- côte à côte, installation 21

D

- dépannage, installation 41
- Design Review
 - affichage de fichiers DWF 20
 - installation 20
- disque dur
 - configuration système requise 1
- droits à respecter
 - installation autonome 5
- droits d'administrateur à respecter
 - installation autonome 5
- DWG TrueView, outil de migration 28

E

- envoi par fax des informations
 - d'enregistrement 16
- envoi postal des informations
 - d'enregistrement 16
- espace de travail
 - personnalisé en fonction du secteur 28
- exportation
 - paramètre personnalisé en tant que module de migration 31, 33

F

- fichier
 - emplacement réseau 33–34
 - fichier de paramètres
 - personnalisés 31
 - module de migration 31
 - fichier (de personnalisation) CUI 22
 - fichier de menu hérité 22
 - fichier de personnalisation (CUI)
 - migration de fichier de menus antérieur vers 22
- fichier DWF
 - Design Review 20
- fichier DWFX
 - Design Review 20
- fichier journal
 - fichiers journaux de migration 27
- fichier journal de migration 27
- fichier LIN (bibliothèque de types de ligne) 22
- fichier MNS (menu source)
 - migration 22
- fichier MNU (gabarit de menu)
 - migration 22

fichier PGP (paramètres de programme) 22
Flash Player 4

G

gabarit
 personnalisé en fonction du secteur 28
gabarit par défaut 29
gabarits
 par défaut 29

H

hachure
 migration de motifs vers de nouvelles versions 22

I

Internet
 enregistrement et activation de programme 15
Internet Explorer (Microsoft) 1, 3

L

licence
 problème 43
logiciel antivirus 6
logiciel, conditions d'installation à respecter 1

M

manuel de produit 43
matériel
 conditions d'installation à respecter 1
mémoire vive (RAM)
 configuration système requise 1
menu
 migration vers nouvelle version 22
Microsoft Internet Explorer 1, 3

Microsoft Windows 1

migration

 astuce 36
 fichiers journaux de migration 27
 migration (outil) 28
 module de migration 31
 paramètres personnalisés de versions antérieures 7, 21
 problème 36
migration (outil) 28
mise à jour les installations 21
mise à niveau
 installation de versions plus récentes 7
mode essai 15
module de migration 31
moniteur 1
moniteurs 4
moniteurs vidéo 4

N

navigateurs 1, 3
numéro de série
 installation autonome 5

O

ordinateur 1
outil
 migration 21
 migration (outil) 28

P

paramètre personnalisé
 exportation vers d'autres systèmes 31, 33
 importation de module de migration 31, 34
 migration à partir de versions antérieures 7, 21
PAT (fichier) 22

- PC3 (fichier de configuration du traceur)
 - migration 23
- périphérique de pointage
 - configuration système requise 1
- personnalisation
 - astuce 36
 - configuration initiale 28
 - espace de travail 28
 - gabarit 28
 - installation 17
 - migration des fichiers de
 - personnalisation anciens 21
 - module de migration 31
 - problème 36
- perte de données 6
- processeur 1
- produit Autodesk
 - version 21
- produit partenaire (recherche) 28
- produits multiples regroupés 7
- produits regroupés 7
- profil (utilisateur)
 - migration de paramètres personnalisés 22
- programme, activation 15
- programme, désinstallation 19, 45
- programme, enregistrement 15
- programme, réinstallation 18, 45

R

- RAM
 - configuration système requise 1
- recherche
 - personnalisé en fonction du secteur 28
 - produits partenaires 28

- recherche de contenu 28
- recherche de produits partenaires 28
- réparation
 - installation endommagée 18, 45
- réseau
 - fichier personnalisé sur 33–34

S

- secteurs 28
- Service Pack 1
- suppression
 - fonctionnalité de programme 17
 - programme, désinstallation 19
- système d'exploitation Windows
 - configuration système requise 1
- systèmes d'exploitation
 - configuration système requise 1

T

- téléchargement
 - outils de migration 21
- type de ligne
 - migration vers nouvelle version 22

V

- versions antérieures
 - migration des paramètres personnalisés 7, 21
- vidéo (moniteur) 1
- virus, logiciel 6

W

- Web, navigateur 1, 3

