

AutoCAD LT 2009

# Guide d'installation en autonome

The Autodesk logo is displayed in white text on a black rectangular background. The text is oriented vertically, reading from bottom to top.

Janvier 2008

© 2008 Autodesk, Inc. Tous droits réservés. Cet ouvrage ne peut être reproduit, même partiellement, sous quelque forme ni à quelque fin que ce soit.

Certains des éléments de cet ouvrage ont été ré-imprimés avec l'accord du détenteur des droits d'auteur.

#### **Marques commerciales**

Les marques suivantes sont des marques déposées ou commerciales d'Autodesk, Inc. aux Etats-Unis et dans d'autres pays : 3DEC (conception/logo), 3December, 3December.com, 3ds Max, ActiveShapes, Actrix, ADI, Alias, Alias (conception/logo spirale), AliasStudio, AliasWavefront (conception/logo), ATC, AUGI, AutoCAD, AutoCAD Learning Assistance, AutoCAD LT, AutoCAD Simulator, AutoCAD SQL Extension, AutoCAD SQL Interface, Autodesk, Autodesk Envision, Autodesk Insight, Autodesk Intent, Autodesk Inventor, Autodesk Map, Autodesk MapGuide, Autodesk Streamline, AutoLISP, AutoSnap, AutoSketch, AutoTrack, Backdraft, Built with ObjectARX (logo), Burn, Buzzsaw, CAiCE, Can You Imagine, Character Studio, Cinestream, Civil 3D, Cleaner, Cleaner Central, ClearScale, Colour Warper, Combustion, Communication Specification, Constructware, Content Explorer, Create>what's>Next> (conception/logo), Dancing Baby (image), DesignCenter, Design Doctor, Designer's Toolkit, DesignKids, DesignProf, DesignServer, DesignStudio, DesignStudio (conception/logo), Design Your World, Design Your World (conception/logo), DWF, DWG, DWG (logo), DWG TrueConvert, DWG TrueView, DXF, EditDV, Education by Design, Exposure, Extending the Design Team, FBX, Filmbox, FMDesktop, Freewheel, GDX Driver, Gmax, Heads-up Design, Heidi, HOOPS, HumanIK, i-drop, iMOUT, Incinerator, IntroDV, Inventor, Inventor LT, Kaydara, Kaydara (conception/logo), LocationLogic, Lustre, Maya, Mechanical Desktop, MotionBuilder, Mudbox, NavisWorks, ObjectARX, ObjectDBX, Open Reality, Opticore, Opticore Opus, PolarSnap, PortfolioWall, Powered with Autodesk Technology, Productstream, ProjectPoint, ProMaterials, Reactor, RealDWG, Real-time Roto, Recognize, Render Queue, Reveal, Revit, Showcase, ShowMotion, SketchBook, SteeringWheels, StudioTools, Topobase, Toxik, ViewCube, Visual, Visual Bridge, Visual Construction, Visual Drainage, Visual Hydro, Visual Landscape, Visual Roads, Visual Survey, Visual Syllabus, Visual Toolbox, Visual Tugboat, Visual LISP, Voice Reality, Volo, Wiretap et WiretapCentral.

Les marques suivantes sont des marques déposées ou commerciales d'Autodesk Canada Co. aux Etats-Unis et/ou dans d'autres pays : Backburner, Discreet, Fire, Flame, Flint, Frost, Inferno, Multi-Master Editing, River, Smoke, Sparks, Stone et Wire.

Tous les autres noms de marques, noms de produits et marques commerciales sont la propriété de leurs détenteurs respectifs.

#### **Limitation de responsabilité**

CET OUVRAGE ET LES INFORMATIONS QU'IL CONTIENT SONT FOURNIES PAR AUTODESK, INC. "EN L'ETAT". AUTODESK, INC. FOURNIT CES ARTICLES SANS GARANTIE D'AUCUNE SORTIE, NI EXPRESSE, NI IMPLICITE, Y COMPRIS ET SANS LIMITATIONS, LES GARANTIES IMPLICITES D'ADAPTATION COMMERCIALE ET D'APTITUDE A UNE UTILISATION PARTICULIERE.

Publié par :  
Autodesk, Inc.  
111 McInnis Parkway  
San Rafael, CA 94903, USA

# Table des matières

<b>Chapitre 1</b>	<b>Aide-mémoire d'installation en autonome</b> . . . . .	<b>1</b>
	Préparation de l'installation . . . . .	1
	Vérification de la configuration système requise . . . . .	1
	Connaissance des droits d'administrateur à respecter . . . . .	2
	Installation de plusieurs produits ou de produits regroupés . . . . .	2
	Localisation du numéro de série de votre produit AutoCAD LT 2009 . . . . .	3
	Eviter la perte de données pendant l'installation . . . . .	3
	Migration de paramètres personnalisés à partir de versions précédentes . . . . .	3
	Installation et exécution d'AutoCAD LT . . . . .	3
	Installation d'AutoCAD LT . . . . .	4
	Enregistrement et activation d'AutoCAD LT . . . . .	4
	Lancement d'AutoCAD LT 2009 . . . . .	4
	Installation et démarrage de l'utilitaire de contrôle des gestionnaires CAO . . . . .	5
	Installation de l'utilitaire de contrôle des gestionnaires CAO . . . . .	5
<b>Chapitre 2</b>	<b>Mise à niveau vers AutoCAD LT 2009 depuis une version précédente ou la même version</b> . . . . .	<b>7</b>
	Migration de paramètres et de fichiers personnalisés à partir de versions précédentes . . . . .	7

Migration de paramètres personnalisés . . . . .	8
Affichage du fichier journal de migration . . . . .	13
Utilisation des outils de migration . . . . .	13
Exportation et importation de paramètres personnalisés à partir de la même version . . . . .	14
Exportation de paramètres personnalisés . . . . .	16
Importation de paramètres personnalisés . . . . .	17
Localisation des fichiers personnalisés . . . . .	19
Localisation des fichiers de styles de tracé . . . . .	19
Localisation des fichiers de traceurs . . . . .	20
Recherche du fichier PMP . . . . .	21
Recherche des fichiers de support . . . . .	22
Recherche des fichiers de gabarit de dessin . . . . .	24
<b>Chapitre 3 Installation des produits Autodesk pour un utilisateur unique . . . . .</b>	<b>27</b>
Assistant d'installation d'AutoCAD LT 2009 . . . . .	27
Configuration système requise . . . . .	28
Installation d'AutoCAD LT . . . . .	30
Enregistrement et activation d'AutoCAD LT . . . . .	34
Ajout ou suppression de fonctionnalités . . . . .	35
Réinstallation ou réparation d'AutoCAD LT . . . . .	36
Désinstallation d'AutoCAD LT . . . . .	37
Fonctionnalités qui nécessitent Design Review . . . . .	38
<b>Chapitre 4 Dépannage de l'installation . . . . .</b>	<b>39</b>
Problèmes généraux d'installation . . . . .	39
Comment vérifier que le pilote de ma carte graphique nécessite une mise à jour ? . . . . .	39
A quoi sert l'éditeur de texte ? . . . . .	40
Lors d'une installation standard, quels éléments sont installés ? . . . . .	40
Où se trouvent les manuels de mes produits ? . . . . .	41
Problèmes de répartition . . . . .	41
Existe-t-il une liste de vérification à laquelle je peux me reporter lorsque j'effectue une répartition ? . . . . .	41
A quel endroit les répartitions doivent-elles se situer ? . . . . .	42
Où vérifier si des service packs sont disponibles pour mon logiciel ? . . . . .	42
Comment extraire un fichier MSP ? . . . . .	43
Les paramètres de ressources en ligne peuvent-ils être modifiés ultérieurement ? . . . . .	43
Où puis-je en savoir plus sur InfoCenter ? . . . . .	43
Qu'est-ce que les canaux d'informations ? . . . . .	44

Quels avantages offre l'activation des canaux du gestionnaire CAO ? . . . . .	44
Que sont les sources RSS et en quoi profitent-elles à mon installation ? . . . . .	44
Où puis-je en savoir plus sur les emplacements de recherche d'InfoCenter ? . . . . .	45
Comment définir ou personnaliser les emplacements de recherche ? . . . . .	45
Problèmes de licence . . . . .	45
Quelle est la différence entre une licence autonome et une licence réseau ? . . . . .	45
Quel avantage offre l'utilisation d'une version sous licence réseau du logiciel ? . . . . .	46
A quoi sert Internet Explorer ? . . . . .	46
Problèmes de réseau . . . . .	47
Lors de l'installation d'outils et d'utilitaires, quelles sélections s'appliquent à une installation autonome pour plusieurs postes de travail ? . . . . .	47
Lors de l'installation d'outils et d'utilitaires, quelles sélections conviennent à une installation autonome ? . . . . .	47
Si je choisis de créer un fichier journal, quel type d'informations contient ce fichier ? . . . . .	47
Lorsque je spécifie des paramètres de poste de travail utilisateur, il m'est offert la possibilité de spécifier un profil. Que sont les profils ? . . . . .	48
Puis-je créer des raccourcis personnalisés sur le bureau ? . . . . .	48
Que se produit-il lorsque je choisis d'ajouter ou de fusionner des service packs ? . . . . .	49
Qu'est-ce qu'un fichier image d'administration (MSI) ? . . . . .	49
Que se passe-t-il en cas de sélection de tous les produits pour les inclure dans l'image d'administration ? . . . . .	49
Problèmes de maintenance et de désinstallation . . . . .	50
Lors de l'ajout ou de la suppression de fonctionnalités, comment savoir quelles fonctionnalités sont installées par défaut ? . . . . .	50
Est-il possible de changer de dossier d'installation pendant l'ajout ou la suppression de fonctionnalités ? . . . . .	51
Quand dois-je réinstaller le produit au lieu de le réparer ? . . . . .	51
Ai-je besoin de mon disque d'origine pour réinstaller mon logiciel ? . . . . .	52
Après avoir réparé mon installation, puis-je restaurer mes paramètres ? . . . . .	52
Lorsque je désinstalle mon logiciel, quels fichiers restent sur mon système ? . . . . .	52
<b>Index . . . . .</b>	<b>53</b>



# Aide-mémoire d'installation en autonome



Cette section présente les instructions pas à pas d'installation d'AutoCAD LT sur votre système. Lisez le *Guide d'installation en autonome* si vous ne trouvez pas de réponses à vos questions dans cette section d'aide-mémoire.

Pour obtenir des informations sur l'installation de versions sous licence réseau ou de versions autonomes sur plusieurs postes du programme, reportez-vous au Guide de l'administrateur réseau.

## Préparation de l'installation

Avant d'installer AutoCAD LT, vous devez vérifier la configuration système requise, savoir quels droits d'administrateur sont requis, localiser le numéro de série d'AutoCAD LT 2009 et fermer toutes les applications en cours d'exécution. Une fois ces tâches terminées, vous pouvez installer AutoCAD LT.

## Vérification de la configuration système requise

Assurez-vous que l'ordinateur sur lequel vous prévoyez d'installer AutoCAD LT respecte la configuration système requise. Si votre système ne respecte pas la configuration système requise, de nombreux problèmes risquent de survenir, aussi bien dans l'application AutoCAD LT elle-même qu'au niveau du système d'exploitation.

Pour vérifier la configuration système requise, reportez-vous à la section [Configuration système requise](#) (page 28).

## Connaissance des droits d'administrateur à respecter

Pour installer AutoCAD LT, vous devez disposer des droits d'administrateur. Vous n'êtes pas obligé de détenir des droits d'administrateur de domaine. Pour plus d'informations sur les droits d'administrateur, consultez l'administrateur de votre système.

Pour exécuter AutoCAD LT, vous devez disposer des droits d'administrateur. Vous pouvez exécuter le programme en tant que simple utilisateur disposant de droits limités.

## Installation de plusieurs produits ou de produits regroupés

Certains modules Autodesk sont constitués de plusieurs produits ou font partie de *groupes à plusieurs produits*.

Dans l'assistant d'installation de module contenant plusieurs produits, vous pouvez choisir les produits à installer. Pendant le processus d'installation, vous êtes informé si une copie du logiciel est déjà installée, vous l'êtes également si votre système ne présente pas la configuration minimale requise pour le produit. Chaque nom de produit apparaît dans son propre panneau à onglets ; vous pouvez les configurer individuellement.

Si vous avez acheté un module constituant un groupe à plusieurs produits (par exemple, un module éducatif ou institutionnel), il se peut que vous disposiez d'un module incluant plusieurs produits Autodesk. Pour ces modules regroupés, un disque d'installation contient des informations sur tous les produits présents dans le module. Le disque d'installation vous aide à installer l'ensemble des produits.

## Localisation du numéro de série de votre produit AutoCAD LT 2009

Lorsque vous activez AutoCAD LT, vous êtes invité à spécifier votre numéro de série. Vous trouverez votre numéro de série à l'extérieur de l'emballage du produit. Assurez-vous de disposer de ce numéro avant d'activer le programme pour éviter de devoir vous arrêter au milieu de l'installation.

## Eviter la perte de données pendant l'installation

Le processus d'installation d'AutoCAD LT peut s'arrêter si certaines applications (par exemple, Microsoft® Outlook® ou des programmes anti-virus) sont en cours d'exécution. Pour éviter la perte de données, fermez toute application en cours d'exécution.

## Migration de paramètres personnalisés à partir de versions précédentes

Vous pouvez migrer vos paramètres et vos fichiers personnalisés à partir de versions précédentes d'AutoCAD LT (AutoCAD LT 2000 à AutoCAD LT) vers AutoCAD LT 2009. Il est recommandé d'effectuer cette migration d'une version précédente lorsque vous utilisez AutoCAD LT 2009 pour la première fois ou, en tout cas, dans les meilleurs délais. Le fait d'effectuer immédiatement cette migration évitera que des fichiers soient écrasés. De même, vous ne serez pas obligé de noter les paramètres personnalisés que vous aurez définis dans la nouvelle version.

Pour plus d'informations sur la migration, reportez-vous à la section [Migration de paramètres et de fichiers personnalisés à partir de versions précédentes](#) (page 7).

## Installation et exécution d'AutoCAD LT

Pour utiliser le produit, vous devez l'installer, l'enregistrer et l'activer, puis le démarrer.

## Installation d'AutoCAD LT

- 1 Insérez le DVD ou le premier CD d'AutoCAD LT dans le lecteur de votre ordinateur.
- 2 Dans la fenêtre de l'assistant d'installation d'AutoCAD LT, cliquez sur Installer les produits.
- 3 Suivez les instructions fournies sur chaque page d'installation.  
Si vous effectuez l'installation à partir de CD, insérez les CD d'AutoCAD LT restants lorsque vous y êtes invité pour terminer l'installation.

---

**REMARQUE** Lorsque vous choisissez de procéder à l'installation sans rien modifier, l'assistant d'installation vous demande de confirmer si vous voulez poursuivre l'installation à l'aide de la configuration par défaut. Si vous sélectionnez Oui, une installation standard s'effectue. Pour plus d'informations, voir [Installer AutoCAD LT](#) (page 30)

---

## Enregistrement et activation d'AutoCAD LT

Une fois AutoCAD LT installé, vous pouvez commencer le processus d'enregistrement en lançant le produit. Lorsque vous lancez AutoCAD LT, l'assistant d'activation du produit s'affiche. Suivez les instructions affichées pour enregistrer le produit.

Vérifiez que vous disposez bien du numéro de série de votre produit. Vous ne pouvez ni enregistrer ni activer AutoCAD LT sans lancer le produit.

---

**REMARQUE** Si vous effectuez une mise à niveau d'une version précédente d'AutoCAD LT, utilisez le nouveau numéro de série pour enregistrer et activer la nouvelle version.

---

Pour plus d'informations sur l'enregistrement d'AutoCAD LT, reportez-vous à la section [Enregistrement et activation d'AutoCAD LT](#) (page 34).

## Lancement d'AutoCAD LT 2009

Si vous avez suivi toutes les étapes précédentes décrites dans la présente section d'aide-mémoire, vous pouvez lancer AutoCAD LT et commencer à profiter de ses fonctionnalités nouvelles et mises à jour. Pour plus d'informations sur les

nouvelles fonctionnalités, reportez-vous à l'Atelier des nouvelles fonctionnalités après avoir lancé le produit.

Vous pouvez démarrer AutoCAD LT de l'une ou l'autre des manières suivantes :

- **Icône de raccourci du Bureau.** Lorsque vous installez AutoCAD LT, une icône de raccourci d'AutoCAD LT 2009 est placée sur votre bureau, sauf si vous avez désactivé cette option pendant l'installation. Cliquez deux fois sur l'icône d'AutoCAD LT 2009 pour lancer AutoCAD LT.
- **Menu Démarrer.** Dans le menu Démarrer (Windows), cliquez sur Tous les programmes (ou Programmes) ► Autodesk ► AutoCAD LT 2009 ► AutoCAD LT 2009.
- **Emplacement d'installation d'AutoCAD LT.** Si vous disposez des droits d'administrateur, vous pouvez exécuter AutoCAD LT depuis l'emplacement où vous l'avez installé. Si vous êtes un utilisateur disposant de droits limités, vous devez exécuter AutoCAD LT à partir du menu Démarrer ou de l'icône de raccourci du Bureau. Avant de créer un raccourci personnalisé, assurez-vous que le répertoire de démarrage du raccourci pointe sur un répertoire pour lequel vous disposez d'une autorisation en écriture.

## Installation et démarrage de l'utilitaire de contrôle des gestionnaires CAO

Avec l'utilitaire de contrôle des gestionnaires CAO d'Autodesk, les gestionnaires CAO peuvent contrôler de manière sélective les utilisateurs pouvant accéder au contenu et aux informations Internet à partir de DesignCenter en ligne, du centre de communication ou du centre d'abonnement. Ils peuvent également déterminer si les utilisateurs reçoivent une notification lorsque des erreurs signalées sont corrigées.

### Installation de l'utilitaire de contrôle des gestionnaires CAO

- 1 Insérez le DVD ou le premier CD du produit dans le lecteur de votre ordinateur.
- 2 Dans l'assistant d'installation, cliquez sur Installer les outils et les utilitaires.
- 3 Sur la page Sélectionner les produits à installer, sélectionnez Autodesk CAD Manager Tools et cliquez sur Suivant.

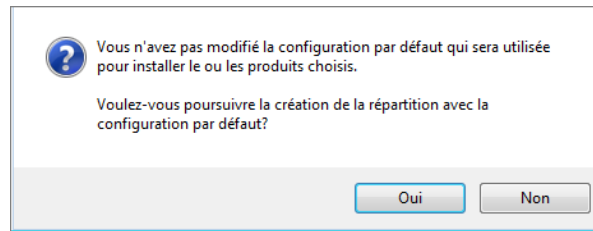
- 4 Lisez l'accord de licence du logiciel Autodesk correspondant à votre pays. Vous devez accepter cet accord pour que l'installation puisse se poursuivre. Choisissez votre pays ou région, cliquez sur J'accepte, puis sur Suivant.

---

**REMARQUE** Si vous n'acceptez pas les termes de l'accord de licence et voulez arrêter l'installation, cliquez sur Annuler.

---

- 5 Sur la page Vérifier - Configurer - Installer, cliquez sur Installer si vous acceptez l'emplacement d'installation par défaut.  
Lorsque vous choisissez de procéder à l'installation sans rien modifier, l'assistant d'installation vous demande de confirmer à nouveau si vous voulez poursuivre l'installation à l'aide de la configuration par défaut.



Si vous souhaitez que l'utilitaire soit installé dans un chemin différent, cliquez sur Configurer, spécifiez le chemin et cliquez sur Configuration terminée, puis sur Installer.

- 6 Sur la page Installation terminée, cliquez sur Terminer.

### **Démarrage de l'utilitaire de contrôle des gestionnaires CAO**

- 1 Dans le menu Démarrer (Windows), cliquez sur Tous les programmes (ou Programmes) ► Autodesk ► CAD Manager Tools ► Utilitaire de contrôle des gestionnaires CAO.
- 2 Sélectionnez le produit à modifier. Cliquez sur OK.

# Mise à niveau vers AutoCAD LT 2009 depuis une version précédente ou la même version

# 2

Si une version antérieure d'AutoCAD LT est installée sur votre système, vous pouvez installer AutoCAD LT 2009 et conserver d'autres versions du programme sur le même système. Ce type d'installation est appelé installation *côte à côte*. Si vous avez acheté une version *mise à niveau* d'AutoCAD LT, vous devez désinstaller la version précédente dans les 120 jours suivant l'installation d'AutoCAD LT 2009. Pour plus d'informations, consultez votre accord de licence.

Cette section décrit la migration à partir de versions précédentes, l'utilisation de fichiers personnalisés issus de versions précédentes et la localisation de fichiers personnalisés.

## Migration de paramètres et de fichiers personnalisés à partir de versions précédentes

Vous pouvez migrer vos paramètres et fichiers personnalisés à partir de versions antérieures d'AutoCAD LT (d'AutoCAD 2000 à AutoCAD<sup>®</sup> LT) vers AutoCAD LT 2009. Il est recommandé d'effectuer cette migration d'une version précédente lorsque vous utilisez AutoCAD LT 2009 pour la première fois ou, en tout cas, dans les meilleurs délais. Le fait d'effectuer immédiatement cette migration évitera que des fichiers soient écrasés. De même, vous ne serez pas obligé de noter les paramètres personnalisés que vous aurez définis dans la nouvelle version.

Pour migrer des paramètres et des fichiers, utilisez les outils suivants :

- **Boîte de dialogue Migrer les paramètres personnalisés.** Permet de migrer des profils utilisateur, des fichiers CUI, des fichiers de types de ligne AutoCAD LT et définis par l'utilisateur, des motifs de hachures AutoCAD LT et définis par l'utilisateur et le fichier *acadlt.pgp* (fichier contenant des définitions et des alias de commandes). La boîte de dialogue Migrer les paramètres personnalisés s'affiche lorsque vous démarrez AutoCAD LT pour la première fois. Vous pouvez également migrer ultérieurement des paramètres à partir du menu Démarrer (Windows).
- **Boîte de dialogue Personnaliser l'interface utilisateur.** Permet de convertir les fichiers de menu hérité (MNU et MNS) au format CUI tout en conservant les fichiers MNU et MNS d'origine inchangés. Grâce à cette boîte de dialogue, la migration et la personnalisation des éléments de l'interface utilisateur ainsi que le transfert de données entre les fichiers personnalisés sont grandement simplifiés. Pour plus d'informations sur le format CUI et la migration simplifiée des fichiers de menu, reportez-vous au chapitre Personnalisation de l'interface utilisateur dans le *Guide de personnalisation*.
- **Outils de migration.** Pour les paramètres ou les fichiers ne pouvant pas être migrés automatiquement (les fichiers AutoLISP® et les fichiers MNL associés, par exemple) ou pour les fichiers dont la migration nécessite une décision de votre part (les fichiers d'un jeu de fichiers de dessin, par exemple), vous pouvez utiliser l'un des outils de migration disponibles. Téléchargez ces outils de migration en vous connectant au site Web [www.autodesk.fr](http://www.autodesk.fr), puis en effectuant une recherche sur Migration Tools (Outils de migration).

---

**REMARQUE** Pour obtenir des informations sur la personnalisation des fichiers et des paramètres, reportez-vous au *Guide de personnalisation*, accessible via le lien Documentation de l'assistant d'installation d'AutoCAD LT 2009 et via le système d'aide.

---

## Migration de paramètres personnalisés

Si vous installez AutoCAD LT 2009 sur un ordinateur sur lequel est installée une version antérieure d'AutoCAD LT (AutoCAD 2000 à AutoCAD LT), vous pouvez migrer certains paramètres personnalisés de cette version précédente vers AutoCAD LT 2009.

**Migrez les types de ligne, les motifs de hachures et les alias de commandes que vous avez créés.** Les données de ces fichiers sont ajoutées dans une partie

définie par l'utilisateur des fichiers AutoCAD LT 2009, pour que leur localisation et leur migration vers des versions ultérieures soient facilitées pour vous. Vous ne pouvez pas utiliser la boîte de dialogue Migrer les paramètres personnalisés pour migrer des commandes de l'interpréteur ou des commentaires que vous avez indiqués dans votre fichier *acadlt.pgp*.

---

**REMARQUE** Si vous avez apporté des modifications à des fichiers partiels de configuration de traceur (PC3) enregistrés dans un dossier personnalisé, ces fichiers sont migrés vers le dossier *AutoCAD LT 2009 PC3*, situé sous votre dossier *PC3* personnalisé. Les fichiers PC3 sont migrés dans un dossier distinct pour conserver une compatibilité de symétrie horizontale avec les versions précédentes d'AutoCAD LT.

---

Le tableau suivant répertorie les fichiers migrés via la boîte de dialogue Migrer les paramètres personnalisés, la description de chaque fichier et des détails de fichier pour vous aider à décider si vous souhaitez, ou non, migrer ce fichier.

**Migration de fichiers à l'aide de la boîte de dialogue Migrer les paramètres personnalisés**

Nom du fichier	Description du fichier	Détails
<i>*.lin</i>	Contient vos types de ligne définis par l'utilisateur.	Les fichiers de types de ligne définis par l'utilisateur sont migrés.
<i>acadlt.lin</i>	Contient des définitions de types de ligne standard (un fichier de bibliothèque AutoCAD LT).	Le fichier lui-même n'est pas migré. Toutefois, tous les styles de ligne que vous avez créés dans ce fichier sont migrés dans le fichier <i>acadlt.lin</i> d'AutoCAD LT 2009, dans la partie <i>User Defined Linetypes</i> (types de ligne définis par l'utilisateur) du fichier.
<i>acadl-tiso.lin</i>	Contient des définitions de types de ligne standard (un fichier de bibliothèque AutoCAD LT).	Le fichier lui-même n'est pas migré. Toutefois, tous les styles de ligne que vous avez créés dans ce fichier sont migrés dans le fichier <i>acadl-tiso.lin</i> d'AutoCAD LT 2009, dans la partie <i>User Defined Linetypes</i> (types de ligne définis par l'utilisateur) du fichier.

---

## Migration de fichiers à l'aide de la boîte de dialogue Migrer les paramètres personnalisés

---

Nom du fichier	Description du fichier	Détails
<i>*.pat</i>	Contient les motifs de hachures définis par l'utilisateur.	Les fichiers de motifs de hachures définis par l'utilisateur sont migrés.
<i>acadlt.pat</i>	Contient des définitions de motifs de hachures standard (un fichier de bibliothèque AutoCAD LT).	Le fichier lui-même n'est pas migré. Toutefois, tous les motifs de hachures que vous avez créés dans ce fichier sont copiés dans le fichier <i>acadlt.pat</i> d'AutoCAD LT 2009, dans la partie <i>User Defined Hatch Patterns</i> (motifs de hachures définis par l'utilisateur) du fichier.
<i>acadl-tiso.pat</i>	Contient des définitions de motifs de hachures standard (un fichier de bibliothèque AutoCAD LT).	Le fichier lui-même n'est pas migré. Toutefois, tous les motifs de hachures métriques que vous avez créés dans ce fichier sont copiés dans le fichier <i>acadltiso.pat</i> d'AutoCAD LT 2009, dans la partie <i>User Defined Hatch Patterns</i> (motifs de hachures définis par l'utilisateur) du fichier.
<i>acadlt.pgp</i>	Contient l'ensemble des commandes de l'interpréteur et des définitions des alias de commandes (un fichier de paramètres de programme au format texte ASCII).	Le fichier lui-même n'est pas migré. Toutefois, tous les alias de commandes que vous avez créés dans ce fichier sont copiés dans le fichier <i>acadlt.pgp</i> d'AutoCAD LT 2009.
<i>*.mnu</i>	Contient un fichier de personnalisation de menu d'une version d'AutoCAD LT antérieure à AutoCAD LT 2006.	Le fichier lui-même n'est pas migré. Toutefois, une copie du fichier est créée, puis convertie en fichier CUI avec le même nom. Le nouveau fichier CUI est placé dans le même dossier que le fichier CUI principal. Un fichier MNU est converti lorsqu'un

---

## Migration de fichiers à l'aide de la boîte de dialogue Migrer les paramètres personnalisés

---

Nom du fichier	Description du fichier	Détails
		fichier MNS portant le même nom est introuvable.
<i>*.mns</i>	Contient un fichier de personnalisation de menu d'une version d'AutoCAD LT antérieure à AutoCAD LT 2006.	Le fichier lui-même n'est pas migré. Toutefois, une copie du fichier est créée, puis convertie en fichier CUI avec le même nom. Le nouveau fichier CUI est placé dans le même dossier que le fichier CUI principal. Un fichier MNS est converti lorsqu'un fichier MNU portant le même nom est disponible ou non.
<i>*.cui</i>	Contient des personnalisations d'une version d'AutoCAD LT à partir d'AutoCAD LT 2006.	Si le fichier CUI est fourni par Autodesk, les modifications personnalisées apportées au fichier sont migrées vers la version la plus récente du fichier CUI. Si le fichier CUI n'est pas fourni par Autodesk, le fichier est migré et copié au même emplacement que le fichier CUI principal, sauf si le fichier CUI réside sur le réseau. Dans ce cas, le fichier est migré mais pas copié vers l'emplacement du fichier CUI principal. Les fichiers CUI d'entreprise ne sont pas automatiquement migrés. Vous devez les migrer manuellement.

---

Avant que les fichiers MNU, MNS et CUI soient migrés, une copie de sauvegarde de chaque fichier est enregistrée dans le répertoire suivant :

*\Documents and Settings\<profil utilisateur>\Application Data\Autodesk\<version du produit>\<numéro de la version>\<langue>\Fichiers personnalisés des versions précédentes*

---

**REMARQUE** Vous pouvez migrer d'autres paramètres et d'autres fichiers personnalisés à l'aide des outils de migration Autodesk. Pour plus d'informations sur les outils de migration, reportez-vous à la section [Utilisation des outils de migration](#) (page 13).

---

#### **Pour migrer des paramètres personnalisés au premier démarrage d'AutoCAD LT 2009**

- 1 Démarrez AutoCAD LT 2009.
- 2 Dans la boîte de dialogue Migrer les paramètres personnalisés, dans la liste Migrer les paramètres depuis, sélectionnez la version d'AutoCAD LT à partir de laquelle vous souhaitez migrer vos paramètres personnalisés.
- 3 Dans la zone Paramètres et fichiers à migrer, sélectionnez les fichiers personnalisés que vous souhaitez migrer.
- 4 Cliquez sur OK.
- 5 Dans le message de migration des paramètres personnalisés, cliquez sur OK pour afficher le fichier journal ou sur Non si vous ne souhaitez pas visualiser le fichier journal maintenant.

---

**REMARQUE** Vous pouvez en effet le consulter ultérieurement. Pour plus d'informations sur l'accès au fichier journal, reportez-vous à la section [Affichage du fichier journal de migration](#) (page 13).

---

Chaque fois que la boîte de dialogue Migrer les paramètres personnalisés est utilisée, AutoCAD LT réinitialise le fichier CUI par défaut du programme à partir du dossier *UserDataCache*, puis migre toute personnalisation effectuée dans une version précédente.

#### **Pour migrer des paramètres personnalisés à partir du menu Démarrer (Windows)**

- 1 Cliquez sur Démarrer (Windows) ► Tous les programmes (ou Programmes) ► Autodesk ► AutoCAD LT 2009 ► Migrer les paramètres personnalisés ► Migrer à partir d'une version précédente.
- 2 Dans la boîte de dialogue Migrer les paramètres personnalisés, dans la liste Migrer les paramètres depuis, sélectionnez la version d'AutoCAD LT à partir de laquelle vous souhaitez migrer vos paramètres personnalisés.
- 3 Dans la zone Paramètres et fichiers à migrer, sélectionnez les fichiers personnalisés que vous souhaitez migrer.

- 4 Cliquez sur OK.
- 5 Dans le message de migration des paramètres personnalisés, cliquez sur OK pour afficher le fichier journal ou sur Non si vous ne souhaitez pas visualiser le fichier journal.

---

**REMARQUE** Pour être accessibles, les menus déroulants migrés depuis un fichier MNU/MNS vers un fichier CUI doivent être ajoutés à un espace de travail.

---

## Affichage du fichier journal de migration

Le fichier journal de migration (*migration.xml*) présente des informations sur tous les paramètres ou fichiers qui n'ont pas été correctement migrés vers AutoCAD LT 2009. Le fichier journal contient tous les fichiers correctement copiés à partir d'une version antérieure vers AutoCAD LT 2009. Il contient également des informations sur les fichiers qui n'ont pas été correctement migrés. Utilisez le journal à des fins de dépannage en cas de résultats indésirables ou inattendus dans vos profils AutoCAD LT 2009.

Après avoir utilisé la boîte de dialogue Migrer les paramètres personnalisés pour migrer des paramètres et des fichiers personnalisés, un message s'affiche à partir duquel vous ouvrez le fichier journal de migration. Vous pouvez choisir de consulter ce fichier dès maintenant. Vous pouvez également choisir de le rechercher ultérieurement pour connaître en temps utile les détails de son contenu.

### Pour localiser et afficher le fichier journal de migration

- 1 Dans l'Explorateur Windows, naviguez jusqu'à l'emplacement suivant :  
`\Documents and Settings\<profil utilisateur>\Application Data\Autodesk\<version du produit>\<numéro de la version>\<langue>\Migration.`
- 2 Cliquez deux fois sur le fichier *migration.xml* pour l'ouvrir, puis vérifiez les détails de votre migration.

## Utilisation des outils de migration

Les outils de migration vous évitent de deviner quels fichiers personnalisés des versions antérieures doivent être mis à jour. Ces outils permettent de partager les dessins lorsque vous passez à une version plus récente d'AutoCAD

LT. Vous pouvez télécharger les outils de migration en plusieurs langues à partir du site Web d'Autodesk.

---

**REMARQUE** Etant donné qu'il s'agit d'outils publics, le support produit les concernant est limité aux groupes de discussion d'Autodesk.

---

Les outils de migration se présentent comme suit :

- **DWG TrueView 2009.** Vous pouvez afficher, tracer et convertir un fichier de dessin AutoCAD LT ou basé sur AutoCAD LT pour une compatibilité avec les formats de fichier de dessin AutoCAD Release 14, AutoCAD 2000, AutoCAD 2004 et AutoCAD 2007.

## Exportation et importation de paramètres personnalisés à partir de la même version

Vous pouvez exporter vos paramètres personnalisés entre des systèmes exécutant la même version d'AutoCAD LT ou les exporter pour les réimporter par la suite sur le même ordinateur si vous devez réinstaller AutoCAD LT. Lors de l'exportation des paramètres personnalisés, un module de migration est créé contenant un fichier XML. Ce fichier contient les paramètres personnalisés, une liste des fichiers personnalisés situés localement et utilisés avec AutoCAD LT et, facultativement, les fichiers personnalisés situés sur le réseau.

Le module de migration constitue un fichier archive ZIP et comporte donc l'extension de fichier ZIP. Pendant l'importation, sélectionnez le fichier archive ZIP contenant les paramètres personnalisés exportés que vous souhaitez fusionner sur votre ordinateur.

Le tableau suivant répertorie les types de fichier généralement inclus dans le module de migration créé via la boîte de dialogue Exporter les paramètres personnalisés.

---

### Types de fichier généralement inclus dans le module de migration

---

Nom du fichier	Description du fichier
*.xml	Informations sur les profils d'utilisateur dans le produit et l'emplacement d'origine des fichiers du module d'exportation.
*.lin	Définitions de type de ligne.

---

---

## Types de fichier généralement inclus dans le module de migration

---

Nom du fichier	Description du fichier
<i>*.pat</i>	Définitions de motif de hachures.
<i>*.pgp</i>	Définitions de commande d'interpréteur et d'alias de commande.
<i>*.pc3</i>	Informations de configuration d'un traceur ou d'une imprimante.
<i>*.pmp</i>	Paramètres de calibrage et de taille de papier utilisés avec un fichier PC3.
<i>*.ini</i>	Paramètres de configuration de certaines fonctionnalités.
<i>*.shx</i>	Informations sur les caractères ou les formes de texte utilisés avec les définitions de type de ligne.
<i>*.ctb</i>	Paramètres utilisés pour contrôler l'apparence des objets pendant le traçage. Ces paramètres sont organisés selon les couleurs de l'index des couleurs AutoCAD (ACI).
<i>*.stb</i>	Paramètres utilisés pour contrôler l'apparence des objets pendant le traçage. Ces paramètres sont regroupés dans des noms pouvant être attribués à un calque ou à un objet.
<i>*.cui</i>	Informations relatives aux commandes et aux éléments de l'interface utilisateur.
<i>*.fmp</i>	Informations sur les correspondances de polices pour les polices True Type utilisées dans l'éditeur de texte sur place.
<i>*.cus</i>	Entrées de dictionnaire personnalisé.
<i>*.bmp</i>	Image utilisée pour une commande dans un fichier de personnalisation.
<i>*.atc</i>	Outils définis sur une palette d'outils et le catalogue de palettes d'outils. Le fichier n'est pas migré d'une version à l'autre, mais d'un ordinateur à l'autre avec le module de migration.

---

---

### Types de fichier généralement inclus dans le module de migration

---

Nom du fichier	Description du fichier
*.aws	Ordre des outils tels qu'ils apparaissent sur une palette d'outils et autres paramètres locaux. Le fichier n'est pas migré d'une version à l'autre, mais d'un ordinateur à l'autre avec le module de migration.

---

Le tableau suivant répertorie les types de fichier non inclus dans le module de migration créé via la boîte de dialogue Exporter les paramètres personnalisés.

### Certains des types de fichier non inclus dans le module de migration

---

Nom du fichier	Description du fichier
*.mnr	Images de ressource d'un fichier de personnalisation. Doit porter le même nom qu'un fichier de personnalisation pour pouvoir être chargé par le produit. Le fichier n'est pas inclus car il est généré automatiquement par le produit lorsqu'il n'est pas présent.
*.unt	Définitions d'unités servant à convertir une valeur d'un type d'unité vers un autre.

---

**REMARQUE** Pour obtenir des informations sur la personnalisation des fichiers et des paramètres, reportez-vous au *Guide de personnalisation*, accessible via le lien Documentation de l'assistant d'installation d'AutoCAD LT 2009 et via le système d'aide.

---

## Exportation de paramètres personnalisés

Lors de l'exportation de paramètres personnalisés, les fichiers personnalisés stockés localement et tous les profils d'utilisateur sont exportés vers un module de migration. Vous avez la possibilité d'inclure les fichiers personnalisés stockés sur le réseau. Pendant la création du module de migration, vous n'avez aucun contrôle sur les types de fichier qui sont inclus dans le module.

La boîte de dialogue Exporter les paramètres personnalisés est utilisée pour créer le module de migration afin que ce dernier puisse être importé sur un autre ordinateur ou le même ordinateur exécutant la même version du produit.

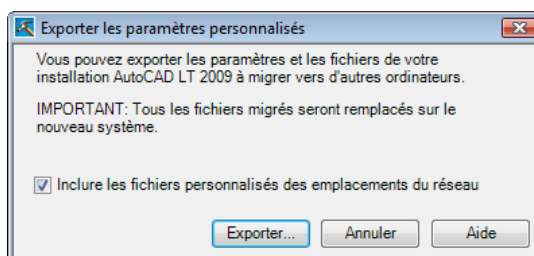
---

**REMARQUE** Vous devez lancer AutoCAD LT au moins une fois pour pouvoir exporter des paramètres personnalisés vers un module de migration.

---

### Pour exporter des paramètres personnalisés

- 1 Cliquez sur Démarrer (Windows) ► Tous les programmes (ou Programmes) ► Autodesk ► AutoCAD LT 2009 ► Migrer les paramètres personnalisés ► Exporter les paramètres AutoCAD LT 2009.
- 2 Dans la boîte de dialogue Exporter les paramètres personnalisés, sélectionnez l'option d'inclusion des fichiers personnalisés sur réseau si vous souhaitez inclure des fichiers situés sur le réseau dans le module de migration créé.



- 3 Cliquez sur le bouton Exporter.
- 4 Dans la boîte de dialogue d'accès aux fichiers Exporter les paramètres personnalisés, entrez un nom et spécifiez l'emplacement de la migration. Cliquez sur Ouvrir. Un nouveau fichier ZIP est créé.
- 5 Dans le message de confirmation, cliquez sur OK.

## Importation de paramètres personnalisés

En important un module de migration, vous pouvez configurer AutoCAD LT de la même manière que d'autres ordinateurs exécutant la même version du produit. Une fois le module de migration importé, une boîte de message apparaît vous permettant d'afficher le journal de migration créé. Si des erreurs se produisent pendant le processus d'importation, elles sont consignées dans le journal de migration.

Si des fichiers situés sur le réseau sont ajoutés pendant la création d'un module de migration, ils ne sont copiés à un emplacement différent que si les

emplacements de réseau d'origine ne sont pas disponibles lors de l'importation d'un module de migration. Si des fichiers situés sur le réseau sont trouvés au même emplacement sur le réseau, ils ne sont pas copiés vers l'emplacement de réseau et sont ignorés pendant l'importation.

Les chemins locaux faisant partie d'un profil d'utilisateur dans un module de migration sont créés automatiquement pendant l'importation, mais les chemins situés sur un lecteur de réseau ou un lecteur utilisant un périphérique amovible ne sont pas créés automatiquement.

---

**REMARQUE** Vous devez lancer AutoCAD LT au moins une fois pour pouvoir importer un module de migration.

---

#### **Pour importer des paramètres personnalisés à partir d'un ordinateur exécutant la même version d'AutoCAD LT**

- 1 Cliquez sur Démarrer (Windows) ➤ Tous les programmes (ou Programmes) ➤ Autodesk ➤ AutoCAD LT 2009 ➤ Migrer les paramètres personnalisés ➤ Importer les paramètres AutoCAD LT 2009.
- 2 Dans la boîte de dialogue d'accès aux fichiers Importer les paramètres personnalisés, sélectionnez le fichier ZIP contenant les paramètres personnalisés exportés. Cliquez sur Ouvrir.
- 3 Dans la boîte de message d'AutoCAD LT 2009, cliquez sur OK.  
Vous pouvez également sélectionner l'option d'affichage du fichier journal après fermeture de cette boîte de dialogue avant de cliquer sur OK pour afficher le fichier journal créé pendant l'importation du module de migration.

#### **Pour afficher le journal de migration une fois les paramètres personnalisés importés**

- 1 Dans l'Explorateur Windows, naviguez jusqu'à l'emplacement suivant :  
*\Documents and Settings\<profil utilisateur>\Application Data\Autodesk\<version du produit>\<numéro de la version>\<langue>\Migration.*
- 2 Cliquez deux fois sur le fichier *migration.xml* pour l'ouvrir, puis vérifiez les détails de votre migration.

## Localisation des fichiers personnalisés

A partir d'AutoCAD LT 2004, l'emplacement de certains de vos fichiers personnalisés a changé. Les raisons à ce changement sont les suivantes :

- Droits limités d'utilisateur sur une station de travail. Vous pouvez exécuter AutoCAD LT en tant qu'utilisateur disposant de droits limités. En d'autres termes, vous n'avez plus besoin de bénéficier des droits d'utilisateur avec pouvoirs ou d'administrateur pour exécuter AutoCAD LT une fois installé.
- Profils itinérants. Les profils itinérants vous permettent de vous connecter sur tout ordinateur en réseau tout en conservant vos paramètres utilisateur. Certains fichiers, tels que vos paramètres et documents personnels, vous suivent lorsque vous changez d'ordinateur, tandis que d'autres, tels que les gabarits (notamment les gabarits de publication sur le Web), ne résident que sur votre système.

Si l'utilisation de profils itinérants est autorisée sur votre réseau, vos fichiers "avec capacité d'itinérance" sont enregistrés dans le dossier *\Application Data\Autodesk\<version du produit>*, alors que vos fichiers "sans capacité d'itinérance" sont enregistrés dans le dossier *\Local Settings\Application Data\Autodesk\<version du produit>*.

---

**REMARQUE** Sous certains systèmes d'exploitation, les dossiers rattachés à votre profil sont cachés par défaut. Pour afficher ces fichiers, vous devrez peut-être modifier vos paramètres d'affichage. Dans le menu Démarrer, cliquez sur Panneau de configuration ➤ Outils ➤ Options des dossiers. Dans la boîte de dialogue Options des dossiers, dans l'onglet Affichage, cliquez sur Afficher les fichiers et dossiers cachés.

---

## Localisation des fichiers de styles de tracé

A partir d'AutoCAD LT 2004, l'emplacement par défaut de vos fichiers de style de tracé a changé. Pour plus d'informations sur l'emplacement par défaut de ces fichiers, reportez-vous à la section [Localisation des fichiers personnalisés](#) (page 19).

---

**REMARQUE** Sous certains systèmes d'exploitation, les dossiers rattachés à votre profil sont cachés par défaut. Pour afficher ces fichiers, vous devrez peut-être modifier vos paramètres d'affichage Dans le menu Démarrer, cliquez sur Panneau de configuration ► Outils ► Options des dossiers. Dans la boîte de dialogue Options des dossiers, dans l'onglet Affichage, cliquez sur Afficher les fichiers et dossiers cachés.

---

#### **Pour localiser vos fichiers de styles de tracé**

- 1 Cliquez sur Démarrer (Windows) ► Tous les programmes (ou Programmes) ► Autodesk ► AutoCAD LT 2009 ► AutoCAD LT 2009.
- 2 Cliquez sur le menu Outils ► Options.
- 3 Dans l'onglet Fichiers de la boîte de dialogue Options, cliquez sur le signe plus (+) à gauche de l'entrée Chemin de recherche des fichiers de support de l'imprimante.
- 4 Cliquez sur le signe plus (+) à gauche du fichier Chemin de recherche de la table des styles de tracé.
- 5 Sous le fichier Chemin de recherche de la table des styles de tracé, choisissez le chemin permettant d'afficher l'emplacement des fichiers de styles de tracé.

---

**REMARQUE** Vous pouvez également localiser vos fichiers de styles de tracé en entrant **GESTSTYLE** sur la ligne de commande d'AutoCAD LT.

---

## **Localisation des fichiers de traceurs**

A partir d'AutoCAD LT 2004, l'emplacement par défaut de vos fichiers de traceur a changé. Pour plus d'informations sur l'emplacement par défaut de ces fichiers, reportez-vous à la section [Localisation des fichiers personnalisés](#) (page 19).

---

**REMARQUE** Sous certains systèmes d'exploitation, les dossiers rattachés à votre profil sont cachés par défaut. Pour afficher ces fichiers, vous devrez peut-être modifier vos paramètres d'affichage Dans le menu Démarrer, cliquez sur Panneau de configuration ► Outils ► Options des dossiers. Dans la boîte de dialogue Options des dossiers, dans l'onglet Affichage, cliquez sur Afficher les fichiers et dossiers cachés.

---

### Pour localiser vos fichiers de traceurs

- 1 Cliquez sur Démarrer (Windows) ► Tous les programmes (ou Programmes) ► Autodesk ► AutoCAD LT 2009 ► AutoCAD LT 2009.
- 2 Cliquez sur le menu Outils ► Options.
- 3 Dans l'onglet Fichiers de la boîte de dialogue Options, cliquez sur le signe plus (+) à gauche de l'entrée Chemin de recherche des fichiers de support de l'imprimante.
- 4 Cliquez sur le signe plus (+) à gauche du fichier Chemin de recherche de la configuration de l'imprimante.
- 5 Sous Chemin de recherche de la configuration de l'imprimante, choisissez le chemin permettant d'afficher l'emplacement des fichiers de traceurs.

---

**REMARQUE** Vous pouvez également localiser vos fichiers de traceurs en entrant **GESTTRACEUR** sur la ligne de commande d'AutoCAD LT.

---

## Recherche du fichier PMP

A partir d'AutoCAD LT 2004, l'emplacement par défaut de votre fichier PMP de traceur a changé. Pour plus d'informations sur l'emplacement par défaut de ce fichier, reportez-vous à la section [Localisation des fichiers personnalisés](#) (page 19).

---

**REMARQUE** Sous certains systèmes d'exploitation, les dossiers rattachés à votre profil sont cachés par défaut. Pour afficher ces fichiers, vous devrez peut-être modifier vos paramètres d'affichage. Dans le menu Démarrer, cliquez sur Panneau de configuration ► Outils ► Options des dossiers. Dans la boîte de dialogue Options des dossiers, dans l'onglet Affichage, cliquez sur Afficher les fichiers et dossiers cachés.

---

### Pour localiser votre fichier PMP

- 1 Cliquez sur Démarrer (Windows) ► Tous les programmes (ou Programmes) ► Autodesk ► AutoCAD LT 2009 ► AutoCAD LT 2009.
- 2 Cliquez sur le menu Outils ► Options.
- 3 Dans l'onglet Fichiers de la boîte de dialogue Options, cliquez sur le signe plus (+) à gauche de l'entrée Chemin de recherche des fichiers de support de l'imprimante.

- 4 Sous le dossier Chemin de recherche du fichier de description de l'imprimante, choisissez le chemin permettant d'afficher l'emplacement du fichier PMP.

## Recherche des fichiers de support

A partir d'AutoCAD LT 2004, l'emplacement par défaut de certains de vos fichiers de support a changé. Pour plus d'informations sur l'emplacement par défaut de ces fichiers, reportez-vous à la section [Localisation des fichiers personnalisés](#) (page 19).

Les fichiers de support sont les suivants :

- Fichier de personnalisation (*acadlt.cui*)
- Fichiers d'icônes personnalisées
- Aide et fichiers divers
- Fichier de mappage de polices (*acadlt.fmp*)
- Fichier Autre police (*simplex.shx*)
- Fichiers de chemin du support (*acadlt.dcl*, *acadlt.lin*, *acadlt.pat*, *acadlt.pgp*, *acadlt.psf*, *acadlt.unt*, *acadltiso.lin*, *acadltiso.pat* et *gdt.shx*)

### Pour rechercher l'emplacement par défaut des fichiers de personnalisation

- 1 Cliquez sur Démarrer (Windows) ► Tous les programmes (ou Programmes) ► Autodesk ► AutoCAD LT 2009 ► AutoCAD LT 2009.
- 2 Cliquez sur le menu Outils ► Options.
- 3 Dans l'onglet Fichiers de la boîte de dialogue Options, cliquez sur le signe plus (+) à gauche de l'entrée Fichiers de personnalisation.
- 4 Cliquez sur le signe plus (+) à gauche de Fichier de personnalisation principal.
- 5 Sous Fichier de personnalisation principal, cliquez sur le nom du chemin pour afficher l'emplacement de votre fichier de personnalisation principal.
- 6 Cliquez sur le signe plus (+) à gauche de Fichier de personnalisation d'entreprise.

- 7 Sous Fichier de personnalisation d'entreprise, cliquez sur le nom du chemin pour afficher l'emplacement de votre fichier de personnalisation d'entreprise.

---

**REMARQUE** Par défaut, ce chemin est vide tant que vous n'avez défini aucun fichier. Pour plus d'informations sur la définition d'un fichier de personnalisation, reportez-vous à la section "Personnalisation de l'interface utilisateur" dans le *Guide de personnalisation*.

---

#### **Pour rechercher l'emplacement par défaut des fichiers d'icônes personnalisées**

- 1 Cliquez sur Démarrer (Windows) ► Tous les programmes (ou Programmes) ► Autodesk ► AutoCAD LT 2009 ► AutoCAD LT 2009.
- 2 Cliquez sur le menu Outils ► Options.
- 3 Dans l'onglet Fichiers de la boîte de dialogue Options, cliquez sur le signe plus (+) à gauche de l'entrée Fichiers de personnalisation.
- 4 Sous Emplacement des icônes personnalisées, cliquez sur le nom du chemin d'accès pour afficher l'emplacement des fichiers d'icônes de bouton personnalisés utilisés avec vos fichiers de personnalisation.

#### **Pour rechercher l'emplacement par défaut de l'aide et de divers fichiers**

- 1 Cliquez sur Démarrer (Windows) ► Tous les programmes (ou Programmes) ► Autodesk ► AutoCAD LT 2009 ► AutoCAD LT 2009.
- 2 Cliquez sur le menu Outils ► Options.
- 3 Dans l'onglet Fichiers de la boîte de dialogue Options, cliquez sur le signe plus (+) à gauche de Aide et divers noms de fichiers pour développer la liste.
- 4 Cliquez sur le signe plus (+) à gauche du fichier que vous voulez localiser, puis cliquez sur le nom de chemin pour afficher l'emplacement des fichiers.

#### **Pour rechercher l'emplacement par défaut du fichier de mappage de polices**

- 1 Cliquez sur Démarrer (Windows) ► Tous les programmes (ou Programmes) ► Autodesk ► AutoCAD LT 2009 ► AutoCAD LT 2009.
- 2 Cliquez sur le menu Outils ► Options.

- 3 Dans l'onglet Fichiers de la boîte de dialogue Options, cliquez sur le signe plus (+) à gauche de Noms de l'éditeur de texte, du dictionnaire et des fichiers de polices.
- 4 Cliquez sur le signe plus (+) à gauche du dossier Fichier de mappage de polices.
- 5 Sous le dossier Fichier de mappage de polices, choisissez le chemin permettant d'afficher l'emplacement du fichier de mappage de polices.

#### **Pour rechercher l'emplacement par défaut du fichier de polices de substitution**

- 1 Cliquez sur Démarrer (Windows) ► Tous les programmes (ou Programmes) ► Autodesk ► AutoCAD LT 2009 ► AutoCAD LT 2009.
- 2 Cliquez sur le menu Outils ► Options.
- 3 Dans l'onglet Fichiers de la boîte de dialogue Options, cliquez sur le signe plus (+) à gauche de Noms de l'éditeur de texte, du dictionnaire et des fichiers de polices.
- 4 Cliquez sur le signe plus (+) à gauche du dossier Police alternative.
- 5 Sous le dossier Fichier Autre police, choisissez le chemin permettant d'afficher l'emplacement du fichier de polices de substitution.

#### **Pour rechercher l'emplacement par défaut des fichiers de chemin du support**

- 1 Cliquez sur Démarrer (Windows) ► Tous les programmes (ou Programmes) ► Autodesk ► AutoCAD LT 2009 ► AutoCAD LT 2009.
- 2 Cliquez sur le menu Outils ► Options.
- 3 Dans l'onglet Fichiers de la boîte de dialogue Options, cliquez sur le signe plus (+) à gauche de l'entrée Chemin de recherche de fichiers de support.
- 4 Sous le dossier Chemin de recherche de fichiers de support, choisissez le chemin permettant d'afficher l'emplacement des fichiers de support.

## **Recherche des fichiers de gabarit de dessin**

A partir d'AutoCAD LT 2004, l'emplacement par défaut de vos fichiers de gabarits de dessins traceur a changé. Pour plus d'informations sur l'emplacement par défaut de ces fichiers, reportez-vous à la section [Localisation des fichiers personnalisés](#) (page 19).

---

**REMARQUE** Sous certains systèmes d'exploitation, les dossiers rattachés à votre profil sont cachés par défaut. Pour afficher ces fichiers, vous devrez peut-être modifier vos paramètres d'affichage Dans le menu Démarrer, cliquez sur Panneau de configuration ► Outils ► Options des dossiers. Dans la boîte de dialogue Options des dossiers, dans l'onglet Affichage, cliquez sur Afficher les fichiers et dossiers cachés.

---

#### **Pour localiser vos fichiers de gabarit de dessin**

- 1 Cliquez sur Démarrer (Windows) ► Tous les programmes (ou Programmes) ► Autodesk ► AutoCAD LT 2009 ► AutoCAD LT 2009.
- 2 Cliquez sur le menu Outils ► Options.
- 3 Dans l'onglet Fichiers de la boîte de dialogue Options, cliquez sur le signe plus (+) à gauche de l'entrée Paramètres du gabarit.
- 4 Sous le dossier Paramètres du gabarit, cliquez sur le signe plus (+) à gauche du dossier Emplacement du fichier de gabarit du dessin.
- 5 Sous le dossier Emplacement du fichier de gabarit du dessin, choisissez le chemin permettant d'afficher l'emplacement des fichiers de gabarit de dessin.



# Installation des produits Autodesk pour un utilisateur unique

# 3

Cette section fournit des instructions d'installation et d'activation des produits Autodesk pour un utilisateur unique travaillant sur un ordinateur autonome. Pour obtenir des informations sur l'installation de la version autonome sur plusieurs postes ou de la version réseau du programme, consultez le *Guide de l'administrateur réseau*, situé sur l'onglet Documentation de l'assistant d'installation et dans le système d'aide.

## Assistant d'installation d'AutoCAD LT 2009

L'assistant d'installation d'AutoCAD LT rassemble en un seul endroit toute la documentation relative à l'installation. A partir de l'assistant d'installation, vous pouvez accéder à la documentation utilisateur, installer le produit et les outils supplémentaires, consulter les solutions d'assistance et apprendre à répartir votre produit sur un réseau.

- **Consultez la documentation relative à l'installation avant d'installer le produit.** Vous pouvez accéder à la configuration système requise, au *Guide d'installation en autonome d'AutoCAD LT* et au fichier *Readme.chm* avant d'installer votre produit. Cliquez sur le lien Lire la documentation, puis sur le document que vous souhaitez afficher.

---

**REMARQUE** Pour afficher ou imprimer un fichier ayant pour extension *.pdf*, vous devez avoir installé Adobe® Reader sur votre ordinateur. Si vous ne disposez pas d'Adobe Reader, téléchargez la dernière version à l'adresse suivante : [www.adobe.com](http://www.adobe.com).

---

- **Installer AutoCAD LT.** Dans l'assistant d'installation, cliquez sur Installer les produits. Suivez les instructions à l'écran pour terminer l'installation.

## Configuration système requise

Avant d'installer votre produit sur un ordinateur autonome, vérifiez que ce dernier présente la configuration système minimale requise.

Pendant l'installation d'AutoCAD LT, le système détermine automatiquement si le système d'exploitation Windows est la version 32 bits ou 64 bits. La version appropriée d'AutoCAD LT sera installée. La version 32 bits d'AutoCAD LT ne peut pas être installée sur une version 64 bits de Windows.

Reportez-vous au tableau suivant pour déterminer la configuration matérielle et logicielle.

### Configuration matérielle et logicielle requise

Matériel/logiciels	Configuration requise	Notes
Système d'exploitation	<p><b>32 bits</b></p> <p>Windows Vista Enterprise Windows Vista Business Windows Vista Ultimate Windows Vista Home Premium Windows XP Professionnel, Service Pack 2 Windows XP Edition familiale, Service Pack 2</p> <p><b>64 bits</b></p> <p>Windows Vista Enterprise Windows Vista Business Windows Vista Ultimate Windows Vista Home Premium</p>	<p>Il est recommandé d'installer des versions de langue non anglaise d'AutoCAD LT sur un système d'exploitation dont la langue de l'interface utilisateur correspond à la page de code de la langue d'AutoCAD LT. La page de code permet la prise en charge des jeux de caractères utilisés dans les différentes langues.</p>
Navigateur Web	<p><b>32 bits</b></p> <p>Internet Explorer 6.0 SP1 ou version ultérieure</p> <p><b>64 bits</b></p> <p>Internet Explorer 7.0 ou version ultérieure</p>	<p>Vous ne pouvez pas installer AutoCAD LT si Microsoft Internet Explorer 6.0, Service Pack 1 (ou ultérieur) n'est pas installé sur la station de travail. Vous pouvez télécharger Internet Explorer à partir du site Web</p>

---

## Configuration matérielle et logicielle requise

---

Matériel/logiciels	Configuration requise	Notes
		de Microsoft : <a href="http://www.microsoft.com/downloads/">http://www.microsoft.com/downloads/</a>
Processeur	<b>32 bits</b> Processeur Intel® Pentium® 4 ou AMD® Athlon, 2,2 GHz ou supérieur ou Processeur Intel ou AMD Dual Core, 1,6 GHz ou supérieur <b>64 bits</b> AMD 64 ou Intel EM64T	
RAM	<b>32 bits</b> 512 Mo (Windows XP SP2) 1 Go (Windows Vista) <b>64 bits</b> 2 Go	
Carte graphique	VGA 1 024 x 768 avec Couleurs vraies	■ Une carte graphique compatible Windows est nécessaire.
Disque dur	550 Mo (32 et 64 bits)	
Périphérique de pointage	Souris, trackball ou autre périphérique	
DVD/CD-ROM	Toute vitesse (pour l'installation uniquement) <b>32 bits</b> Téléchargement (ESD) et installation à partir de DVD ou de CD-ROM <b>64 bits</b> Téléchargement ou DVD	
Matériel en option	Imprimante ou traceur Numériseur	

---

## Configuration matérielle et logicielle requise

---

Matériel/logiciels	Configuration requise	Notes
	Modem ou accès à une connexion Internet Carte réseau	

---

**REMARQUE** Adobe Flash Player n'est plus installé par défaut. Si aucune version appropriée de Flash n'est installée sur votre système, un message s'affiche pour vous demander de la télécharger depuis le site Web d'Adobe. Si vous ne disposez pas d'un accès à Internet, vous pouvez également accéder au programme d'installation de Flash sur le support produit d'AutoCAD LT.

---

## Installation d'AutoCAD LT

Cette section inclut des informations d'installation d'AutoCAD LT sur un ordinateur autonome. Vous devez disposer de droits administrateur pour installer AutoCAD.

### **Pour installer AutoCAD LT avec les valeurs par défaut sur un ordinateur autonome**

Il s'agit de la méthode la plus rapide d'installation d'AutoCAD LT sur votre système. Seules les valeurs par défaut étant utilisées, il s'agit d'une installation standard installée dans *C:\Program Files\AutoCAD LT 2009*. Les paramètres par défaut d'éditeur de texte de Windows Bloc-notes et des outils Express Tools sont inclus.

- 1 Insérez le DVD ou le CD 1 d'AutoCAD LT 2009 dans le lecteur de votre ordinateur.
- 2 Dans la fenêtre de l'assistant d'installation d'AutoCAD LT, cliquez sur Installer les produits.
- 3 Ensuite, sélectionnez le ou les produits que vous souhaitez installer, puis cliquez sur Suivant.

---

**REMARQUE** AutoCAD Design Review 2009 n'est pas installé par défaut lors de l'installation d'AutoCAD. Pour fonctionner correctement, certaines fonctionnalités d'AutoCAD nécessitent l'installation de Design Review. Design Review constitue le programme d'affichage qui remplace DWF Viewer. Pour plus d'informations sur les fonctionnalités affectées, voir [Fonctionnalités qui nécessitent Design Review](#) (page 38).

---

- 4 Lisez l'accord de licence du logiciel Autodesk correspondant à votre pays. Vous devez accepter cet accord pour que l'installation puisse se poursuivre. Choisissez votre pays et cliquez sur J'accepte, puis sur Suivant.

---

**REMARQUE** Si vous n'acceptez pas les termes de l'accord de licence et voulez arrêter l'installation, cliquez sur Annuler.

---

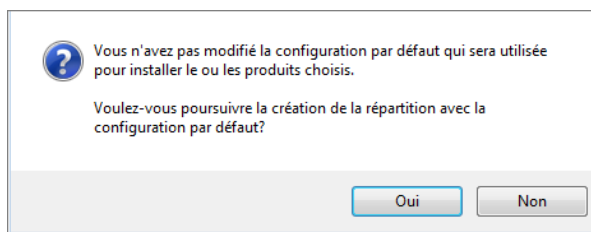
- 5 Sur la page d'informations concernant les produits et l'utilisateur, entrez votre numéro de série et vos informations utilisateur, puis cliquez sur Suivant.

---

**IMPORTANT** Les informations que vous saisissez ici sont définitives et apparaissent dans la fenêtre AutoCAD LT (accessible par le navigateur Menu ► Aide (?) ► A propos) sur votre ordinateur. Vous n'avez pas la possibilité de modifier ces informations ultérieurement sans désinstaller le produit. Par conséquent, vérifiez l'exactitude de ces données à ce stade.

---

- 6 Si vous ne souhaitez pas modifier la configuration sur la page Vérifier - Configurer - Installer, sélectionnez Installer. Sélectionnez ensuite Oui, pour poursuivre l'installation à l'aide de la configuration par défaut.



L'assistant effectue les opérations suivantes :

- Effectue une installation standard, qui installe les fonctionnalités d'application les plus courantes. Pour savoir quelles fonctionnalités sont incluses dans une installation standard, reportez-vous à la section [Fonctionnalités généralement installées](#) (page 40)

- Inclut la bibliothèque Express Tools d'outils de production, qui accroît la puissance d'AutoCAD LT.
- Installe AutoCAD LT dans le dossier d'installation par défaut sous *C:\Program Files\AutoCAD LT 2009*.

7 Cliquez sur Installer.

### **Pour installer AutoCAD LT avec des valeurs définies sur un ordinateur autonome**

Avec cette méthode d'installation, vous pouvez ajuster avec précision les composants installés en utilisant l'option Configurer. Vous pouvez modifier le type d'installation, le chemin d'installation, le type de licence et l'éditeur de texte par défaut. Vous pouvez également choisir d'installer des bibliothèques de matériaux.

- 1 Insérez le DVD ou le CD 1 d'AutoCAD LT 2009 dans le lecteur de votre ordinateur.
- 2 Dans la fenêtre de l'assistant d'installation d'AutoCAD LT, cliquez sur Installer les produits.
- 3 Ensuite, sélectionnez le ou les produits que vous souhaitez installer, puis cliquez sur Suivant.
- 4 Lisez l'accord de licence du logiciel Autodesk correspondant à votre pays. Vous devez accepter cet accord pour que l'installation puisse se poursuivre. Choisissez votre pays et cliquez sur J'accepte, puis sur Suivant.

---

**REMARQUE** Si vous n'acceptez pas les termes de l'accord de licence et voulez arrêter l'installation, cliquez sur Annuler.

---

- 5 Sur la page d'informations sur les produits et l'utilisateur, entrez vos informations utilisateur et cliquez sur Suivant.

---

**IMPORTANT** Les informations que vous saisissez ici sont définitives et apparaissent dans la fenêtre AutoCAD LT (accessible par le navigateur Menu ► Aide (?) ► A propos) sur votre ordinateur. Vous n'avez pas la possibilité de modifier ces informations ultérieurement sans désinstaller le produit. Par conséquent, vérifiez l'exactitude de ces données à ce stade.

---

- 6 Sur la page Vérifier - Configurer - Installer, cliquez sur Configurer pour apporter des modifications à la configuration, telles que changer de type

d'installation, installer des outils facultatifs ou changer de chemin d'installation.

7 Sur la page Sélectionner le type d'installation, vous pouvez apporter les modifications suivantes à la configuration :

- Standard - Installe les fonctionnalités d'application les plus courantes.
- Personnalisée - Installe uniquement les fonctionnalités d'application que vous sélectionnez dans la liste Sélectionnez les fonctionnalités à installer :

Dictionaries	Contient des dictionnaires multilingues.
Fonts	Contient des polices AutoCAD et True Type.
Atelier des nouvelles fonctionnalités	Contient des démonstrations animées, des exercices et des exemples de fichiers conçus pour aider les utilisateurs à se familiariser avec les nouvelles fonctionnalités.
Utilitaire de licence mobile	Contient des outils de gestion de licence mobile.
Migration de paramètres personnalisés	Migre les paramètres et les fichiers personnalisés depuis une version précédente de votre produit vers cette version. Voir la section <a href="#">Migration de paramètres personnalisés</a> (page 8).
Samples	Contient plusieurs fichiers d'exemple de fonctionnalité.

- Chemin d'installation du produit - Spécifie le lecteur et l'emplacement d'installation d'AutoCAD LT.
- Créer un raccourci bureau - Choisissez si l'icône de raccourci vers AutoCAD LT doit être affichée sur votre bureau. L'icône du produit y figure par défaut. Désactivez la case à cocher si vous ne souhaitez pas que l'icône de raccourci apparaisse.

- 8 Cliquez sur un autre onglet de produit pour configurer un autre produit ou sur Suivant, puis sur Configuration terminée pour revenir à la page Vérifier - Configurer - Installer. Cliquez ensuite sur Installer.

---

**REMARQUE** Pour obtenir une copie imprimée de vos paramètres de configuration, cliquez sur le bouton Imprimer.

---

- 9 Sur la page Installation terminée, effectuez l'une des tâches suivantes :

**Affichage du fichier journal d'installation** Si vous voulez afficher le fichier journal d'installation, son emplacement est affiché.

**Affichage du fichier Readme d'AutoCAD LT** Le fichier *Readme* s'affiche lorsque vous cliquez sur Terminer. Il comporte des informations qui n'étaient pas disponibles au moment de l'impression de la documentation d'AutoCAD LT 2009. Si vous ne souhaitez pas afficher le fichier *Readme*, désactivez la case à cocher correspondante.

---

**REMARQUE** Vous pouvez également afficher le fichier *Readme* après avoir installé AutoCAD LT.

---

- 10 Cliquez sur Terminer.

Vous avez correctement installé AutoCAD LT. Vous pouvez maintenant enregistrer votre produit et l'utiliser. Pour enregistrer le produit, démarrez AutoCAD LT et suivez les instructions à l'écran.

---

**REMARQUE** Autodesk ne recommande pas et ne prend pas en charge la distribution d'un produit Autodesk à l'aide d'un logiciel d'imagerie. Cependant, si vous projetez d'utiliser cette méthode de distribution, veuillez vous reporter aux instructions détaillées à la section Distribution du produit à l'aide d'un logiciel de création d'image du *Guide de l'administrateur réseau*.

---

## Enregistrement et activation d'AutoCAD LT

La première fois que vous démarrez AutoCAD LT, l'assistant d'activation du produit s'affiche. Vous pouvez activer AutoCAD LT dès ce moment ou choisir de l'exécuter et de l'activer ultérieurement. Tant que vous n'avez pas enregistré AutoCAD LT et entré son code d'activation, le programme s'exécute en *mode d'essai* et l'assistant d'activation du produit s'affiche pendant 30 jours à partir de la première exécution du programme. Si au bout de 30 jours d'utilisation d'AutoCAD LT en mode d'essai vous n'avez pas enregistré AutoCAD LT ni

fourni de code d'activation valide, votre seule possibilité est d'enregistrer et d'activer AutoCAD LT. L'exécution en mode d'essai n'est plus possible une fois la période de 30 jours expirée. Une fois AutoCAD LT enregistré et activé, l'assistant d'activation du produit n'apparaît plus.

La méthode la plus rapide et la plus fiable pour enregistrer et activer votre produit consiste à utiliser Internet. Vous devez simplement entrer vos informations d'enregistrement et les envoyer à Autodesk par le biais d'Internet. Une fois les informations fournies, l'enregistrement et l'activation sont effectués quasiment instantanément.

### **Enregistrement et activation d'AutoCAD LT**

- 1 Cliquez sur Démarrer (Windows) ► Tous les programmes (ou Programmes) ► Autodesk ► AutoCAD LT 2009 ► AutoCAD LT 2009.
- 2 Dans l'assistant d'activation du produit AutoCAD LT 2009, sélectionnez Activer le produit, puis cliquez sur Suivant.  
Ceci lance le processus Enregistrement immédiat.
- 3 Choisissez Enregistrement et activation (pour obtenir un code d'activation).
- 4 Cliquez sur Suivant pour confirmer l'autorisation.

Si vous ne disposez pas d'un accès à Internet ou si vous souhaitez utiliser une autre méthode d'enregistrement, vous pouvez enregistrer et activer AutoCAD LT de l'une des manières suivantes :

**Adresse e-mail** Créez un message électronique avec vos informations d'enregistrement et envoyez-le à Autodesk.

**Télécopie ou courrier** Entrez vos informations d'enregistrement et envoyez-les par télécopie ou courrier à Autodesk.

## **Ajout ou suppression de fonctionnalités**

Vous pouvez ajouter des fonctionnalités à AutoCAD LT ou en supprimer à tout moment. Par exemple, vous avez peut-être choisi l'option d'installation Personnalisée lors de l'installation initiale d'AutoCAD LT, mais vous souhaitez maintenant ajouter des fonctionnalités que vous n'aviez pas installées alors. Ou vous n'utilisez plus toutes les fonctionnalités initialement installées. Vous pouvez ajouter ou supprimer des fonctionnalités à l'aide de la boîte de dialogue Ajout/Suppression de programmes.

### Pour ajouter ou supprimer des fonctionnalités

- 1 Dans le Panneau de configuration (Windows), cliquez deux fois sur Ajout/Suppression de programmes.
- 2 Dans la fenêtre Ajout/Suppression de programmes, sélectionnez AutoCAD LT 2009, puis cliquez sur Modifier/Supprimer.  
L'assistant d'installation d'AutoCAD LT réapparaît en mode maintenance.
- 3 Cliquez sur Ajouter ou supprimer des fonctionnalités.
- 4 Sur la page Ajouter/Supprimer des fonctionnalités, sélectionnez une fonctionnalité à installer ou supprimer. Les icônes à gauche des sélections vous donnent une indication de l'action qui va être effectuée.



- signale une fonctionnalité non installée à l'origine.



- signale une fonctionnalité actuellement installée ou que vous voulez installer.



- signale une fonctionnalité installée à l'origine que vous avez choisi de supprimer.

---

**REMARQUE** Pour récupérer les fonctionnalités d'AutoCAD LT sélectionnées lors de l'installation initiale, cliquez sur Réinitialiser.

---

Cliquez sur Suivant.

- 5 Sur la page de mise à jour de l'installation d'AutoCAD LT 2009, cliquez sur Suivant.
- 6 Sur la page Mise à jour terminée, vous êtes informé de la fin des mises à jour. Cliquez sur Terminer.

## Réinstallation ou réparation d'AutoCAD LT

Si vous supprimez ou modifiez par erreur des fichiers requis par AutoCAD LT, celui-ci peut connaître des dysfonctionnements et des messages d'erreur peuvent apparaître lors de l'exécution d'une commande ou de la recherche d'un fichier. Vous pouvez essayer de résoudre ce problème en réinstallant ou

en réparant AutoCAD LT. La réinstallation et la réparation utilisent les fonctionnalités associées au type d'installation initialement choisi.

### **Pour réinstaller ou réparer AutoCAD LT**

- 1 Dans le Panneau de configuration (Windows), cliquez deux fois sur Ajouter/supprimer des programmes.
- 2 Dans la fenêtre Ajout/Suppression de programmes, sélectionnez AutoCAD LT 2009, puis cliquez sur Modifier/Supprimer.  
L'assistant d'installation d'AutoCAD LT réapparaît en mode maintenance.
- 3 Cliquez sur Réparer AutoCAD LT 2009.
- 4 Sur la page Sélectionnez Réparer ou Réinstaller, cliquez sur l'un des éléments suivants, puis sur Suivant :
  - **Réparer mon installation d'AutoCAD LT 2009** Cette option remplace toutes les entrées de registre installées à l'origine par AutoCAD LT et restaure AutoCAD LT 2009 dans son état par défaut. Utilisez cette option si des fichiers AutoCAD LT font défaut.
  - **Réinstaller mon installation de AutoCAD LT 2009** Cette option permet de réparer le registre et de réinstaller tous les fichiers à partir de l'installation d'origine. Utilisez cette option si l'option Réparer mon installation d'AutoCAD LT 2009 ne règle pas le problème.
- 5 Sur la page Réparer AutoCAD LT 2009, cliquez sur Suivant pour lancer le processus.
- 6 Sur la page Réparation terminée, vous êtes informé de la fin des réparations. Cliquez sur Terminer.

## **Désinstallation d'AutoCAD LT**

Lorsque vous désinstallez AutoCAD LT, tous les composants sont supprimés. Par conséquent, même si vous avez précédemment ajouté ou supprimé des composants ou que vous avez réinstallé ou réparé AutoCAD LT, la désinstallation efface du système tous les fichiers d'installation d'AutoCAD LT.

### **Pour désinstaller AutoCAD LT**

- 1 Dans le Panneau de configuration (Windows), cliquez deux fois sur Ajouter/supprimer des programmes.
- 2 Dans la fenêtre Ajout/Suppression de programmes, sélectionnez AutoCAD LT 2009, puis cliquez sur Modifier/Supprimer.
- 3 Cliquez sur Désinstaller.
- 4 Sur la page Désinstaller AutoCAD LT 2009, cliquez sur Suivant pour supprimer AutoCAD LT du système.
- 5 Lorsque vous êtes informé que le produit à été correctement désinstallé, cliquez sur Terminer.

---

**REMARQUE** Bien que AutoCAD LT soit supprimé du système, la licence de logiciel demeure. Si vous réinstallez AutoCAD LT par la suite, il n'est pas nécessaire d'enregistrer et de réactiver le programme.

---

## **Fonctionnalités qui nécessitent Design Review**

Design Review est un outil destiné à la vérification et à l'utilisation de fichiers DWF. Les fichiers DWF sont des fichiers de dessin qui ont été convertis afin d'être transportés sur Internet, puis partagés avec d'autres. Pour utiliser des fichiers DWF, Design Review doit être installé.

Si vous voulez utiliser n'importe laquelle des commandes ou fonctions suivantes avec un fichier DWF, Design Review doit être installé.

- PUBLIER
- TRACEUR
- PUBLIER SUR LE WEB
- EXPORTER
- ANNOTATION
- PUBLICATIONAUTOMATIQUE

# Dépannage de l'installation

# 4

Ce chapitre fournit des solutions aux problèmes d'installation et des réponses aux questions courantes liées à l'installation de vos produits.

## Problèmes généraux d'installation

Cette section aborde les problèmes courants pouvant se produire lors de l'installation des produits, ainsi que leurs solutions.

### Comment vérifier que le pilote de ma carte graphique nécessite une mise à jour ?

Nous vous recommandons de vérifier et de mettre à jour votre pilote de carte graphique pour optimiser votre programme. Pour identifier votre pilote de carte graphique courant, procédez comme suit.

#### Pour identifier votre pilote de carte graphique

- 1 Dans le menu Démarrer (Windows), sélectionnez Paramètres ► Panneau de configuration.
- 2 Cliquez sur l'icône Affichage pour accéder aux propriétés d'affichage.  
Dans Vista, cliquez sur Paramètres ► Panneau de configuration ► Personnalisation ► Paramètres d'affichage.
- 3 Ouvrez l'onglet Paramètres et cliquez sur le bouton Avancé.

- 4 Ouvrez l'onglet Carte pour vérifier le type de la carte.
- 5 Cliquez sur le bouton Propriétés et ouvrez l'onglet Pilote pour vérifier la version du pilote et voir si des pilotes plus récents sont disponibles.

---

**CONSEIL** De nombreuses cartes graphiques plus récentes offrent des pages à onglets qui fournissent des informations plus précises sur votre carte graphique spécifique. Si des pages d'onglet spécifiques sont présentes, consultez ces pages plutôt que l'onglet Carte.

---

## A quoi sert l'éditeur de texte ?

L'éditeur de texte que vous spécifiez lors de l'installation permet de modifier des fichiers de texte (par exemple, des fichiers de dictionnaire PGP et CUS) pendant que vous exécutez votre produit.

## Lors d'une installation standard, quels éléments sont installés ?

Une installation standard comprend les fonctionnalités suivantes :

---

Dictionaries	Contient les dictionnaires orthographiques multilingues.
Fonts	Contient des polices de programme. (Les polices True Type sont automatiquement installées avec le programme).
Atelier des nouvelles fonctionnalités	Contient des démonstrations animées, des exercices et des fichiers d'exemple destinés à aider les utilisateurs à comprendre les nouvelles fonctionnalités.
Utilitaire de licence mobile	Contient un outil permettant de déplacer une licence autonome entre des ordinateurs.

---

Migration de paramètres personnalisés	Permet de migrer des paramètres et des fichiers personnalisés à partir de versions précédentes. Pour plus d'informations, voir <a href="#">Migration de paramètres personnalisés</a> (page 8).
Samples	Contient plusieurs fichiers d'exemple de fonctionnalité.

## Où se trouvent les manuels de mes produits ?

Toute la documentation créée pour les produits Autodesk est conçue dans deux formats différents : PDF et CHM.

- Les fichiers PDF sont rendus disponibles pendant l'installation. Cliquez sur le lien Documentation dans le programme d'installation.
- Les fichiers CHM sont disponibles au terme de l'installation du produit ; ils sont accessibles depuis le système d'aide du produit.

Le contenu intégral des fichiers PDF est accessible via le système d'aide du produit installé.

Les fichiers sont également installés dans le dossier `\AutoCAD LT\Help`.

## Problèmes de répartition

Cette section aborde les problèmes courants de répartition de logiciel et leurs solutions.

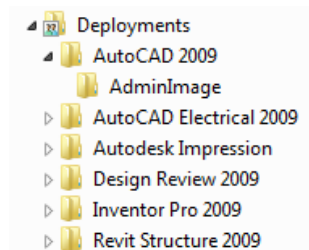
## Existe-t-il une liste de vérification à laquelle je peux me reporter lorsque j'effectue une répartition ?

Le *Guide de l'administrateur réseau* comprend une section complète qui décrit les tâches préliminaires et l'intégralité du processus de répartition. Reportez-vous à la section Tâches préalables à une répartition réseau.

## A quel endroit les répartitions doivent-elles se situer ?

Les *dossiers partagés* sont requis pour les méthodes d'installation de licence réseau et d'installation autonome sur plusieurs postes de travail. Le dossier partagé (*partage de réseau*) est créé avant l'exécution de l'assistant d'installation et figure à l'emplacement où sont stockés les répartitions de produit.

Nous vous recommandons de nommer le dossier de partage de réseau *Répartitions* sur le bureau du système sur lequel vous souhaitez stocker les répartitions. Vous pouvez ensuite ajouter des sous-dossiers dans le dossier *Répartitions* partagé portant clairement le nom des produits que vous envisagez de déployer. Par exemple :



Un sous-dossier placé dans un dossier partagé est automatiquement partagé.

---

**CONSEIL** Lorsque vous créez vos images de répartition, vous devez disposer des autorisations maximales pour votre dossier partagé. Vous devez disposer des autorisations d'accès en lecture pour accéder au partage de réseau et des autorisations administratives au niveau du poste de travail sur lequel est déployé le programme.

---

## Où vérifier si des service packs sont disponibles pour mon logiciel ?

Pour savoir si un correctif ou un service pack est disponible pour votre produit, visitez la page de support des produits Autodesk à l'adresse <http://support.autodesk.com/>.

## Comment extraire un fichier MSP ?

Un fichier Microsoft Patch (MSP) se trouve généralement dans l'exécutable d'un service pack que vous téléchargez du site Web de support des produits Autodesk. Pour extraire le fichier Microsoft Patch (MSP) de l'exécutable, lancez le programme du correctif à partir d'une invite de commandes Windows à l'aide du paramètre /e.

Soyez particulièrement attentif à l'emplacement où les fichiers sont extraits. Pour en savoir plus sur l'utilisation du fichier de correctif, consultez le fichier *Readme* associé.

## Les paramètres de ressources en ligne peuvent-ils être modifiés ultérieurement ?

Oui. Vous pouvez changer l'état des ressources en ligne une fois un produit installé via l'utilitaire de contrôle des gestionnaires CAO. L'utilitaire de contrôle des gestionnaires CAO est installé séparément d'AutoCAD LT.

Dans l'assistant d'installation, sélectionnez Installer les outils et les utilitaires, puis l'utilitaire de contrôle des gestionnaires CAO. Une fois l'installation terminée, vous pouvez lancer l'utilitaire via le menu Démarrer (Windows). Cliquez sur Tous les programmes (ou Programmes) ► Autodesk ► CAD Manager Tools ► Utilitaire de contrôle des gestionnaires CAO.

## Où puis-je en savoir plus sur InfoCenter ?

Vous pouvez utiliser InfoCenter pour entrer une question afin d'obtenir de l'aide, afficher le panneau Centre de communication pour vérifier les mises à jour de produit et les informations sur les produits ou afficher le panneau Favoris pour accéder aux rubriques enregistrées. Pour plus d'informations, reportez-vous à la section Recherche et obtention d'informations.

## Qu'est-ce que les canaux d'informations ?

Le composant Centre de communication d'InfoCenter permet de recevoir des informations via divers canaux d'informations. Via les canaux d'information, vous pouvez recevoir les informations suivantes :

- Des informations sur l'assistance des produits, y compris des notifications sur les correctifs de maintenance
- Des informations du centre d'abonnement et des nouveautés relatives au programme d'abonnement, ainsi que des liens vers des leçons e-Learning, si vous êtes abonné à Autodesk Subscription.
- Des notifications sur les nouveaux articles et conseils postés sur les sites Web d'Autodesk

## Quels avantages offre l'activation des canaux du gestionnaire CAO ?

Les canaux du gestionnaire CAO permettent d'accéder à un contenu et à des informations résidant sur Internet et à des sources d'informations provenant d'un emplacement de source spécifié.

## Que sont les sources RSS et en quoi profitent-elles à mon installation ?

Une source RSS constitue un lien direct que vous lancez en vous abonnant au site Web d'un utilisateur. Une fois que vous êtes abonné, l'avantage principal réside dans un flux de contenus constamment à jour transmis à votre système sous la forme d'articles résumés, de threads de forum, de publications de blog, etc. RSS est l'abréviation de Rich Site Summary (ou de Really Simple Syndication).

## Où puis-je en savoir plus sur les emplacements de recherche d'InfoCenter ?

Vous pouvez utiliser InfoCenter pour parcourir plusieurs sources (par exemple l'aide, ou des fichiers spécifiés) en même temps ou pour parcourir un seul fichier ou emplacement.

Pour plus d'informations, reportez-vous à la section Recherche d'informations.

## Comment définir ou personnaliser les emplacements de recherche ?

Les paramètres de recherche d'InfoCenter et du Centre de communication peuvent être définis dans la boîte de dialogue Paramètres InfoCenter ou dans l'utilitaire de contrôle des gestionnaires CAO. Vous devez utiliser l'utilitaire de contrôle des gestionnaires CAO pour spécifier les paramètres des canaux du gestionnaire CAO.

Pour plus d'informations sur les paramètres configurables, reportez-vous à la section Définition des paramètres d'InfoCenter.

## Problèmes de licence

Cette section aborde les problèmes courants liés aux licences de logiciel et à l'obtention d'une licence pour un produit, ainsi que les solutions à ces problèmes.

## Quelle est la différence entre une licence autonome et une licence réseau ?

Les produits sous licence autonome sont enregistrés et activés sur un poste de travail spécifique. Bien que le logiciel puisse être installé sur plusieurs systèmes de votre site, la licence ne permet qu'à un seul système d'être opérationnel. Vous pouvez utiliser l'utilitaire de licence mobile si vous devez transférer une licence vers un autre système. Pour exécuter davantage de systèmes, vous devez acheter plus de produits sous licence autonome ou passer à des licences *autonomes pour plusieurs postes de travail*.

Vous ne pouvez pas acheter une version sous licence réseau d'AutoCAD LT. Cependant, une version sous licence autonome pour plusieurs postes de travail est disponible. Elle ne compte pas sur les serveurs pour gérer les licences. Une installation autonome pour plusieurs postes de travail signifie que chaque installation de votre produit utilise un numéro de série unique pour l'enregistrement et l'activation.

## **Quel avantage offre l'utilisation d'une version sous licence réseau du logiciel ?**

Comme l'option de licence réseau n'est pas disponible pour AutoCAD LT, une licence autonome pour plusieurs postes de travail est recommandée pour les grands bureaux de dessin/conception, les classes et les salles de travaux pratiques. Contrairement à un produit sous licence réseau, vous pouvez installer des produits sous licence autonome pour plusieurs postes de travail sur le nombre maximal de postes de travail autorisé par la licence. Supposons par exemple que vous avez acheté une licence autonome pour 25 postes de travail et disposez de 30 systèmes reliés à Internet. Bien que le logiciel soit installé sur 30 systèmes, la licence est activée uniquement sur les 25 premiers systèmes démarrés. Comme les licences sont liées à chaque système, les cinq systèmes restant ne pourront jamais exécuter le logiciel à moins que n'achetiez cinq licences supplémentaires.

Du moment que les systèmes ont accès à Internet, les produits sont automatiquement activés lors de leur premier lancement.

## **A quoi sert Internet Explorer ?**

Une fois votre produit installé, vous pouvez fonctionner en *mode d'essai* pour un nombre spécifié de jours. Chaque fois que vous lancez le programme, vous êtes invité à activer le logiciel. Lorsque vous choisissez d'activer le logiciel, Internet Explorer accélère considérablement le processus. Une fois que vous avez entré vos données d'enregistrement et les avez soumises à Autodesk, un code d'activation vous est envoyé et vous n'êtes plus invité à activer le logiciel au démarrage.

## Problèmes de réseau

Cette section aborde les problèmes courants d'installation réseau ou de configuration des serveurs de licences réseau, ainsi que les solutions à ces problèmes.

### **Lors de l'installation d'outils et d'utilitaires, quelles sélections s'appliquent à une installation autonome pour plusieurs postes de travail ?**

Un produit sous licence autonome pour plusieurs postes de travail ne faisant pas appel à un serveur de licences pour gérer ou activer la licence, le seul outil bénéfique est le gestionnaire CAO d'Autodesk.

Vous devez utiliser le gestionnaire CAO si vous souhaitez apporter des modifications aux canaux du gestionnaire CAO.

### **Lors de l'installation d'outils et d'utilitaires, quelles sélections conviennent à une installation autonome ?**

Le gestionnaire CAO d'Autodesk est le seul outil bénéfique à un produit sous licence autonome. Avec le gestionnaire CAO, vous pouvez modifier des canaux du gestionnaire CAO.

### **Si je choisis de créer un fichier journal, quel type d'informations contient ce fichier ?**

Vous pouvez générer deux types de fichier journal qui contrôlent les informations relatives aux répartitions et aux installations.

Le fichier journal réseau conserve un enregistrement de tous les postes de travail exécutant la répartition. Le journal répertorie le nom d'utilisateur, le nom de la station de travail et l'état de l'installation. Reportez-vous à ce fichier

pour obtenir des informations d'état et des détails sur les problèmes ayant pu se produire pendant l'installation.

Le fichier journal client contient des informations d'installation détaillées pour chaque poste de travail. Ces informations peuvent s'avérer utiles lors du diagnostic des problèmes liés à l'installation. Le fichier journal client figure dans le répertoire *\Temp* de chaque poste de travail client.

## **Lorsque je spécifie des paramètres de poste de travail utilisateur, il m'est offert la possibilité de spécifier un profil. Que sont les profils ?**

Les profils sont créés dans l'onglet Profils de la boîte de dialogue Options. Les profils peuvent contenir des paramètres de configuration pour tout élément ne constituant pas une variable système basée sur un dessin. Par exemple, un profil peut contenir des éléments tels que des chemins de support, des paramètres de poignée et des paramètres de tracé.

Lorsque vous spécifiez un profil sur la page Sélectionner les préférences utilisateur pendant le processus de répartition, ce profil assure que tous les postes de travail utilisant cette répartition pour installer le produit seront configurés de la même manière.

## **Puis-je créer des raccourcis personnalisés sur le bureau ?**

Vous pouvez créer des raccourcis personnalisés sur le bureau qui utilisent des commutateurs de ligne de commande pour spécifier des options au démarrage du programme. Par exemple, des commutateurs de ligne de commande peuvent être définis pour exécuter un script au démarrage du programme, créer un dessin basé sur un gabarit ou un dessin prototype ou désigner un espace de travail à restaurer au démarrage.

Pour plus d'informations, reportez-vous à la section Personnalisation du démarrage.

## Que se produit-il lorsque je choisis d'ajouter ou de fusionner des service packs ?

Lorsque vous ajoutez un service pack, ce dernier n'est appliqué qu'à la répartition courante. Vous pouvez appliquer plusieurs service packs à une répartition. Le fichier de service pack est inclus dans la répartition et le service pack est appliqué une fois le produit déployé.

Lorsque vous fusionnez un service pack, ce dernier est fusionné dans l'image d'administration. Vous devez utiliser le gestionnaire CAO si vous souhaitez apporter des modifications aux canaux du gestionnaire CAO. Vous pouvez inclure plusieurs Service Packs dans une seule image d'administration.

Vous pouvez choisir d'ajouter ou de fusionner des service packs sur la page Inclure les Service Packs pendant la création d'une répartition.

## Qu'est-ce qu'un fichier image d'administration (MSI) ?

Une *page d'administration* constitue un ensemble de ressources de fichier partagées créées pendant le processus de répartition et utilisées par les répartitions pour installer le programme sur des postes de travail en réseau. Vous pouvez appliquer les service packs (correctifs) à une image d'administration lorsque vous créez la répartition. Un fichier *.msi* est un fichier Microsoft Installer.

## Que se passe-t-il en cas de sélection de tous les produits pour les inclure dans l'image d'administration ?

Si vous choisissez d'inclure tous les produits dans votre déploiement, l'image d'administration est alors plus importante. Sélectionnez tous les produits uniquement lorsque vous créez plusieurs déploiements à partir de cette image et que vous préférez ne pas utiliser le disque d'installation. S'il existe des produits que vous utilisez rarement, voire jamais, et que vous ne prévoyez pas de créer de déploiements supplémentaires, vous devez sélectionner uniquement un sous-ensemble de produits.

Vous pouvez toujours créer un déploiement ultérieurement et inclure des produits supplémentaires, mais vous devez alors créer une nouvelle image d'administration. Pour ce faire, vous avez besoin du support d'installation.

## Problèmes de maintenance et de désinstallation

Cette section aborde les problèmes courants et leurs solutions relatifs à l'ajout et à la suppression de fonctionnalités, à la réinstallation ou à la réparation de votre installation et à la désinstallation de produits.

### Lors de l'ajout ou de la suppression de fonctionnalités, comment savoir quelles fonctionnalités sont installées par défaut ?

Pour voir rapidement les éléments installés lors d'une installation standard par défaut, cliquez sur le bouton Valeurs par défaut de la page Ajouter/Supprimer des fonctionnalités.

---

Dictionaries	Contient les dictionnaires orthographiques multilingues.
Fonts	Contient des polices de programme. (Les polices True Type sont automatiquement installées avec le programme).
Atelier des nouvelles fonctionnalités	Contient des démonstrations animées, des exercices et des exemples de fichiers conçus pour aider les utilisateurs à se familiariser avec les nouvelles fonctionnalités.
Utilitaire de licence mobile	Intègre un outil permettant de migrer une licence autonome d'un ordinateur à un autre.

---

Migration de paramètres personnalisés	Permet de migrer des paramètres et des fichiers personnalisés à partir de versions précédentes. Pour plus d'informations, voir <a href="#">Migration de paramètres personnalisés</a> (page 8).
Samples	Contient plusieurs fichiers exemple de fonctionnalité.

## Est-il possible de changer de dossier d'installation pendant l'ajout ou la suppression de fonctionnalités ?

Une fois votre produit installé, vous ne pouvez pas modifier le chemin d'installation sur la page Ajouter/Supprimer des fonctionnalités. Modifier le chemin pendant l'ajout de fonctionnalités provoque une corruption du programme et n'est donc pas un choix possible.

## Quand dois-je réinstaller le produit au lieu de le réparer ?

Réinstallez votre produit si vous supprimez ou modifiez par erreur des fichiers nécessaires au programme. Les fichiers manquants ou modifiés affectent négativement les performances de votre produit et peuvent générer des messages d'erreur lorsque vous tentez d'exécuter une commande ou recherchez un fichier.

Si une tentative de réparation d'une installation échoue, procéder à une réinstallation est la meilleure solution suivante.

## **Ai-je besoin de mon disque d'origine pour réinstaller mon logiciel ?**

Pour réinstaller le produit, il n'est pas nécessaire de disposer du DVD ou du CD d'origine. Les données d'installation sont enregistrées localement en mémoire cache sur votre lecteur et sont réutilisées lors de la réinstallation.

## **Après avoir réparé mon installation, puis-je restaurer mes paramètres ?**

Vous pouvez exporter vos paramètres personnalisés et les réimporter ultérieurement sur le même système si vous devez réparer l'installation de votre programme.

Pour plus d'informations sur l'exportation et l'importation de paramètres personnalisés, reportez-vous à la section relative à [l'exportation et l'importation de paramètres personnalisés à partir de la même version](#) (page 14).

## **Lorsque je désinstalle mon logiciel, quels fichiers restent sur mon système ?**

Si vous désinstallez le produit, certains fichiers restent sur le système (par exemple, les fichiers que vous avez créés ou édités tels que les dessins ou les menus personnalisés).

Votre fichier de licence reste également sur votre poste de travail lorsque vous désinstallez votre produit. Si vous réinstallez votre produit sur le même poste de travail, les informations de licence restent valides et il n'est pas nécessaire de réactiver le produit.

# Index

## A

adresse e-mail, enregistrement 35  
affichage 13, 19  
    caché, fichier 19  
    fichiers journaux de migration 13  
Aide 22  
    fichier d'aide, localisation 22  
alias 8  
    migration 8  
application 3  
    fermeture pendant l'installation 3  
    logiciel antivirus 3  
assistant d'activation du produit 4, 34  
assistant d'installation 27  
AutoCAD 7, 41  
    manuel de produit 41  
    version 7  
Autodesk Design Review 38  
    fonctionnalité nécessitant 38  
autre fichier de mappage de polices 22

## C

caché, fichier 19  
carte vidéo 28  
configuration système requise 1, 28  
    installation autonome 1, 28  
conversion 8  
    fichiers de menu au format CUI 8  
côte à côte, installation 7

## D

démarrage 4  
    AutoCAD 4  
dépannage, installation 39  
déploiement logiciel 41  
disque dur 28  
    configuration système requise 28

droits à respecter 2  
    installation autonome 2  
droits d'administrateur à respecter 2  
    installation autonome 2  
DWG TrueView, outil de migration 14

## E

envoi par fax des informations  
    d'enregistrement 35  
envoi postal des informations  
    d'enregistrement 35  
exportation 14, 16  
    paramètre personnalisé en tant que  
        module de migration 14,  
        16

## F

fichier 14, 16–17, 19  
    emplacement 19  
    emplacement réseau 16–17  
    fichier de paramètres  
        personnalisés 14  
    module de migration 14  
    profil itinérant et 19  
fichier (de personnalisation) CUI 8  
fichier d'icônes personnalisées 22  
fichier de mappage de polices 22  
fichier de menu hérité 8  
fichier de personnalisation (CUI) 8, 22  
    migration de fichier de menus  
        antérieur vers 8  
    repérage de fichiers 22  
fichier de support 22  
    emplacement 22  
fichier DWT 24  
    localisation 24  
fichier FMP (mappage de police) 22  
fichier journal 13  
    fichiers journaux de migration 13

- fichier journal de migration 13
- fichier LIN (bibliothèque de types de ligne) 8, 22
- fichier MNS (menu source) 8
  - migration 8
- fichier MNU (gabarit de menu) 8
  - migration 8
- fichier PGP (paramètre de programme) 22
- fichier PGP (paramètres de programme) 8
- fichier PSF 22
- fichier UNT 22
- fichiers de configuration du traceur 20
  - repérage de fichiers 20

## G

- gabarit 24
  - repérage de fichiers 24
- gabarit de dessin 24
  - repérage de fichiers 24

## H

- hachure 8
  - migration de motifs vers de nouvelles versions 8

## I

- Internet 34
  - enregistrement et activation de programme 34
- Internet Explorer (Microsoft) 28

## L

- licence 45
  - problème 45
- logiciel antivirus 3
- logiciel, conditions d'installation à respecter 28

## M

- matériel 1, 28
  - conditions d'installation à respecter 1, 28
- mémoire vive (RAM) 28
  - configuration système requise 28
- menu 8
  - migration vers nouvelle version 8
- Microsoft Internet Explorer 28
- migration 3, 7, 13–14
  - fichiers journaux de migration 13
  - migration (outil) 13
  - module de migration 14
  - paramètres personnalisés de versions antérieures 3, 7
- migration (outil) 13
- mise à niveau 3
  - installation de version d'AutoCAD plus récente 3
- module de migration 14
- moniteurs 28
- moniteurs vidéo 28

## N

- navigateurs 28
- numéro de série 3
  - installation autonome 3

## O

- ordinateur 28
- outil 7, 13
  - migration (outil) 7, 13

## P

- paramètre personnalisé 3, 7, 14, 16–17
  - exportation vers d'autres systèmes 14, 16
  - importation de module de migration 14, 17
  - migration à partir de versions antérieures 3, 7

- PAT (fichier) 8, 22
- PC3 (fichier de configuration du traceur) 9
  - migration 9
- périphérique de pointage 28
  - configuration système requise 28
- personnalisation 7, 14, 19, 35
  - fichier personnalisé, localisation 19
  - installation 35
  - migration des fichiers de
    - personnalisation anciens 7
  - module de migration 14
  - types de fichiers personnalisés 19
- perte de données 3
- pilote OpenGL 28
- PMP (fichier de paramètres de modèle de tracé) 21
- processeur 28
- produits multiples regroupés 2
- produits regroupés 2
- profil (utilisateur) 8
  - migration de paramètres personnalisés 8
- programme, activation 4, 34
- programme, désinstallation 37, 50
- programme, enregistrement 4, 34
- programme, réinstallation 36

## R

- RAM 28
  - configuration système requise 28
- recherche 19
  - fichier personnalisé 19
- réparation 36
  - installation endommagée 36
- réseau 16–17
  - fichier personnalisé sur 16–17

## S

- service pack 28
- styles de tracé 19
  - repérage de fichiers 19
- suppression 35, 37
  - fonctionnalité de programme 35
  - programme, désinstallation 37
- système d'exploitation Microsoft Windows 28
- système d'exploitation Windows 28
  - configuration système requise 28
- systèmes d'exploitation 28
  - configuration système requise 28

## T

- téléchargement 7
  - migration (outil) 7
- type de ligne 8
  - migration vers nouvelle version 8

## U

- utilitaire de contrôle des gestionnaires de CAO 5
  - installation 5

## V

- versions antérieures 3, 7
  - migration des paramètres personnalisés 3, 7
- virus, logiciel 3

## W

- Web, navigateur 28

